



**PÄÄTÖS**

**Nro** 336/2021

**Dnro** ESAVI/1611/2020

5.11.2021

**ASIA**

Jätteen kierrätysalueen ympäristölupa, Mäntsälä

**HAKIJA**

Gles Kierrätys Oy  
Kalkkikiventie 5  
04300 Tuusula

Y-tunnus: 2711406-7

**TOIMINTA**

Hakemus koskee rakennus- ja purkujätteen, teollisuuden, kaupan ja yhdyskuntien hyödyntämiskelpoisten jätteiden vastaanottoa, lajittelua, käsittelyä sekä välivarastointia siirtokuormausta varten osoitteessa Välkentie 3, Mäntsälä.

ASIA .....	1
HAKIJA .....	1
TOIMINTA.....	1
VIREILLETULOTIEDOT.....	5
Hakemuksen vireilletulo .....	5
Luvan hakemisen peruste .....	5
Toiminnan luvanvaraisuus .....	5
Toimivaltainen lupaviranomainen.....	5
ASIAN KUVAUS .....	5
Taustatiedot.....	5
Sijainti.....	5
Kaavoitus.....	5
Päätökset ja sopimukset .....	5
Hakemuksen mukainen toiminta .....	6
Yleiskuvaus .....	6
Alueen rakentaminen .....	6
Pintavesien hallinta ja johtaminen .....	8
Käsiteltävät jätteet, käsittely- ja varastointimäärät.....	8
Prosessit.....	9
Toiminta-ajat.....	11
Polttoaineet ja kemikaalit.....	11
Energian kulutus ja käytön tehokkuus .....	11
Liikenne .....	11
Johtamisjärjestelmät .....	12
Vastuuhenkilö .....	12
Riskienhallinta ja poikkeukselliset tilanteet.....	12
Ympäristöriskien kuvaus .....	12
Toimenpiteet riskien hallitsemiseksi.....	12
Ympäristön tila, päästöt ja vaikutusarvio .....	14
Lähiympäristö .....	14
Luonnonarvot ja luonnonsuojelu sekä rakennettu ympäristö.....	14
Muinaismuistot ja kulttuuriperintö .....	14
Maisema.....	14
Pintavesien tila, päästöt ja vaikutukset .....	14
Maaperä ja pohjavesi.....	15
Ilmanlaatu, päästöt ja vaikutukset.....	15
Melu .....	16
Tärinä .....	16
Toiminnassa muodostuvat jätteet.....	17
Tarkkailu .....	17
Käyttötarkkailu .....	17
Päästö- ja vaikutustarkkailu.....	18
Kirjanpito ja raportointi .....	18
Paras käyttökelpoinen tekniikka ja ympäristön kannalta paras käytäntö.....	19
Hakijan esitykset.....	19
Esitetty aikataulu.....	19
Toiminnan aloittamista koskeva pyyntö .....	19
Esitetyt vakuudet.....	19
ASIAN KÄSITTELY .....	20

Täydennykset .....	20
Tiedottaminen .....	20
Lausunnot.....	20
Uudenmaan elinkeino-, liikenne- ja ympäristökeskuksen lausunto .....	21
Mäntsälän kunnan lausunto .....	24
Mäntsälän kunnan ympäristön- ja terveydensuojeluviranomaisen lausunto .....	24
Liikenne- ja viestintävirasto Traficom:n lausunto .....	26
Muistutukset ja mielipiteet.....	26
Vastine.....	26
ALUEHALLINTOVIRASTON RATKAISU .....	26
Ympäristölupa .....	26
Lupamääräykset .....	27
Kierrätysalueen toimintaa koskevat yleiset määräykset .....	27
Jätteiden vastaanottoa, varastointia ja käsittelyä koskevat määräykset.....	28
Ympäristönsuojelurakenteita koskevat määräykset.....	29
Kierrätysalueen vesien johtamista ja käsittelyä koskevat määräykset .....	30
Tarkkailumääräykset.....	31
Riskien hallinta, häiriö- ja muut poikkeukselliset tilanteet .....	33
Kirjanpito- ja raportointimääräykset .....	33
Toiminnan muuttaminen ja lopettaminen .....	34
Vakuus .....	34
Päätöksen täytäntöönpano .....	35
Toiminnan aloittaminen .....	35
PERUSTELUT .....	35
Ympäristöluvan ratkaisun perustelut .....	35
Lupamääräysten yleiset perustelut.....	36
Lupamääräysten yksilöidyt perustelut .....	37
Kierrätysalueen toimintaa koskevat yleiset määräykset .....	37
Jätteiden vastaanottoa, varastointia ja käsittelyä koskevat määräykset.....	38
Ympäristönsuojelurakenteita koskevat määräykset.....	40
Kierrätysalueen vesien johtamista ja käsittelyä koskevat määräykset .....	40
Tarkkailumääräykset.....	42
Riskien hallinta, häiriö- ja muut poikkeukselliset tilanteet .....	44
Kirjanpito- ja raportointimääräykset .....	45
Toiminnan muuttaminen ja lopettaminen .....	45
Vakuus .....	45
VASTAUS LAUSUNNOISSA JA MUISTUTUKSESSA ESITETTYIHIN VAATIMUKSIIN .....	45
PÄÄTÖKSEN VOIMASSAOLO JA LUVAN TARKISTAMINEN.....	47
Päätöksen voimassaolo .....	47
Lupaa ankaramman asetuksen noudattaminen.....	47
SOVELLETUT SÄÄNNÖKSET .....	47
KÄSITTELYMAKSU.....	47
TIEDOTTAMINEN.....	48
Päätös .....	48
Päätöksestä tiedottaminen.....	48
MUUTOKSENHAKU .....	49

LIITTEET .....	49
ASIAN KÄSITTELIJÄT .....	49

## VIREILLETULOTIEDOT

### Hakemuksen vireilletulo

Hakemus on tullut vireille aluehallintovirastossa 16.1.2020.

### Luvan hakemisen peruste

Hakemus on tullut vireille ympäristönsuojelulain 27 §:n 1 momentin perusteella.

### Toiminnan luvanvaraisuus

Toiminta on luvanvaraista ympäristönsuojelulain 27 §:n 1 momentin ja liitteen 1 taulukon 2 kohdan 13 f) perusteella.

### Toimivaltainen lupaviranomainen

Etelä-Suomen aluehallintovirasto on toimivaltainen lupaviranomainen ympäristönsuojelulain 34 §:n ja ympäristönsuojelusta annetun valtioneuvoston asetuksen (713/2014) 1 §:n 1 momentin kohtien 13 g) ja 13 h) perusteella.

## ASIAN KUVAUS

### Taustatiedot

#### *Sijainti*

Toiminta sijoittuu Mäntsälän kunnan lounaisosaan Veturin yritysalueelle, valtatie 25 ja Helsinki–Lahti moottoritien (E75) risteysalueen läheisyyteen, Mäntsälän kunnan omistamalle kiinteistölle K2306T2, kiinteistörekisteritunnus 505-407-3-280.

#### *Kaavoitus*

Alueella on voimassa oleva asemakaava, joka on hyväksytty 30.6.2008. Hakemuksen mukaiset toiminnot sijoittuvat teollisuus- ja varastorakennusten korttelialueelle (T4). Alueelle saa sijoittaa liike- ja toimistotiloja enintään 30 % sallitusta rakennusoikeudesta.

#### *Päätökset ja sopimukset*

Toiminnalla ei ole aikaisempia ympäristölupia.

Hakijan omistamalla yhtiöllä Gles Oy:llä on vuokrasopimus Mäntsälän kunnan kanssa alueen käytöstä asemakaavan mukaiseen tarkoitukseen teollisuus- ja varastorakennusten rakennuspaikaksi, jolle rakennetaan mm. yhtiön toimitiloja ja lajitteluasema. Alue on suunniteltu myöhemmin alivuokratavaksi Gles Kierrätys Oy:lle.

## Hakemuksen mukainen toiminta

### *Yleiskuvaus*

Lupaa haetaan rakennus- ja purkujätteen, teollisuuden, kaupan ja yhdyskuntien hyödyntämiskelpoisten jätteiden vastaanotolle, lajittelulle, käsittelylle, välivarastoinnille ja siirtokuormaukselle. Jätteiden välivarastointi, lajittelu ja käsittely tehdään varastokentällä, alueelle rakennettavassa hallissa tai käsittelykatoksessa. Myöhemmässä vaiheessa lajittelua voidaan tehdä myös automaattisella lajittelulinjalla hallissa. Sekajätetuormat vastaanotetaan ja lajitellaan hallin sisällä tai käsittelykatoksessa. Vastaanotettavia materiaaleja ovat rakennus- ja purkujäte, risut ja kannot, sähkö- ja elektrooniikkaromu (SER), akut, paristot sekä pakkaus- ja energijäte.

Lupaa haetaan vastaanottaa alle 80 800 tonnia jätettä vuodessa. Tästä määrästä yli 20 000 tonnia on muuta kuin betoni-, tiili- ja asfalttijätettä. Vastaanottavien materiaalien määrä ja jakauma muuntuvat materiaalivirtojen mukaan vuosittain. Vastaanotettavasta materiaalista käsitellään arviolta 20–30 000 tonnia vuodessa. Loppuosa materiaalista välivarastoidaan, pakataan ja siirtokuormataan. Materiaalia käsitellään leikkaamalla, murskaamalla, hakettamalla tai paalaamalla.

Lupaa on aluksi haettu edellä mainittujen toimintojen lisäksi betoni- ja tiilimurskeen hyödyntämiselle kierrätysalueen rakentamisessa sekä toiminnan aloittamiselle muutoksenhausta huolimatta. Hakija on muuttanut hakemustaan ja ilmoittanut 30.8.2021, ettei lupaa haeta betoni- ja tiilimurskeen hyödyntämiselle alueen rakentamisessa sekä 27.9.2021, ettei lupaa haeta myöskään toiminnan aloittamiselle muutoksenhausta huolimatta.

### *Alueen rakentaminen*

#### Kenttä

Kenttä rakennetaan maankäyttö- ja rakennuslain (MRL 132/1999) mukaisella luvalla. Samoin rakentamisen aikana tarvittava louhinta toteutetaan MRL:n mukaisesti. Louhetta käytetään täyttömateriaalina alueella. Mikäli kentän rakentamisessa käytetään uusiomateriaaleja, niiden käytöstä tehdään MARA-ilmoitus ELY-keskukselle. Kenttä päällystetään tiiviillä asfaltilla, jonka tyhjättila on alle 3 %. Alueelta kuoritaan pintamaat, joista rakennetaan meluvallit alueen itäosaan. Meluvallit (kuvassa 1, maisemointi/tonnin pintamaat) ovat korkeudeltaan noin 2 metriä kentän tasauksesta.

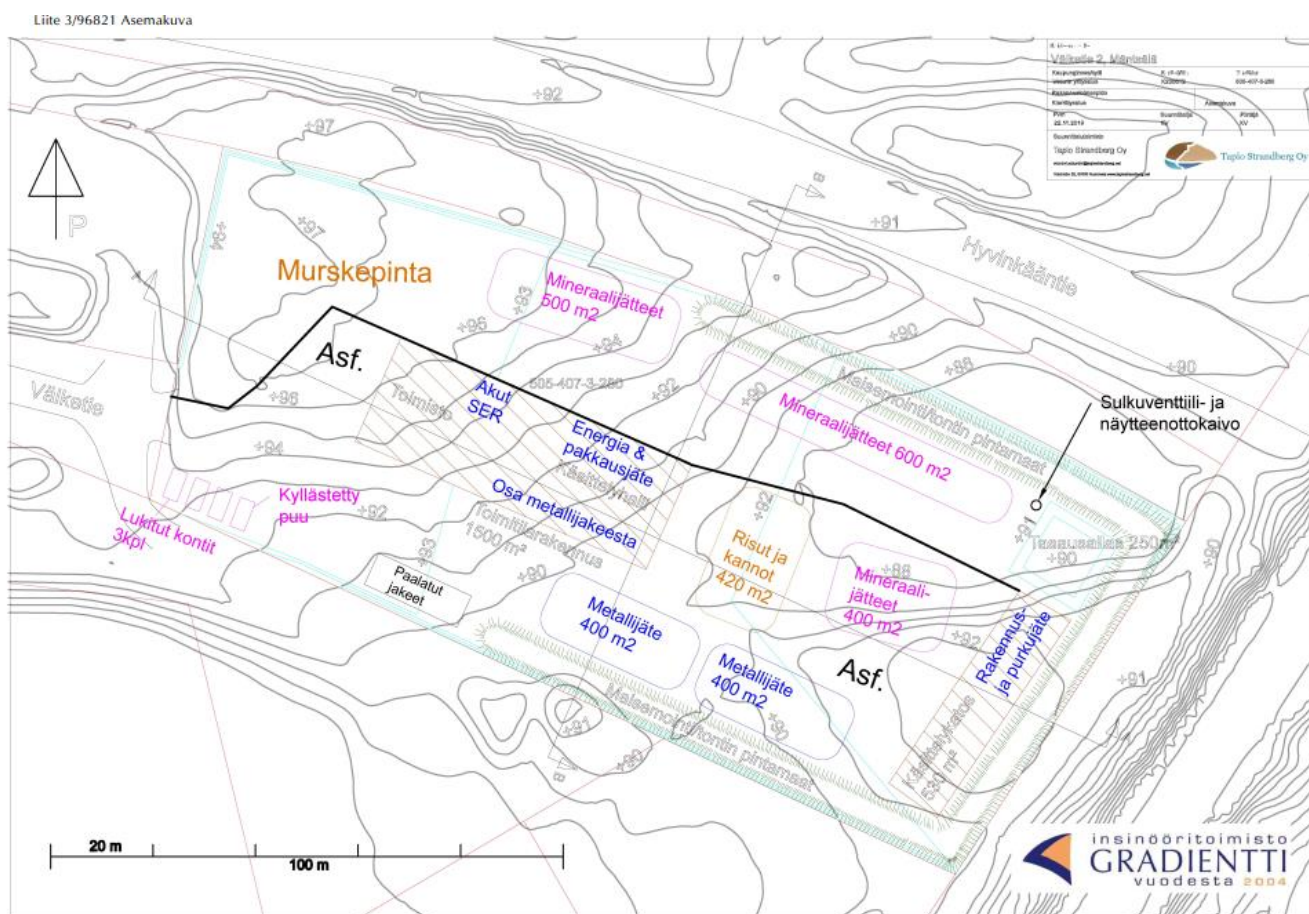
#### Tasausallas, halli ja katos

Rakentamisen aikaisesta pintavesien hallinnasta huolehditaan siten, että tasausallas rakennetaan ensimmäiseksi. Tasausaltaaseen voidaan tarvittaessa pumpata pintavesiä ennen kentän valmistumista. Alueelle rakennetaan halli, johon sijoitetaan toimisto-, käsittely- ja varastointitiloja. Tämän toimitilarakennuksen koko on alustavien suunnitelmien mukaan 1 500 m<sup>2</sup>. Toimitilarakennuksen seinä- ja kattomateriaalina on pelti. Rakennus

vähentää melun, pölyn ja kevyiden materiaalien leviämistä ympäristöön sekä estää materiaalien kastumisen. Lisäksi rakennetaan käsittelykatos, jonka koko on alustavien suunnitelmien mukaan 530 m<sup>2</sup>. Katoksessa käsitellään sekalaista rakennus- ja purkujätettä. Tarvittaessa katos voi toimia myös varastointitilana.

Käsittelyhalli rakennetaan tiivispohjaisena ja liikuntasaumat tiivistetään tiiviillä öljynkestävillä materiaaleilla. Halliin ei rakenneta lattiakaivoja. Jos hallin vedet voidaan viemäroidä, hallin lattiakaivot varustetaan hiekan- ja öljynerottimilla (luokka II).

Alueen toimintojen sijoittuminen, asfaloitut ja murskepintaiset alueet sekä meluvallin sijainti on esitetty kuvassa 1.



Kuva 1. Toimintojen sijoittuminen alueelle

Alue aidataan niiltä osin, joissa ei ole melu/maavalleja. Alue varustetaan lukittavalla portilla.

#### Vesien hallinta rakentamisen aikana

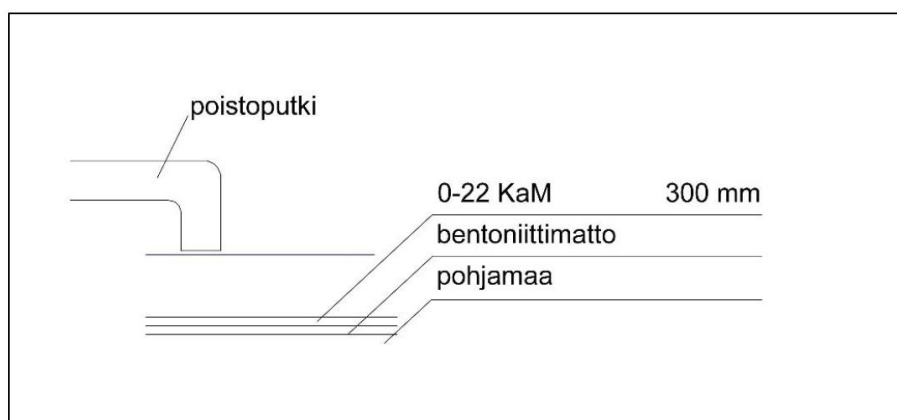
Rakennustyöt aloitetaan rakentamalla ensin tasausallas. Ennen kentän valmistumista pintavesiä voidaan tarvittaessa pumpata tasausaltaiseen. Rakentamisessa käytetään vain materiaaleja, jotka eivät sisällä valtioneuvoston eräiden jätteen hyödyntämisestä maarakentamisessa annetun asetuksen 843/2017 päällystetyn rakenteen raja-arvoja ylittäviä haitta-

ainepitoisuuksia, eikä niistä liukene asetuksissa esitettyjä pitoisuuksia suurempia määriä haitallisia aineita. Rakentamisen aikana vastaanotettavat purkubetonit testataan ennen alueelle kuljettamista. Kenttä tiivistetään asianmukaisella kalustolla.

### ***Pintavesien hallinta ja johtaminen***

Pintavesien keräämiseksi ja käsittelemiseksi rakennetaan tasausallas.

Pintavesille rakennettavan tasausaltaan ala on noin 250 m<sup>2</sup> ja tilavuus noin 200 m<sup>3</sup>. Altaassa on noin 150 m<sup>3</sup> sakkatila. Tasausallas varustetaan näytteenotto- ja sulkuventtiilikaivolla. Pintavedet johdetaan tähän tasausaltaaseen kentän tasauksen avulla. Tasausallas on mitoitettu siten, että siihen mahtuu kerran kymmenessä vuodessa toistuva 15 minuutin mitoitussade 150 m<sup>3</sup>. Tasausaltaan purkuputki toteutetaan 90° kulmalla, jolloin allas toimii öljynerottimena. Tasausaltaan rakenteiden poikkileikkaus ja purkuputken periaate on esitetty kuvassa 2. Näytteenotto- ja sulkuventtiilikaivon sijainti on esitetty kuvassa 1.



Kuva 2. Tasausaltaan rakenteiden poikkileikkaus.

Tasausaltaasta vedet johdetaan Hyvinkääntien varren ojaan niin, että vedet virtaavat lännen suuntaan (poispäin Oikoradasta).

### ***Käsiteltävät jätteet, käsittely- ja varastointimäärät***

Kierrätysalueen valmistuttua alueella otetaan vastaan ja käsitellään rakennus- ja purkujätettä sekä teollisuuden, kaupan ja yhdyskuntien hyödyntämiskelpoista jätettä vuosittain alle 80 800 t. Jätejakeet tuodaan pääosin yrityksen omilta työmailta ja vastaanottoapaikoilta. Lisäksi jätettä otetaan vastaan muilta yrityksiltä. Yksityisten pienjäte-eriä ei vastaanoteta. Jätteiden käsittelyssä ja varastoinnissa huomioidaan jätteiden ominaisuuksien aiheuttamat vaatimukset. Jätteiden käsittelyä varten alueella voi tarvittaessa vieraila siirrettävä paalain tai leikkuri. Tulevaisuudessa jätteitä voidaan lajitella myös automaattisella lajitteluasemalla hallissa.



Vastaanotettavat ja käsiteltävät jätteet (80 800 t/a), laitoksella kerrallaan varastoitavien jätteiden enimmäismäärät (14 345 t) sekä jätteiden käsittely- ja varastointitavat on esitetty seuraavassa taulukossa:

Taulukko 1: Laitoksella vastaanotettavat ja käsiteltävät jätteet

Jäte	Tunnusnumero (EWC)	t/a	Varasto enintään (t)	Varastointi ja käsittely
Rakentamisessa ja purkamisessa syntyvät jätteet	17 02 01 17 02 02 17 02 03 17 06 04 17 08 02 17 09 04	20 000	1 000	Välivarastointi varastokentällä; murskaus tai paalaus
Mineraalijätteet	17 01 01–03 17 01 07 17 03 02 17 05 04	40 000	10 000	Välivarastointi kentällä, seulonta, tarvittaessa murskaus tai pulverointi
Metallijäte	17 04 01 17 04 05 17 04 07	8 000	2 000	Välivarastointi hallissa, laivoilla tai kentällä. Tarvittaessa leikkaus
Asbestia tai muita haitta-aineita sisältävät jätteet	17 06 01* 17 06 03* 17 06 05* 17 09 03*	500	30	Otetaan pieneriä vastaan, varastoidaan lukittavassa kontissa.
Risut ja kannot	02 01 07	1 000	300	Välivarastointi varastokentällä; mahd. haketus
Kyllästetty puu ja vaarallisia aineita sisältävä puu	17 02 04* 20 01 37*	500	5	Välivarastointi lavalla
Akut ja paristot	16 06 01*–05	500	5	Välivarastointi hallissa
Sähkö- ja elektroniikkaromu (SER)	16 02 11* 16 02 13*–16 16 02 97*–98 20 01 35*–36	300	5	Välivarastointi hallissa
Pakkaus- ja energiajäte	04 02 09 04 02 21–22 04 02 99 15 01 01–03 15 01 06 15 01 09 16 01 19 20 01 01 20 01 39	10 000	1000	Välivarastointi hallissa, paalattuna varastokentällä tai katoksessa; lajittelu, tarvittaessa paalaus
<b>Yhteensä</b>		<b>80 800</b>	<b>14 345</b>	

Hakemukseen on liitetty jätelain 120 §:n mukainen jätteen käsittelyn seuranta- ja tarkkailusuunnitelma, joka on päätöksen liitteenä 1.

## Prosessit

### *Jätteiden käsittely kierrätysalueella*

Vastaanotettavat jätteet tarkistetaan silmämääräisesti vastaanottotilanteessa. Vastaanoton yhteydessä tarkistetaan, että kuorma sisältää vain

siirtoasiakirjassa esitetyjä jätteitä. Mikäli alueelle toimitetaan luvan vastaisia jätteitä, ohjataan kuormat asianmukaiset luvat omaavaan vastaanotto-paikkaan.

Käytettävät jätteenkäsittelytoiminnot ovat jätelajista riippuen lajittelu, seurlonta, murskaus, pulverointi, leikkaus ja paalaus. Vaarallisia jätteitä otetaan vastaan vain välivarastointia varten, eikä niitä käsitellä alueella. Alueella voi vieraila siirrettävä paalain tai leikkuri. Tulevaisuudessa jätteitä voidaan lajitella automaattisella lajitteluasemalla.

Jätteiden varastointi toteutetaan jätelajikohtaisesti hallissa, konteissa, lavoilla tai välivarastointikentällä.

#### *Rakennus- ja purkujäte*

Rakennus- ja purkujäte otetaan vastaan ja käsitellään katoksessa. Lajitellut jakeet käsitellään niin, että ne sopivat jatkojalostukseen tai hyötykäyttöön. Tarvittaessa jäte murskataan ja/tai paalataan. Paalatut jättejakeet varastoidaan kentällä.

#### *Risut ja kannot*

Risuja ja kantoja haketetaan tarvittaessa ja välivarastoidaan varastokentällä. Haketus tehdään siirrettävällä laitteistolla.

#### *Pakkaus- ja energiajäte*

Pakkaus- ja energiajätteen vastaanotto ja käsittely tapahtuu käsittelyhallissa. Pakkaus- ja energiajäte voidaan lajitella manuaalisesti tai kauhakuormaajalla laatuluokkien mukaan. Tarvittaessa pakkaus- ja energiajäte paalataan. Paalattu jäte voidaan välivarastoida varastokentällä, muutoin jäte välivarastoidaan hallissa.

#### *Metallijäte*

Rauta- ja teräspitoinen metallijäte välivarastoidaan ja lajitellaan kentällä. Ei-rautapitoinen metallijäte välivarastoidaan tarvittaessa hallissa tai lavoilla. Metallijätettä käsitellään tarvittaessa leikkaamalla.

#### *Mineraalijäte*

Betoni- ja tiilijäte, laatat ja keramiikka sekä edeltävien seokset, asfaltti sekä maa- ja kiviainekset käsitellään seulomalla sekä tarvittaessa murskataan tai pulveroidaan. Asfalttia otetaan vastaan 5 000 t vuodessa ja se toimitetaan uusiokäyttöön tai maarakennuksessa muualla hyödynnettäväksi. Mineraalijätteet käsitellään ja välivarastoidaan kentällä.

### *Vaaralliset jätteet*

Vaarallisia jätteitä ei käsitellä alueella. Vaarallisten jätteiden osalta laitos toimii ainoastaan välivarastointi- ja siirtokuormauspaikkana. Kaikki vaaralliset jätteet toimitetaan asianmukaiset luvat omaaville toimijoille.

Asbestia tai muita haitta-aineita sisältävää jätettä otetaan vastaan pieneriä, ja ne varastoidaan lukittavissa konteissa. Suurin kertavarasto on 30 t.

Mikäli puujätteen seassa on kyllästettyä puuta tai muita vaarallisia aineita sisältävää puuta, nämä erotellaan ja välivarastoidaan lavalla.

Akkuja, paristoja sekä sähkö- ja elektroniikkaromua välivarastoidaan hallissa.

Taulukossa 1 esitettyjen asbestia tai muita haitta-aineita sisältävien jätteiden jatkokäsittely vastaanottavassa laitoksessa on loppusijoitus peitettynä. Kyllästetty puu sekä puu, joka sisältää vaarallisia aineita toimitetaan jatkokäsitteltäväksi polttamalla.

### ***Toiminta-ajat***

Kierrätysalueen toiminta-ajat ovat klo 7–22 maanantaista lauantaihin, pois lukien arkipyhät. Voimakasta melua tuottavat toiminnot pyritään suorittamaan klo 7–20 välisenä aikana.

### ***Polttoaineet ja kemikaalit***

Alueella ei varastoida polttoaineita. Alueella toimivat työkoneet tankataan työmaakäyttöön hyväksytyistä siirrettävistä säiliöistä (esim. Finncontin valuma-altaallinen IBC-säiliö). Työkoneissa käytetään vähärikkistä dieselpolttoöljyä alle 10 m<sup>3</sup>/a.

### ***Energian kulutus ja käytön tehokkuus***

Toiminnan tavoitteena on materiaalien kierrätys, joka vähentää energiankulutusta. Energiankulutus otetaan huomioon uusia laitteita hankittaessa.

### ***Liikenne***

Kiinteistölle liikennöidään Hyvinkäätien (VT25) kautta Hyllyväntielle, jonka kautta päästään Välketielle. Hyvinkäätien keskivuorokausiliikennemäärä (KVL) vuonna 2019 oli 7 535, josta raskaan liikenteen osuus oli noin 9 %.

Kierrätystoiminnan aikana alueella käy arkipäivisin keskimäärin 5–10 raskasta ajoneuvoa (KVL 10-20 ajoneuvoa/vrk), mikä on noin 1,4–3 % Hyvinkäätien raskaan liikenteen määrästä.

## **Johtamisjärjestelmät**

Laitoksella ei ole ympäristöasioiden hallintajärjestelmää.

### **Vastuhenkilö**

Toiminnalle nimetään vastuhenkilö, jonka yhteystiedot ilmoitetaan valvovalle viranomaiselle. Vastuhenkilö vastaa mm. siitä, että alueella otetaan vastaan vain ympäristöluvassa sallittuja jätteitä. Vastuhenkilö myös huolehtii muiden alueella työskentelevien perehdytyksestä.

## **Riskienhallinta ja poikkeukselliset tilanteet**

### **Ympäristöriskien kuvaus**

Laitoksen normaalista toiminnasta ei aiheudu riskejä ympäristölle, vaan ympäristöriskit liittyvät aina johonkin poikkeustilanteeseen.

Kuormien vastaanotossa riskejä voi aiheutua haitallisia aineita sisältävistä jätteistä sekä kuljetuskaluston nestevuodoista.

Jätteenkäsittelyssä ja siirtokuormauksessa riskejä ovat kaluston nestevuodot. Välivarastoinnissa on ilkeivallan ja tulipalon riski.

Tulipalotilanteeseen ja rankkasateisiin liittyy tasausaltaan ylivuotoriski.

### **Toimenpiteet riskien hallitsemiseksi**

#### *Ennaltaehkäisevät toimet*

##### Turvallisuusohjeet

Ympäristöriskejä ennaltaehkäistään perehdyttämällä henkilökunta turvallisiin ja tarkoituksenmukaisiin työtapoihin. Ennen toiminnan aloittamista kierätysalueelle tehdään laatu- ja turvallisuusohjeet, joihin henkilökunta perehdytetään.

##### Tulipalo

Alueella lajiteltava puu- ja energiajäte voi aiheuttaa paloriskin. Tulipaloihin varaudutaan pitämällä alueella oleva palokuorma mahdollisimman pienenä ja varaamalla alueelle alkusammutuskalustoa. Tulipaloja ennaltaehkäistään varastoimalla palavat materiaalit riittävän etäällä toisistaan ja minimoimalla palokuormaa sisältävien jätemateriaalien välivarastointi kentällä. Alueella on jatkuvasti kaivinkone palopesäkkeiden aukikaivua varten. Tasausaltaan vettä voidaan käyttää tulipalojen sammutuksessa. Sammutusvesiä voidaan padottaa kentän tasausaltaaseen 720 m<sup>3</sup>. Tarvittaessa tontilla varastoidaan kasteluvettä siirrettävään vesisäiliöön, jonka tilavuus on 10 m<sup>3</sup>. Vettä voidaan käyttää myös sammutusvetenä mahdollisten tulipalojen sattuessa.

### Nestevuodot

Alueella ei varastoida polttoaineita. Työkoneet tankataan siirrettävistä säiliöistä, joita ei varastoida työmaalla. Säiliöt ovat työliikennehyväksytyjä, esim. Finncontin IBC-säiliö, joka on varustettu valuma-altaalla. Käytettävän polttoaineen määrä on alle 10 m<sup>3</sup>/a. Mahdollisten nestevuotojen varalta alueella on saatavilla imeytysaineita. Kaluston huolloista huolehditaan ajallaan. Alueella tehdään ainoastaan pieniä päivittäisiä huoltoja, isommat huollot tehdään muualla. Mikäli työkoneesta vuotaa esimerkiksi öljyä käsiteltävän jätteen joukkoon, poistetaan kyseinen osa jätemateriaalia ja toimitetaan vastaanottoonpaikkaan, jolla on voimassa oleva ympäristölupa ottaa vastaan kyseistä jätettä.

### Jätekuormiin kuulumattomat haitalliset aineet

Kuormat tarkistetaan siirtoasiakirjan avulla. Koulutettu henkilökunta huolehtii jätteen vastaanotosta.

### Henkilövahingot

Henkilökunnan perehdytykseen kuuluu työturvallisuusohjeistus. Kaikilta alueella työskenteleviltä edellytetään työturvallisuuskorttia.

### Ilkivalta

Asbestia sisältävät jätteet säilytetään lukittavissa konteissa.

### Tasausaltaan ylivuoto

Tasausaltaan koko on mitoitettu siten, että sen avulla pystytään viivyttämään tontilla kerran kymmenessä vuodessa toistuvan rankkasateen tuottama vesimäärä. Altaan mitoituksessa on huomioitu myös ilmastomuutoksen tuottama sateen intensiteetin lisäys. Mikäli tasausallas tulvii yli, alkaa vesi nousta ensimmäiseksi käsittely- ja varastokentälle. Asfaltoidulle kentälle voi kerääntyä 370 m<sup>3</sup> vettä, ennen kuin se alkaa levitä ympäristöön.

### *Toiminta onnettomuus- ja poikkeustilanteissa*

Onnettomuus- ja poikkeustilanteiden hallinnassa pääpaino on ennaltaehkäisyssä. Poikkeavan tilanteen sattuessa toimitaan perehdytyksen mukaisesti. Ympäristö- tai muuta vaaraa aiheuttavien tilanteiden ehkäisy ja tilanteisiin puuttuminen on jokaisen työntekijän vastuulla. Kokonaisvastuu riskienhallinnasta on toimitusjohtajalla.

Vahinko- ja onnettomuustilanteista ilmoitetaan tarvittaessa välittömästi pelastuslaitokselle. Poikkeus-, vahinko- ja onnettomuustilanteista ilmoitetaan ympäristönsuojeluviranomaisille.

### *Sammutusvesien hallinta*

Sammutusvedet johdetaan hallitusti kentän näytteenotto- ja sulkukaivolla varustettuun tasausaltaaseen. Sulkukaivon avulla altaaseen voidaan padottaa 720 m<sup>3</sup> vettä. Sammutusvesistä otetaan tarvittaessa viranomaisten ohjeistuksen mukaisesti vesinäyte ja teetetään tarvittavat analyysit.

### *Jälkihoitotoimenpiteet*

Vahinko- tai onnettomuustilanteen sattuessa esimies tekee arvion tilanteesta, joka käydään läpi henkilökunnan kanssa ja arvioidaan, onko tarvetta toimintaohjeiden muutoksille tai lisäkoulutukselle. Tilanteista tehdään tarvittavat ilmoitukset valvovalle viranomaiselle.

Eri toimintoihin liittyvät mahdolliset häiriö-, vaara- ja poikkeukselliset tilanteet sekä tarkkailun kannalta keskeiset vaiheet on kuvattu jätteenkäsittelyn seuranta- ja tarkkailusuunnitelmassa (päätöksen liite 1).

## **Ympäristön tila, päästöt ja vaikutusarvio**

### ***Lähiympäristö***

Toiminta-alueen ympäristössä on liikennealueita (VT 4 ja VT 25 sekä Helsinki–Lahti rautatie). Alueen eteläpuolella toimii tällä hetkellä rakennusmateriaaleja valmistava yritys ja alueen pohjoispuolella kauppaliike. Alueen länsipuolella on polttoaineen jakeluasema.

### ***Luonnonarvot ja luonnonsuojelu sekä rakennettu ympäristö***

Alueesta 1 km luoteeseen sijaitsee yksityinen suojelualue; Hilikka ja Antti Seppälän Aarnimetsä (Alueen tunnus YSA202684).

Hakija katsoo, ettei toiminnalla ole vaikutuksia rakennettuun ympäristöön.

### ***Muinaismuistot ja kulttuuriperintö***

Toiminta-alueella ei ole inventoituja muinaisjäänneksiä tai kulttuuriperintökohteita.

### ***Maisema***

Alueelle rakennetaan meluvalli, jonka arvioidaan sopeutuvan maisemaan.

### ***Pintavesien tila, päästöt ja vaikutukset***

Kierrätysalueen toiminnalla ei hakijan arvion mukaan ole vaikutuksia pintaveden laatuun. Kiinteistöllä muodostuvien hulevesien arvioidaan vastaavan tavanomaista teollisuusalueiden hulevesien laatua. Huleveden ei arvioida sisältävän korkeita liukoisten raskasmetallien pitoisuuksia. Kentän rakenteissa mahdollisesti käytettävän betonimurskeen sekä betonin käsittelyn

tyypillinen vaikutus hulevesiin on hieman kohonnut sulfaattipitoisuus ja lievä emäksisyys. Mahdollisia öljyhiilivetyjen lähteitä alueella ovat kaluston laiterikot. Pintavesien keräämiseksi ja käsittelemiseksi rakennetaan tasausallas. Tasausaltaan poistoputki toteutetaan niin, että allas toimii öljynerottimena. Kenttäalueen pinta-ala on 1,25 ha, joka on noin 0,007 % Mäntsälänjoen valuma-alueesta. Näin ollen kenttäalueen hulevesien mahdollisesti hieman koholla olevien pitoisuuksien ei arvioida vaikuttavan Mäntsälänjoen veden laatuun.

Toiminnalla ei katsota olevan vaikutuksia vesistöön ja sen käyttöön.

### ***Maaperä ja pohjavesi***

#### *Maa- ja kallioperä*

Geologian tutkimuskeskuksen Maankamara-tietokannan mukaan alueen pintamaa on kalliota ja hiekkamoreenia. Alueen maanpinta on nykyisin tasolla noin +88.00...+97.00 m. Kierrätysalueen toiminnalla ei hakijan arvion mukaan ole vaikutuksia maaperän laatuun.

#### *Pohjavedet*

Suunniteltu kierrätyslaitos tulisi sijoitamaan alueella, joka kuuluu talousvesi- ja jätevesiverkoston toiminta-alueelle. Lähin vesijohtoverkoston ulkopuolinen asuinrakennus sijaitsee yli 550 m päässä suunnittelualueesta. Käytössä olevia talousvesikaivoja ei ole 500 m säteellä alueesta. Lähin pohjavesialue (Ojala 0150501) sijaitsee 1,7 km kiinteistöltä pohjoiseen. Lähteenojan (0150516) pohjavesialue sijaitsee 2,7 km alueesta itään.

### ***Ilmanlaatu, päästöt ja vaikutukset***

Toiminnan pölypäästöjä voi aiheutua materiaalien käsittelyssä, kuormaamisessa ja kuormien purkamisessa, varastokasoista tuulen nostattamana sekä liikennöintialueilta työkoneiden ja kuorma-autojen nostattamana.

Toiminnan aiheuttamia pölyhaittoja torjutaan melu/pölyesteillä ja rakennusten sijoittelulla sekä varastokasojen pinnan tiivistämisellä, kastelulla sekä kenttäalueiden ja kuljetusreittien puhtaanapidolla. Pölynsidontaan käytetään mahdollisuuksien mukaan tasausaltaan vettä. Tarvittaessa tontilla varastoidaan kasteluvettä siirrettävään vesisäiliöön, jonka tilavuus on 10 m<sup>3</sup>.

Jätteen lajittelussa ei muodostu merkittävästi pölyä. Mahdollisesti muodostuva pöly on hiukkaskooltaan suurta, eikä sillä ole terveydellisiä vaikutuksia. Suuren hiukkaskoon ansiosta pöly ei myöskään kulkeudu kauas päästölähteestä. Pölystä ei todennäköisesti aiheudu kuivien ja tuulisten sääjaksojen aikanakaan terveys- tai viihtyvyyshaittaa lähimpien asuinrakennusten alueella. Toiminnan ei arvioida merkittävästi heikentävän ilman laatua. Toiminnasta ei aiheudu hajupäästöjä.

## **Melu**

Toiminta-alueella uusia melulähteitä aiheuttavat kierrätysalueen työkoneet ja liikenne muiden alueen melulähteiden lisäksi. Lähin asuinrakennus sijaitsee oikoradan itäpuolella, noin 220 metrin etäisyydellä alueesta etelään.

### *Meluseelvitys*

Hakemukseen sisältyy Tapio Strandberg Oy:n laatima 2.3.2020 päivätty ja 6.8.2021 korjattu meluseelvitys. Korjatussa versiossa hakemurskaimen lähötömelutasoksi ( $L_{WA}$ ) on korjattu 123 dB ja korjauksen perusteella on päivitetty meluvyöhykekartta.

Meluseelvitys on laadittu laskennallisen melumallinnuksen avulla. Melulaskennoissa käytetty maastomalli perustuu Maanmittauslaitoksen korkeusmalli 2 m-aineistoon ja käytetyt liikennemäärät ympäristölupahakemuksessa esitettyihin tietoihin. Työkoneiden äänitehotasoina ( $L_{WA}$ ) on käytetty tyypillisten vastaavanlaisessa toiminnassa käytettävien laitteiden arvoja. Työkoneiden hälytysäänät voivat aiheuttaa impulssimaista melua, joten näiden äänitehotasoon on tehty 5 dB häiritsevyyskorjaus.

Melulaskenta kohteeseen on tehty ohjearvomäärittelyn mukaisesti päiväajalle (klo 7–22) tilanteessa, jossa alueelle mallinnettiin betonin murskaus, kaivinkone, pyöräkuormaaja, pulverointi, metallin käsittely ja kuormausta kahmarilla, haketus sekä kuljetukset. Melulaskennan tulokset on esitetty meluvyöhykekartalla.

Tehtyn melulaskennan perusteella kohteeseen suunniteltu toiminta ei aiheuta valtioneuvoston päätöksen 993/1992 mukaisten melutasojen päiväajan ohjearvojen ylittymistä lähimpien asuinkiinteistöjen alueilla.

Laskennan perusteella päiväajan keskiäänitason ohjearvo 55 dB ei ylitä lähimpien asuinkiinteistöjen piha-alueilla. Laskentatilanne edustaa nk. pahinta mahdollista tilannetta, jossa kaikki melua aiheuttavat toiminnot ovat käynnissä samanaikaisesti. Todellisuudessa kaikkia toimintoja ei suoriteta yhtä aikaa. Näin ollen toiminnan aiheuttamat melualueet ovat todennäköisesti tässä selvityksessä esitettyä pienemmät.

Laskennan perusteella työkoneiden hälytysäänien (peruutussummeri) aiheuttama hetkellinen enimmäisäänitaso  $L_{AFMAX}$  on lähimpien häiriintyvien kohteiden piha-alueilla alle 45 dB.

## **Tärinä**

Toiminnalla ei katsota olevan merkittäviä vaikutuksia nykyiseen tärinätilanteeseen.



## Toiminnassa muodostuvat jätteet

Toiminnassa muodostuvien jätteiden määrä on varsin vähäinen. Jätteitä muodostuu jonkin verran käsittelyssä erotelluista epäpuhtauksista. Toiminnassa muodostuvat jätejakeet, niiden määrät ja toimituspaikat ovat esitetty taulukossa 2. Rakennussekajätteestä erotellut metallit, muovit ja puu lajitellaan muiden vastaavien jakeiden joukkoon. Lajittelun ja käsittelyn yhteydessä syntyvä sekalainen jäte varastoidaan vaihtolavoilla tai asfaltoidulla alueella. Tarvittaessa vaihtolavat peitetään. Lavojen täytyttyä ne toimitetaan laitokselle, jolla on ympäristölupa vastaanottaa kyseistä jätettä.

Taulukko 2: Toiminnassa muodostuvat jätteet

Jätejake	Jäteluokka	Määrä [t/a]	Suurin kertavarasto [t]	Toimituspaikka
Lajittelussa syntyvä sekalainen jäte	19 12 12	1000	40	Asianmukaiset luvat omaavat käsittelylaitokset
Sekalainen yhdyskuntajäte	20 03 01	10	1	
Hiekan- ja öljynerottimien lietteet	13 05 01* - 13 05 02	10	Ei varastoida alueella	

## Tarkkailu

Hakemukseen sisältyy Insinööritoimisto Gradientti Oy:n laatima, 27.8. 2021 päivätty jätelain 120 §:n mukainen jätteenkäsittelyn seuranta- ja tarkkailusuunnitelma, joka sisältää esityksen päästötarkkailuksi. Suunnitelma on tämän päätöksen liitteenä 1. Hakija seuraa alueella tapahtuvaa toimintaa jätelain (646/2011) § 120 ja jäteasetuksen (179/2012) mukaisesti.

## Käyttötarkkailu

Jättemateriaalien käsittelyyn ja varastointiin liittyvä käyttötarkkailu sisältää laitteiden ja työkonien toimintakunnon tarkkailun sekä kentän asfalttipinnoitteen ja tasausaltaan kunnan tarkkailun.

Tasausaltaasta poistetaan tarvittaessa lietettä imuautolla.

Lajittelussa syntyvät jätejakeet varastoidaan vaihtolavoilla tai asfaltoidulla alueella. Tarvittaessa vaihtolavat peitetään.

Ulkoalueelle vastaanotettavat kuormat eivät saa sisältää vaarallisia jätteitä.

Jätteen vastaanoton yhteydessä tarkastetaan aina, että se ei sisällä muuta jätettä kuin mitä siirtoasiakirjassa on esitetty.

Lajittelun tuloksena syntyvien hyödynnettävien raaka-aineiden haitta-ainepitoisuuksia valvotaan jätejakeiden hyödyntäjien esittämän ohjelman mukaisesti.

Laitteistoa ja koneita huolletaan takuuohjelman mukaan ja tämän jälkeen huolto-ohjelman mukaisesti.

Hakija perehdyttää henkilöstönsä jätteenkäsittelytoimintaan liittyviin tehtäviin sekä ympäristöluvassa hyötykäytölle asetettaviin vaatimuksiin, ja vastaa siitä, että mahdollisesti käytettävä urakoitsija/urakoitsijat sekä muut käsittelykentällä työskentelevät henkilöt tuntevat ympäristöluvassa toiminnalle asetetut rajat ja velvoitteet.

### ***Päästö- ja vaikutustarkkailu***

Toiminnan pölypäästöjä seurataan aistinvaraisesti päivittäin. Tarvittaessa varastokasojen kastelua tehostetaan, mikäli pölyn muodostus on erityisen voimakasta ja pölyn havaitaan kulkeutuvan lähimpien asuinrakennusten alueelle kohtuuttomissa määrissä. Samoin mikäli kuljetusreittien pölyämisen havaitaan olevan voimakasta, puhdistetaan kuljetusreitit harjakoneella.

Hakija esittää vaikutustarkkailuksi pintavesitarkkailua, jota ehdotetaan toteutettavaksi seuraavasti:

Pintavesitarkkailun näytteet otetaan tasausaltaan purkuputken päästä keran vuodessa.

Pintavesinäytteistä analysoidaan laboratoriossa seuraavat parametrit:

- pH
- Metallit (Sb, As, Ba, Cd, Cr, Cu, Pb, Mo, Ni, V, Zn) liukoisina pitoisuuksina
- Kloridi
- Sulfaatti
- Öljyhiilivedyt

### ***Kirjanpito ja raportointi***

Laitoksen toiminnasta laaditaan vuosiraportti, joka toimitetaan viranomaisille seuraavan vuoden helmikuun loppuun mennessä. Vuosiraportti sisältää tiedot seuraavista:

- vastaanotetut ja käsitellyt jätteet sekä jätteiden määrät ja toimituspaikat
- toiminnassa syntyneet jätteet ja toimituspaikat
- vuodenvaihteessa varastossa olevat jätteet
- poikkeukselliset tilanteet, ympäristövahingot ja onnettomuudet sekä niihin liittyvät korjaavat toimenpiteet
- suoritettua ympäristönsuojelua edistävät toimenpiteet

## **Paras käyttökelpoinen tekniikka ja ympäristön kannalta paras käytäntö**

Toiminnalle ei ole hakijan käsityksen mukaan olemassa BAT-tekniikkaa määrittelevää BREF-asiakirjaa. Hakija katsoo toiminnan edustavan teknis-taloudellisesti parasta tekniikkaa. Kierrätystoiminnassa ja alueen rakentamisessa huomioidaan ympäristönäkökohdat ja huolehditaan, ettei toiminnasta aiheudu tarpeetonta ympäristökuormitusta. Materiaalien käsittely tapahtuu tarkoitukseen suunnitelluilla ja soveltuvilla laitteilla. Koneiden ja laitteiden säännöllisillä huolto- ja tarkastustoiminnoilla pyritään ehkäisemään mahdolliset päästötilanteet, kuten öljyvuodot. Kaikki alueelle tuleva jätemateriaali pyritään ohjaamaan hyötykäyttöön tai kierrätykseen.

Jättemateriaalien lajittelu, käsittely ja uusiokäyttö vähentää neitseellisten materiaalien käyttöä ja vähentää loppusijoitettavaa jätettä. Toiminta on siten kokonaisuutena tarkastellen ympäristön kannalta parasta käytäntöä (BEP).

## **Hakijan esitykset**

### ***Esitetty aikataulu***

Alueen maarakennustyöt on tarkoitus aloittaa heti luvan saamisen jälkeen. Rakentamisen arvioidaan kestävän 1–2 vuotta. Puun vastaanotto ja käsittely aloitetaan alueen maarakennustöiden valmistuttua. Vastanotto, käsittely- ja siirtokuormaustoiminta alkaa kenttäalueen rakentamisen jälkeen. Hallissa tai katoksessa käsiteltäviä jakeita otetaan vastaan rakennusten valmistumisen jälkeen.

### ***Toiminnan aloittamista koskeva pyyntö***

Hakija on peruuttanut toiminnan aloittamista koskevan pyynnön 7.9.2021.

### ***Esitetyt vakuudet***

#### ***Jätteen käsittelytoiminnan vakuus,***

Hakija esittää toiminnalle jätteen käsittelytoiminnalta vaadittavan, ympäristönsuojelulain 59 §:n mukaisen vakuuden määräksi 79 200 euroa (alv 0 %). Vakuusesitys perustuu taulukossa 3 esitettyihin jättemateriaalikohtaisiin arvioihin suurimman kertavaraston kuljetus- ja vastaanottokustannuksista. Eräiden taulukkoon tähdellä merkittyjen jätteiden arvo on laskelmassa katsottu positiiviseksi.

Taulukko 3: Hakijan esitys jätteenkäsittelyn vakuuksiksi

Materiaali	Suurin kertavarasto [t]	Kuljetus [€/t]	Vastaanotto [€/t]	Kuljetus ja vastaanotto yht. [€/t]	Kustannus yht. [€/t]
betoni, tiili, keramiikka	2 000	7	1	8	16 000
puu	3 000	-	-	-	-*
lasi	100	15	60	75	7 500
muovi	50	15	-	15	750
Kattohuopa	30	10	80	90	2 700
kupari, pronssi messinki	60	-	-	-	-*
rauta ja teräs	2 300	-	-	-	-*
sekalaiset metallit	2 300	-	-	-	-*
kyllästetty puu	30	15	120	135	4 050
rakennusjäte lajittelematon	60	15	120	135	8 100
risut ja kannot	1 000	-	-	-	-*
akut ja paristot	10	-	-	-	-*
ser romu	10	10	-	10	100
pakkaus ja energiajäte	1 000	10	30	40	40 000
<b>Yhteensä [€], ALV 0%</b>					<b>79 200</b>

\* varaston arvo positiivinen

## ASIAN KÄSITTELY

### Täydennykset

Hakija on täydentänyt hakemustaan 2.3.2020 ja 30.8.2021.

Hakija on 30.8.2021 päivätyssä hakemuksen täydennyksessään ilmoittanut jättävänsä hakemuksesta pois betoni- ja tiilimurskeen hyödyntämisen kierrätysalueen rakentamisessa. Hakemusta on täydennetty mm. lisäämällä hakemukseen jätelain 120 §:n mukainen jätteenkäsittelyn seuranta- ja tarkkailusuunnitelma, ympäristönsuojelulain 15 §:n mukainen ennaltava- rautumissuunnitelma sekä päivitetty melumallinnus (ainoastaan murskaimen lähtömelutasoa muutettu). Lisäksi on täsmennetty vaarallisen jätteen enimmäisvarastointimääriä sekä toimintojen sijoittumista alueelle.

### Tiedottaminen

Hakemuksesta on tiedotettu julkaisemalla kuulutus ja hakemusasiakirjat aluehallintovirastojen verkkosivuilla ([www.avi.fi/lupa-tietopalvelu](http://www.avi.fi/lupa-tietopalvelu)) 17.4.2020–25.5.2020. Tiedot kuulutuksista on julkaistu myös Mäntsälän kunnan verkkosivuilla. Hakemuksesta sekä muutetusta hakemuksesta on lisäksi erikseen annettu tieto niille asianosaisille, joita asia erityisesti koskee. Hakemusta koskeva ilmoitus on julkaistu Mäntsälän uutiset lehdessä 22.4.2020.

### Lausunnot

Aluehallintovirasto on pyytänyt hakemuksesta lausunnon Uudenmaan elinkeino-, liikenne- ja ympäristökeskuksen ympäristö- ja luonnonvarat sekä liikenne- ja infrastruktuuri vastualueilta, Mäntsälän kunnalta sekä Mäntsälän kunnan ympäristönsuojelu- ja terveydensuojeluviranomaisilta. Lisäksi lausunto on pyydetty liikenne- ja viestintävirasto Traficomilta.

Hakemusta on muutettu lausuntojen antamisen jälkeen siten, että betonimurskeen hyödyntämiselle sekä toiminnan aloittamiselle ei haeta ympäristölupaa ja selkeytetty siten, että alueen rakentamiseen ja louhintaan haetaan maankäyttö- ja rakennuslain perusteella tarpeelliset luvat ja mahdollisesta jättemateriaalin hyödyntämisestä tehdään valtioneuvoston asetuksen 843/2017 (ns. MARA-asetus) mukainen ilmoitus.

### ***Uudenmaan elinkeino-, liikenne- ja ympäristökeskuksen lausunto***

Elinkeino-, liikenne- ja ympäristökeskus on mm. todennut seuraavaa:

#### Jätteiden käsittely

ELY-keskus huomauttaa, että hakemuksen liitteessä esitetystä jätteen käsittelyn seuranta- ja tarkkailusuunnitelmasta puuttuu jätteistä annetun valtioneuvoston asetuksen 179/2012 25 §:n 1 momentin kohtien 2–6, 8 ja 9 mukaiset tiedot. Ympäristölupahakemusta on täydennettävä näiltä osin.

ELY-keskus katsoo, että jätteenkäsittelyalueen haitta-aineita sisältävien hulevesien ja mahdollisten sammutusvesien pääsy luontoon tulee voida tarvittaessa estää. Sulkumenetelmä, esimerkiksi venttiili, on voitava sulkea viivytyksettä kaikissa olosuhteissa. Pintaveden pidätyskapasiteetissa on otettava huomioon sammutusvedet.

Uudenmaan ELY-keskuksen liikenne- ja infrastruktuurivastuualue suhtautuu pääsääntöisesti kielteisesti hulevesien johtamiseen maanteiden sivuojiin.

#### Pohjavedet

Pohjatutkimuksessa todetaan, että alue on kalliainen. Tämän takia alueella ei mahdollisesti esiinny maaperässä olevaa pohjavettä, mutta kalliope-  
rässä pohjavettä kuitenkin on. ELY-keskus katsoo, että on syytä selvittää, esiintyykö alueella pohjavettä irtomaakerroksessa. Jos pohjavettä esiintyy, on selvitettävä millä korkeudella sitä esiintyy ja miten turvataan riittävä etäisyys maarakentamisen alapinnasta pohjaveden pintaan. Lisäksi olisi hyvä kartoittaa alueen yksityiskaivot ja rakentamisen vaikutukset pohjaveden pinnantasoon sekä yksityiskaivoihin.

#### Vesien tarkkailu

ELY-keskus katsoo, että vesien tarkkailusta tulee laatia erillinen tarkkailuohjelma, jossa kuvataan tarkkailun havaintopisteet kartalla ja koordinaatteineen, tarkkailtavat parametrit, tarkkailutiheys sekä tulosten raportointi. Ohjelmassa tulee kuvata kartalla myös pintavesien kulkureitti lähimpään vesistöön.

ELY-keskuksen näkemyksen mukaan pintavesien tarkkailun tulee olla rakentamisvaiheessa vähintään hakemuksessa esitetyn laajuinen. Rakentamisen alkuvaiheessa on suositeltavaa tarkkailla pintavesiä esitettyä

useammin, esim. 4 kertaa vuodessa. Vesistä tarkkailtaviin parametreihin tulee lisätä ainakin sähkönjohtavuus, kokonaistyyppi, kokonaisfosfori ja COD<sub>(Mn)</sub>. Metallimääritykset tulee tehdä sekä liukoisten että kokonaispitoisuuksien määrityksinä. Luontoon johdettavien vesien pH-arvon tulee olla välillä pH 6–9.

ELY-keskuksen näkemyksen mukaan toiminnan vaikutuksia pohjaveteen on seurattava kallioperässä sekä mahdollisuuksien mukaan maaperässä. Esitys pohjaveden havaintoputkien sijoittamisesta on tehtävä hyvissä ajoin siten, että havaintoputkista saadaan vesinäytteet ennen toiminnan aloittamista. Pohjavesistä on tarkkailtava hakemuksessa pintavesitarkkailulle esitetyt parametrit sekä sähkönjohtavuus, kokonaistyyppi, kokonaisfosfori ja COD<sub>(Mn)</sub>. Pohjavesinäytteet on otettava rakentamisen aikana kaksi kertaa vuodessa keväällä ja syksyllä sekä rakentamisen jälkeen vähintään kerran vuodessa keväällä.

Vesinäytteiden näytteenottajan tulee olla vesi- ja ympäristönäytteenottoon sertifioitu tai muulla tavoin vastaavaan näytteenottoon pätevä henkilö. Vesinäytteet tulee analysoida akkreditoidussa laboratoriossa standardoituilla tai muulla tavoin yleisesti hyväksytyillä menetelmillä. Analysoinnissa tulee noudattaa ympäristöhallinnon suosituksia koskien mm. määrittäjärajoja ja näytteiden säilytysaikoja (Näykki, T. & Väisänen, T. 2016, Laatusuosituksia ympäristöhallinnon vedenlaaturekistereihin vietäville tiedolle. Suomen ympäristökeskuksen raportteja 22/2016, 2. painos).

Vesiympäristölle haitallisten ja vaarallisten aineiden määritysten osalta tulee ottaa huomioon myös valtioneuvoston asetuksen 1022/2016 liitteen 3 mukaiset seikat koskien mm. määrittäjärajoja. Vedenlaatutulokset tulee toimittaa lyhyesti kommentoituna tiedoksi ELY-keskukselle niiden valmistuttua. Pintavesien vedenlaatutulokset tulee toimittaa suorasiirtona ympäristöhallinnon Vesla-vedenlaaturekisteriin viipymättä niiden valmistuttua.

Vesinäytteenottotuloksista tulee tehdä vuosittain yhteenvetoraportti, johon liitetään mm. kartta alueesta, alkuperäiset analyysitulokset sekä niiden tulkinta ja arvio hankkeen vaikutuksista vesiin. Vesiympäristölle haitallisten aineiden pitoisuuksia tulee verrata asetuksessa 1022/2016 asetettuihin ympäristölaatonormeihin. Raportti toimitetaan ympäristönsuojelun tietojärjestelmään sähköisen asiointipalvelu kautta muun vuosiraportin yhteydessä.

Tarkkailuohjelma tulee pitää ajan tasalla ja päivittää mm. silloin, kun havaintopaikoissa tapahtuu muutoksia. Uudenmaan ELY-keskukselle tulee varata mahdollisuus tehdä tarvittaessa muutoksia tarkkailuohjelmaan ympäristönsuojelulain ja ympäristövalvonnan ohjeen (Ympäristöhallinnon ohjeita 2/2016, Ympäristöministeriö) mahdollistamalla tavalla.

### Melu

Meluselvityksen laskentatuloksissa ja lähtötietojen ilmoittamisessa on ELY-keskuksen näkemyksen mukaan virheitä. Erityisesti hakemurskaimen

kohdalla oktaavikaistoittain annetuilla melupäästötiedoilla ei voida päästä taulukossa esitettyyn LWA tasoon 105 dB. Selvityksessä esitetyt lähtömelutasot tulee tarkistaa ja ympäristölupahakemuksen täydennyksenä esittää tarkistetut laskennan tulokset sekä laskentaperusteet. Selvityksestä ei myöskään käy ilmi, onko hakemuksen mukaisia maisemointivalleja huomioitu melulaskennassa, ja jos on, niin minkä korkuisina. ELY-keskus huomauttaa, että hakemuksessa kahden metrin korkuisiksi esitettyjä meluvalleja ei voida pitää toiminnan melua vaimentavina rakenteina.

Toiminnan melua, melun aiheuttamia häiriötä ja melun leviämistä vähentävien toimien osoittamiseksi, arvioimiseksi ja kehittämiseksi on syytä laatia melunhallintasuunnitelma. Suunnitelma tulee uusida tarvittaessa alueella käytettävien laitteiden, toiminnan tai ympäristöolosuhteiden muuttuessa. Ympäristöluvan valvojalle tulee antaa mahdollisuus tarvittaessa arvioida melunhallintasuunnitelman riittävyys ja ajanmukaisuus sekä tarvittaessa edellyttää suunnitelman uusimista.

Toiminnan aiheuttamat melutasot toiminta-alueen ympäristössä tulee selvittää tarpeen mukaan melunhallintasuunnitelmien yhteydessä. Meluselvitykset tulee tehdä ensisijaisesti laskennallisesti, perustuen toiminnan aiheuttamiin melupäästöihin joko paikalla mitattuihin tai muuten luotettaviin tietoihin. Laskennallisia meluselvityksiä tulee voida täydentää tarvittaessa melumittauksin, esim. alueen maastomuotojen tms. ollessa laskennallisesti haastavia tai jos melussa voi olla erityispiirteitä, jotka voivat lisätä melun häiritsevyyttä. Meluselvityksissä tulee keskiäänitason ( $LA_{eq}$ ) lisäksi selvittää tarvittaessa toiminnan aiheuttamat enimmäistasot ( $LAF_{max}$ ) altistuvissa kohteissa. Lisäksi selvityksissä tulee ottaa huomioon mahdolliset muut melun häiritsevyyttä lisäävät melun erityispiirteet.

Lisäksi toiminnan melua tulee aina vähentää BAT ja BEP tasoisella melun torjunnalla esim. melusteillä, hiljaisemmilla laitteilla, toimintojen sijoittamisella jne. Melun aiheuttamaa häiriötä ja haittaa voidaan vähentää myös rajoittamalla (esim. meluisimpien toimintojen) toiminta-aikoja herkimpinä ajankohtina, kuten iltaisin klo 19 jälkeen, viikonloppuina, pyhäpäivinä, ke-säaikana jne.

Toiminnalle annettavia melun raja-arvoja harkitessa tulee ottaa huomioon alueen nykyinen melutaso, toiminnasta aiheutuvan melun luonne ja sen aiheuttama häiriö sekä alueen ympäristön käyttötarkoitukset ja herkkyys melulle. ELY-keskus huomauttaa, että melu voi aiheuttaa häiriötä ja haittaa myös VNp:n 993/1992 mukaisia meluohjeita alemmilla tasoilla. Melun aiheuttamasta häiriöstä ja terveyshaitasta saadun uusimman tiedon mukaan jo melutasoilla 53 dB( $L_{DEN}$ )/45 dB( $L_{yö}$ ) melusta aiheutuu terveyshaittaa (WHO 2018 Environmental noise guidelines for the European Region).

### Pöly

ELY-keskus katsoo, että laitoksen pölylähteet on tunnistettava ja pölyhaittojen torjumiseksi laitteistot on varustettava koteloinein ja/tai

pölynpoistolaittein. Ympäristöluvassa on annettava määräykset pölypäästöjen ehkäisemiseksi sekä toimenpiteistä mahdollisten pölyhaittojen esiintyessä.

#### Ennaltavarautuminen

ELY-keskus katsoo, että toiminnasta tulee laatia ympäristönsuojelulain 15 §:n mukainen riskinarviointiin perustuva ennaltavarautumissuunnitelma.

#### Muuta

ELY-keskus katsoo, että ympäristöluvasta olisi myös yksiselitteisesti käytävä ilmi, mistä lähtien tarkkailumääräyksiä ryhdytään noudattamaan.

Luvassa olisi hyvä myös jossakin kohdin selventää, käsitelläänkö kallion louhinnan ympäristönsuojeluvaatimukset ympäristöluvassa vai noudatetaanko louhinnan osalta esimerkiksi kunnan ympäristönsuojelumääräyksiä tai jotakin muuta lupaa.

### ***Mäntsälän kunnan lausunto***

Mäntsälän kunta on ilmoittanut, että lupahakemus on käyty läpi ja esitelty myös päätöksentekokoelimityksessä ja ettei kunta anna hakemuksesta varsinaista lausuntoa

### ***Mäntsälän kunnan ympäristön- ja terveydensuojeluviranomaisen lausunto***

Keski-Uudenmaan ympäristölautakunta on Mäntsälän kunnan ympäristön- ja terveydensuojeluviranomaisena antanut hakemuksen johdosta seuraavan lausunnon:

#### Maavallit

Alueelta kuorituista pintamaista tehdään meluvallit kiinteistön laitaan pohjoiseen, itään ja etelään. Hakemuksessa ei ole kuitenkaan esitetty syytä vallien rakentamiselle. Keski-Uudenmaan ympäristölautakunta on huolissaan vallitsevasta käytännöstä loppusijoittaa pintamaat maisemavalleiksi tontin laiduille joskus hyvinkin ylimalkaisin perusteluin. Sekalaisesta pintamaasta on vaikeaa ja hinnakasta päästä eroon, mutta se ei ole riittävä perustelu maa-aineksen läjittämiselle maisemavalleiksi. Perustelujen lisäksi tarkemmat tiedot valleihin käytettävien maa-ainesten määristä ja vallien koosta puuttuvat hakemuksesta. Lisäksi mahdolliset vaikutukset pintaveisiin tulisi selvittää.

#### Kenttärakenteet

Keski-Uudenmaan ympäristölautakunta katsoo, että varovaisuusperiaate huomioiden tulee betonijätettä sijoittaa maaperään vain sellaisia määriä, joiden haittavaikutuksista on olemassa tieteellistä varmuutta. Lisäksi betonijätettä tulee sijoittaa vain se määrä, mikä on teknisesti perusteltua.



Kiinteistölle mahdollisesti rakennettavien rakennusten alle tai putkikaivantoihin ei saa jättää jätemateriaaleja.

### Vaaralliset jätteet

Lupaa haetaan muun kuin vaarallisen jätteen käsittelylle (YSL 527/2014 liite 1 taulukon 2 kohta 13 f). Vastaanotettavien jätteiden joukossa on kuitenkin myös vaarallisia jätteitä. Vaarallisten jätteiden määrät, käsittely ja varastointi tulisi tarkentaa lupahakemuksessa.

### Päästöjen hallinta

Asemapiirroksesta puuttuu merkinnät eri toimintojen sijoittumisesta alueella (vaarallisten jätteiden vastaanotto ja varastointi, tankkaus, murskaus, haketus jne.). Vesienhallinnan, pölyntorjunnan ja kenttärakenteiden riittävyyden arvioimiseksi on tärkeää tietää, missä eri toiminnot sijaitsevat (sisällä, ulkona, asfaltoidulla alueella vai päällystämättömällä alueella). Hakemuksesta ei myöskään selviä, pestäänkö tai huolletaanko alueella koneita. Keski-Uudenmaan ympäristölautakunnan mielestä hakemusta tulisi täydentää tarkemmilla suunnitelmilla, jotta lupaviranomainen pystyy arvioimaan haittavaikutukset ja antamaan tarvittavat määräykset.

Keski-Uudenmaan ympäristölautakunta katsoo, että meluselvitystä tulee täydentää toiminnan yhteismelupäästöjen arvoimiseksi (ml. liikennemelu). Häiriintyviin kohteisiin kohdistuu melua erityisesti oikoradasta ja tieliikenteestä. Meluselvityksestä ei käy selväksi, missä kohtaa tonttia eri toiminnot sijaitsevat, kuten ei myöskään, onko meluselvityksessä osa toiminnoista sijoitettu sisätiloihin.

Keski-Uudenmaan ympäristölautakunta toteaa, että laitoksen meluisimpia toimintoja (ulkona tapahtuva murskaus, haketus, metallin käsittely) tulisi välttää aikana, jolloin muu taustamelu on hiljaisempaa ja iskumaiset laito-säänet saattavat korostua. Nämä toiminnot on syytä keskittää klo 8–18 välille. Melua ja pölyä aiheuttava toiminta tulee tehdä mahdollisuuksien mukaan hallissa.

### Tarkkailu

Keski-Uudenmaan ympäristölautakunta katsoo, että pintavesien tarkkailua tulee tehdä hakemuksessa esitettyä useammasta tarkkailupaikasta, koska kyseessä on laajamittainen toiminta ja pinta-alaltaan suuri käsittelykenttä. Pintavesiä tulee tarkkailla kahdesti vuodessa.

Alueella lajiteltava puu- ja energiajäte voivat aiheuttaa paloriskin. Keski-Uudenmaan ympäristölautakunta pitää tärkeänä, että palokuorman tarkkailuun kiinnitetään huomiota. Tulipalotilanteessa sammutusvedet tulee pystyä johtamaan hallitusti kiinteistöltä.

Lupalaitoksella käsitellään mm. betonimurskeita, joita on mahdollista hyödyntää eräiden jätteiden hyödyntämisestä maarakentamisessa annetussa

valtioneuvoston asetuksessa (843/2017) mainituissa kohteissa. Eräiden jätteiden hyötykäyttö maanrakentamisessa edellyttää toimivaa laadunhallintajärjestelmää. Ympäristöluvassa on syytä selvittää, että hyötykäyttöön päätyvien jättejakeiden laadun tarkkailu täyttää yllä mainitun asetuksen vaatimukset.

Kiinteistönhaltijan tulee huolehtia omalta osaltaan haittaeläinten torjunnasta, jossa pääpaino on ennalta ehkäisevissä toimenpiteissä. Esimerkiksi rottien torjunnassa tärkeintä on ravinnonsaannin poistaminen. Ravinnonsaantiin voidaan vaikuttaa mm. hyvin hoidetulla jätehuollolla. Mikäli alueella havaitaan rottia, tulee toimijan ryhtyä tarvittaviin toimenpiteisiin niiden hävittämiseksi.

### ***Liikenne- ja viestintävirasto Traficom in lausunto***

Liikenne- ja viestintävirasto on ilmoittanut, ettei sillä ole asiasta lausuttavaa.

### **Muistutus Heikki Allonen**

Hakemuksesta on jätetty yksi muistutus, joka tämän asian lisäksi samansältöisenä koski aluehallintovirastossa samanaikaisesti vireillä olevaa Aero Invest Oy:n hakemusia (Lentopaikkaa ja helikopterikenttää ja kallion louhintaa sekä betonijätteen ja louheen murskauksen sekä pilaantumattoman ylijäämämaa-aineksen ja betonijätteen hyödyntämistä maarakentamisessa koskeva ympäristölupa sekä toiminnan aloittamislupa, Mäntsälä, Dnro ESAVI/8075/2017).

Muistuttaja esittää huolensa mm. jätteenkäsittelytoiminnan aloittamisesta ennen lentotoiminnan aloittamisen vaatimien lupaprosessien päättymistä sekä toiminnan kielteiset vaikutukset omistamiensa kiinteistöjen käytölle mm. metsästysalueena.

### **Vastine**

Hakijalle on varattu tilaisuus vastineen antamiseen annetuista lausunnoista (määräpäivä 18.9.2020). Vastinetta ei annettu.

## **ALUEHALLINTOVIRASTON RATKAISU**

### **Ympäristölupa**

Aluehallintovirasto myöntää ympäristöluvan Gles Kierrätys Oy:n Mäntsälän kierrätysalueen toiminnalle. Lupa koskee rakennus- ja purkujätteen sekä teollisuuden, kaupan ja yhdyskuntien hyödyntämiskelpoisten jätteiden vastaanottoa, lajittelua, välivarastointia sekä käsittelyä seulomalla, murskaamalla, leikkaamalla sekä jätteen paalaamisesta ja siirtokuormausta kuljetusta varten.

Toimintaa on harjoitettava hakemuksessa esitetyllä tavalla jäljempänä esitettyjen lupamääräysten mukaisesti.

## Lupamääräykset

### ***Kierrätysalueen toimintaa koskevat yleiset määräykset***

1. Kierrätysalueelle saa hakemuksen mukaisesti ottaa vastaan päätöksen taulukon 1. mukaisia jätteitä yhteensä enintään 80 800 t/a.
2. Alueelta saa toimittaa jätteitä käsiteltäväksi tai hyödynnettäväksi kohteisiin, joilla on ympäristönsuojelulain mukainen lupa ottaa vastaan ko. jätteitä tai hyödynnettäväksi kohteisiin, joista on tehty valtioneuvoston asetuksen eräiden jätteiden hyödyntämisestä maarakentamisessa (843/2017) mukainen ilmoitus toimivaltaiselle viranomaiselle. Jätteen saa luovuttaa jätteen kuljettajalle, välittäjälle tai kerääjälle, jolla on jätehuoltorekisteriin tehdyn hyväksynnän tai merkinnän perusteella oikeus ottaa vastaan kyseistä jätettä.
3. Toimintaa kierrätysalueella saa harjoittaa arkipäivisin maanantaista lauantaihin klo 7.00–22.00 välisenä aikana. Jätteen murskausta tai puuaineksen haketusta saa harjoittaa ainoastaan arkipäivisin maanantaista perjantaihin klo 7.00–18.00 välisenä aikana.
4. Asiaton pääsy ja jätteiden luvaton sijoittaminen kierrätysalueelle on estettävä valvonnalla tai rakenteellisin keinoin, kuten aitaamalla alue tarpeellisin osin ja varustamalla kulkutiet alueelle portein, jotka on pidettävä lukittuina muina kuin laitoksen aukioloaikoina.
5. Kierrätysalueella on oltava vaaka vastaanotettavan materiaalin punnitsemista varten tai vaihtoehtoisesti vastaanotettavat jätteet on punnittava muulla luotettavalla menetelmällä ennen materiaalin vastaanottoa.
6. Kierrätysalueen toiminnoista ei saa aiheutua melu- tai pölyhaittoja laitoksen ulkopuolelle. Melun ja pölyn leviämisen rajoittaminen on mahdollisuuksien mukaan huomioitava laitteiden, toimintojen ja varastokasojen sijoittamisessa sekä sijoittamalla melua ja pölyämistä aiheuttavat toiminnot tarvittaessa sisätiloihin. Pölyämistä on torjuttava pitämällä pölynpoistolaitteet kunnossa, tarvittaessa kastelemalla käsiteltäviä materiaaleja sekä pitämällä tie- ja kenttäalueet puhtaana. Poikkeuksellisen suuria melu- tai pölypäästöjä aiheuttavan häiriön ilmetessä toiminta tulee tarvittaessa keskeyttää, kunnes häiriö on poistettu.
7. Toiminnasta aiheutuvaa melua on torjuttava parhaan käyttökelpoisen tekniikan ja parhaiden käytäntöjen mukaisesti esim. melusteillä, hiljaisemilla laitteilla, laitteiden koteloinneilla tai toimintojen sijoittamisella. Melun torjunnasta on laadittava ajan tasalla pidettävä melunhallintasuunnitelma, joka on toimitettava tiedoksi Uudenmaan ELY-keskukselle ja Mäntsälän kunnan ympäristönsuojeluviranomaiselle.

Toiminnasta aiheutuva melu ei saa yhdessä alueen muista toiminnoista aiheutuvan melun kanssa ylittää asuinrakennusten ulko-oleskelualueilla melun A-painotettua ekvivalenttitasoa 55 dB päivällä klo 7–22 välisenä aikana eikä 50 dB yöllä klo 22–7 välisenä aikana. Jos melu on luonteeltaan iskumaista tai kapeakaistaista, mittaus- tai laskentatulokseen on lisättävä 5 dB ennen sen vertaamista sallittuun melutasoon.

Mikäli melutaso ylittyy, toiminnanharjoittajan on ryhdyttävä yksin tai yhteistyössä lähialueen muiden melua aiheuttavien toimijoiden kanssa toimenpiteisiin melupäästöjen selvittämiseksi ja meluhaitan vähentämiseksi.

8. Luvan haltijan on nimettävä kierrätysalueen asianmukaisesta hoidosta, käytöstä sekä toiminnan valvonnasta ja tarkkailusta vastaava vastuuhenkilö. Vastuuhenkilön tiedot on toimitettava Uudenmaan ELY-keskukselle ja Mäntsälän kunnan ympäristönsuojeluviranomaiselle.
9. Kierrätysalueen toiminnan aloittamisesta on ilmoitettava Uudenmaan ELY-keskukselle sekä Mäntsälän kunnan ympäristönsuojeluviranomaiselle viimeistään kuukautta ennen toiminnan aloittamista.

#### ***Jätteiden vastaanottoa, varastointia ja käsittelyä koskevat määräykset***

10. Jätteiden vastaanottoa on valvottava. Jätteet ja niitä koskevat asiakirjat, kuten jätelain (646/2011) 121 §:n mukainen siirtoasiakirja vaarallisesta jätteestä sekä rakennus- ja purkujätteestä, on tarkastettava kuormia vastaanotettaessa. Asiakirjaan tulee olla merkittynä tiedot kuljetettavasta jätteestä jätelain (646/2011) 121 §:n ja jätteistä annetun valtioneuvoston asetuksen (179/2012) mukaisesti. Siirtoasiakirja tai sen jäljennös on säilytettävä vähintään kolmen vuoden ajan.
11. Kierrätysalueelle vastaanotettavaksi hyväksytyjä jätteitä saa varastoida enintään yhden vuoden ennen jätteen loppukäsittelyä ja enintään kolmen vuoden ajan ennen jätteen muuta käsittelyä tai hyödyntämistä jätteen varastoinnin aloittamispäivämäärästä lukien. Jätteitä saa olla varastoituna kerrallaan yhteensä enintään 14 345 t, tämän lupapäätöksen taulukossa 1. esitetysti.

Varastointi on toteutettava siten, ettei varastoitava materiaali kulkeudu varastointialueen ulkopuolelle ja etteivät erilaatuiset jätteet sekoitu toisiinsa. Materiaalit on tarvittaessa varastoitava sisätiloissa tai peitettynä.

12. Palavan materiaalin varastoinnissa ja käsittelyssä on huomioitava paloturvallisuuden vaatimukset. Palava materiaali on varastoitava siten, ettei palokuorma kasva tarpeettoman suureksi ja jätevarastot pysyvät toisistaan riittävän erillään, jotta pelastustöiden suorittaminen ei tulipalotilanteessa esty. Tarvittaessa palavan materiaalin varastot on erotettava toisistaan betonieseinin tai vastaavin palamattomasta materiaalista rakennetuin erotusrakentein.

13. Kierrätysalueella saa lajitella sekä käsitellä laitokselle vastaanotettavaksi hyväksyttäviä jätteitä hakemuksen mukaisesti seulomalla, murskaamalla ja leikkaamalla. Jätteitä saa pakata esim. paalaamalla kuljetusta varten sekä kuormata kuljetusvälineeseen.
14. Jätteitä saa käsitellä ja varastoida asfaltoidulla alueella, joka on rakennettu tämän päätöksen määräystä 19. noudattaen.

Määräys ei koske pilaantumattomien betoni- ja tiilijätteen, asfalttijätteen sekä laattojen ja keramiikan välivarastointia, jota voi harjoittaa murskepin-  
taisella alueella.

15. Vaarallisia jätteitä ei saa sekoittaa keskenään eikä muihin jätteisiin. Vaaralliset jätteet on pakattava tiiviiseen ja jätteen vaaraominaisuuksilla merkittyyn pakkaukseen. Vaarallisia jätteitä luovutettaessa on jätteen siirrosta laadittava siirtoasiakirja.
16. Jätteiden, kemikaalien, polttonesteiden ja muiden materiaalien varastointi ja käsittely on suunniteltava ja toteutettava siten, että tulipalojen syntymisen ja haitallisten aineiden päästöistä aiheutuvat haitat pystytään ehkäisemään ennakolta.
- Laitoksella käytettävien siirrettävien polttonestesäiliöiden tulee täyttää ko. kemikaalien säiliöitä, laitteita ja käyttöä koskevien standardien vaatimukset. Työkoneiden tankkaus on tehtävä asfaltoidulla alueella.
17. Materiaalien käsittelystä aiheutuvia pölyhaittoja on ehkäistävä kastelemalla päästölähteet taikka käyttämällä muuta pölyn torjumisen kannalta parasta käyttökelpoista tekniikkaa. Kuormattavan ja kuljettimelta varastokasaan putoavan materiaalin pölyämistä on estettävä säätämällä putoamiskorkeus mahdollisimman pieneksi, kiinnittämällä murskauslaitteiston kuljettimien päähän pölyämistä estävät suojat tai käyttämällä muuta pölyn leviämisen estämisen kannalta parasta käyttökelpoista tekniikkaa.
18. Laitoksella varastoitavista jätekasoista ei saa aiheutua maisemahaittaa.

### ***Ympäristönsuojelurakenteita koskevat määräykset***

#### Jätteenkäsittelykenttä

19. Jätteenkäsittelyalueiden kenttärakenteiden tulee kestää alueen toiminnasta ja liikenteestä aiheutuva kuormitus. Asfalttoivan käsittelykentän päällysrakenteen tulee sisältää seuraavat kerrokset alhaalta ylöspäin lukien:

ABT  $\geq$  50 mm, tyhjättila  $<3$  %

AB  $\geq$  50 mm, kulutusta kestävä kerros

Asfalttirakenteen paksuuden on oltava yhteensä vähintään 100 mm.

### Tasausallas

20. Tasausaltaan tiiviin kerroksen rakentamisessa on käytettävä tilavuuspainoltaan vähintään 4 000 g/m<sup>2</sup> bentoniittimattoa, jonka kelpoisuus käytettäväksi kyseisessä kohteessa on osoitettu. Maton asentamisessa on noudatettava maton valmistajan ohjeita.

Altaan pohjamaa on tiivistettävä ja tasattava ja varmistettava, että maton alapuolinen maaperä soveltuu bentoniittimaton asennusalustaksi. Tarvittaessa on rakennettava paksuudeltaan riittävä suojakerros hienojakoisesta kivennäismaa-aineksesta.

Altaan rakenteessa on huomioitava kunnossapidon vaatimukset siten, että esim. lietteen poisto voidaan toteuttaa tiivisrakennetta vaurioittamatta.

### Rakentamissuunnitelmat

21. Käsittelykentän ja tasausaltaan rakentamista koskevat suunnitelmat on toimitettava tiedoksi Uudenmaan ELY-keskukselle viimeistään kaksi kuukautta ennen kyseisen rakennuskohteen rakentamisen aloittamista. Kentän rakentamista koskevasta suunnitelmasta tulee käydä selville mm. koko käyttöön otettavan kenttäalueen tasaus kallistuksineen ja vesien johtaminen tasausaltaaseen sekä kuvaus tiivisasfaltin laadunvarmistuksen toteuttamisesta. Tasausaltaan rakentamissuunnitelman tulee sisältää mm. tiedot käytettävistä materiaaleista, pohjamaan laadusta sekä bentoniittimaton suojauksen toteuttamisesta.

### ***Kierrätysalueen vesien johtamista ja käsittelyä koskevat määräykset***

22. Jätteiden käsittelyalue on muotoiltava siten, että ulkopuoliset valumavedet eivät pääse kosketuksiin jätemateriaalien kanssa. Kenttäalueen hulevedet on koottava riittävin kallistuksin siten, että ne kulkeutuvat hallitusti tasausaltaaseen. Tarvittaessa asfaltoidun alueen reunaan on rakennettava reuna-akoroke, jolla estetään haitta-ainepitoisten hulevesien leviäminen päällystämättömille alueille.
23. Kierrätysalueelle rakennettava tasausallas on mitoitettava siten, että altaaseen voidaan hallitusti johtaa vähintään kerran kymmenessä vuodessa toistuva 15 minuutin mitoitussade (187 l/s\*ha). Altaan mitoituksessa on lisäksi huomioitava sammutusjätevesien tilan tarve.
24. Mikäli kierrätysalueella pestään koneita ja laitteita tai käsitellään öljyisiä materiaaleja, on näistä toiminnoista syntyvät öljypitoiset vedet ennen kierrätysalueen ulkopuolelle maastoon johtamista koottava käsiteltäväksi standardin SFS-EN-858-1 mukaiselle I- luokan öljynerottimelle. Öljynerotin on varustettava täyttymisestä ilmoittavalla hälyttimellä ja hälytykset on ohjattava sellaiseen paikkaan, että ne voidaan välittömästi havaita. Suunnitelma öljyisten vesien johtamisesta on toimitettava Uudenmaan ELY-keskukselle tarkastettavaksi kolme kuukautta ennen öljyisten vesien johtamisen aloittamista.

25. Tasausallas ja ojat on pidettävä toimintakunnossa. Toiminnanharjoittajan on osallistuttava purkuojien ja niiden rakenteiden kunnossapitoon siltä osin, kuin kunnostuksen tarve johtuu kierrätysalueella muodostuvien hulevesien johtamisesta.
26. Kierrätysalueella muodostuvia hulevesiä ei saa johtaa maantien ojaan. Tarkennettu selvitys ja suunnitelma hule- ja jätevesien johtamisesta alueen ulkopuolelle on toimitettava hyväksyttäväksi toimivaltaiselle lupaviranomaiselle kuusi kuukautta ennen kierrätysalueen jätteenkäsittelytoiminnan aloittamista. Selvitykseen tulee sisällyttää arvio hulevesien johtamisen vaikutuksista ja esitys pintavesien tarkkailusta. Suunnitelmaan tulee sisällyttää ainakin kaikkien alueella muodostuvien vesien purkupisteet kartalle merkittynä sekä tiedot hulevesien purkureitistä ensimmäiseen vesistöön saakka, sekä sellaiset tiedot ojien vetokyvystä ja mahdollisten viemäreiden kapasiteetista, joilla varmistetaan vesien hallittu johtaminen alueelta poisjohtaviin ojiin tai viemäriin.
27. Toimistorakennuksen sosiaalilojen jätevedet on johdettava umpisäiliöön ja kuljetettava puhdistettavaksi laitokselle, jolla on ympäristölupa niiden käsittelyyn, tai johdettava jätevesiviemäriin.

### **Tarkkailumääräykset**

28. Toiminnan päästö- ja vaikutustarkkailu sekä jätteenkäsittelyn seuranta ja tarkkailu on toteutettava tämän päätöksen liitteenä (liite 1) olevan jätteen käsittelyn seuranta- ja tarkkailusuunnitelman (jäljempänä tarkkailusuunnitelma) mukaisesti tämän luvan perusteella tarkistettuna. Tarkkailu on aloitettava heti kun tämän luvan mukainen toiminta aloitetaan. Uudenmaan ELY-keskus voi päätöksellään muuttaa ja tarkentaa tarkkailusuunnitelmaa edellyttäen, että muutokset eivät heikennä tarkkailun kattavuutta tai tulosten luotettavuutta.
29. Tässä päätöksessä määrätyn mukaisesti päivitetty tarkkailusuunnitelma on toimitettava Uudenmaan ELY-keskukselle tiedoksi kuuden kuukauden kuluessa päätöksen mukaisen toiminnan aloittamisesta. Tarkkailusuunnitelma on pidettävä ajan tasalla.

#### Jätteenkäsittelyn seuranta ja tarkkailu

30. Tarkkailusuunnitelmaan tulee lisätä jätteen käsittelyn ja seurannan osalta ennen ko. toiminnan aloittamista ainakin seuraavat asiat:
- Jätteenkäsittelyprosessien ja laadunvalvonnan kuvaukset
  - Menettelyt laitokselta käsittelyn jälkeen hyödynnettäväksi tai muualle käsiteltäväksi toimitettavien jätteiden laadun selvittämiseksi

#### Käyttötarkkailu

31. Laitoksen toimintaa ja sen vaikutuksia on seurattava ja tarkkailtava säännöllisesti ja suunnitelmallisesti. Laitoksen rakenteiden sekä käytettävien

laitteistojen kuntoa on tarkkailtava jatkuvasti. Havaitut vauriot ja viat on korjattava viipymättä.

32. Tasausaltaan pohjalle kerääntyneen lietteen määrää on tarkkailtava säännöllisesti ja liete on poistettava tarpeen mukaan ja vähintään viiden vuoden välein. Liete tulee ominaisuuksiensa perusteella toimittaa vastaanottoaikaan, jolla on lupa ottaa vastaan kyseisen laatuista lietettä.

#### Päästö- ja vaikutustarkkailu

33. Tasausaltaasta alueen ulkopuolelle johdettavan veden laatua on tarkkailtava tasaaltaan yhteyteen asennettavasta tarkkailukaivosta. Vesinäytteet on otettava vuosittain keväällä ja syksyllä ajankohtina, jolloin veden virtaama on riittävä näytteenoton kannalta. Tarkkailukaivosta otettavista edustavista vesinäytteistä on analysoitava ainakin pH, sähkönjohtavuus, kiintoaine, COD<sub>Mn</sub>, metallit (antimoni, arseeni, barium, kadmium, kromi, kupari, lyijy, molybdeeni, nikkeli, sinkki ja vanadiini) kokonaispitoisuuksina, kloridi, sulfaatti sekä öljyhiilivedyt jaoteltuina kevyisiin (C<sub>5</sub>–C<sub>10</sub>), keskiras-kaisiin (C<sub>10</sub>–C<sub>21</sub>) ja raskaisiin jakeisiin (C<sub>21</sub>–C<sub>40</sub>). Yhden kerran vuodessa (syksyllä) otettavasta vesinäytteestä on analysoitava kloorattujen parafii-nien (SCCP ja MCCP) pitoisuudet. Lisäksi kaikista vesinäytteistä on analy-soitava tarkkailtavien metallien liukoiset pitoisuudet kahden vuoden ajan tarkkailun aloittamisesta lukien.
34. Mittaukset, näytteenotto ja analysointi on suoritettava standardien (CEN, ISO, SFS tai muu vastaavan tasoinen kansallinen tai kansainvälinen yleisesti käytössä oleva standardi) mukaisesti tai muilla tarkoitukseen sopivilla yleisesti käytössä olevilla viranomaisten hyväksymillä menetelmillä. Päästö- ja vaikutustarkkailu on annettava puolueettomien, akkreditoitujen tutkimuslaitosten tehtäväksi. Mittausraporteissa on esitettävä käytetyt mit-tausmenetelmät, niiden mittausepävarmuudet, mittausten laadunvarmistus sekä arvio tulosten edustavuudesta.

Vesinäytteiden näytteenottajan tulee olla vesi- ja ympäristönäytteenottoon sertifioitu tai muulla tavoin vastaavaan näytteenottoon pätevä henkilö.

35. Tiedot toiminnan meluvaikutuksista on pidettävä ajan tasalla mittaamalla toiminnan pääasiallisten melulähteiden äänitehotasot (LWA, dB) vähintään viiden vuoden välein.
36. Melun leviämismallinnus on pidettävä ajantasaisena päivittämällä se me-luun vaikuttavien merkittävien muutosten yhteydessä, kuitenkin vähintään kymmenen vuoden välein. Mallinnuksen on perustuttava ajantasaisiin me-lupäästölähteiden äänitehotasomittauksiin ja mallinnuksessa on otettava huomioon myös alueen muut melua aiheuttavat toiminnot.
37. Suunnitelma melumittauksista ja mallin laatimisesta on toimitettava Uudenmaan ELY-keskukselle tarkastettavaksi viimeistään kuukautta ennen lähtö-melutasomittausten toteuttamista.



38. Toiminnasta aiheutuvaa pölyä on tarkkailtava aistinvaraisesti ja tehdyistä havainnoista on pidettävä kirjaa.
39. Loppusijoitettavaksi toimitettavien jätteiden kaatopaikkakelpoisuuden arvioinnit ja testaukset on tehtävä valtioneuvoston asetuksen (331/2013) 4 luvun arviointimenettelyn mukaisesti ja liitteen 2 mukaisilla menetelmillä.

### ***Riskien hallinta, häiriö- ja muut poikkeukselliset tilanteet***

40. Kierrätysalueen toiminnassa on varauduttava ennalta erilaisiin laitosalueella mahdollisesti tapahtuviin häiriö- tai poikkeustilanteisiin sekä toimenpiteisiin, joilla estetään vuotojen tai vahinkotilanteiden sattuessa haitallisten aineiden pääsy maaperään, pinta- tai pohjavesiin. Laitoksella on oltava ajantasainen ennaltavaraumissuunnitelma. Suunnitelman tulee sisältää tiedot mm. sammutusvesien hallinnasta laitosalueella. Kun suunnitelmaa päivitetään, on päivitetty suunnitelma toimitettava valvontaviranomaiselle tiedoksi.
41. Ympäristöön vaikuttavissa vahinko- ja häiriötilanteissa on ryhdyttävä viipymättä toimenpiteisiin vahinkojen torjumiseksi ja tapahtuman toistumisen estämiseksi ja tarvittaessa tehtävä ilmoitus hätäkeskukselle. Poikkeavista päästöistä on ilmoitettava mahdollisimman pian Uudenmaan ELY-keskukselle sekä Mäntsälän kunnan ympäristönsuojeluviranomaiselle. Mikäli päästöstä voi aiheutua vaaraa ihmisten terveydelle, on ilmoitus tehtävä myös Mäntsälän kunnan terveydensuojeluviranomaiselle
42. Kierrätysalueella harjoitettavien toimintojen ja käytettävien laitteistojen vika- ja häiriötilanteiden syyt on selvitettävä ja viat korjattava viipymättä. Kierrätysalueella on oltava saatavilla imeytysmateriaalia sekä alkusammutukseen tarvittavaa kalustoa.
43. Mahdollisille sammutusjätevesille tulee olla keräys- ja varastointimahdollisuus. Sammutusvedet on tarvittaessa käsiteltävä. Veden virtaus tasaustaasta laitosalueen ulkopuolelle on pystyttävä häiriötilanteessa estämään.

### ***Kirjanpito- ja raportointimääräykset***

44. Toiminnanharjoittajan on pidettävä kirjaa alueen toiminnasta ja toiminnan tarkkailusta. Kirjanpitoon on merkittävä jäljempänä määräyksessä 45 tarkoitettuja vuosittaista raportointia varten tarvittavat tiedot. Kirjanpidon perusteena olevat asiakirjat, kuten toimintaa ja valvontaa koskevat tallenteet, tutkimus-, mittaus- ja tarkkailutulokset sekä jätteiden siirtoasiakirjat, tulee säilyttää vähintään kolmen vuoden ja jätekirjanpito vähintään kuuden vuoden ajan. Tarkkailuraportit on säilytettävä pysyvästi. Kirjanpito on pyydytettävä esitettävä valvontaviranomaiselle.
45. Toiminnanharjoittajan on kalenterivuositain, viimeistään tarkkailuvuotta seuraavan vuoden helmikuun loppuun mennessä toimitettava Uudenmaan ELY-keskukselle ja Mäntsälän kunnan ympäristönsuojeluviranomaiselle vuosiyhteenveto, joka sisältää ainakin:

- kalenterivuoden aikana vastaanotettujen jätteiden kokonaismäärät (t/a) valtioneuvoston asetuksen jätteistä (179/2012) mukaisesti luokiteltuna
- laitoksella vuoden lopussa välivarastossa olevien jätteiden määrät (t) valtioneuvoston asetuksen jätteistä (179/2012) mukaisesti luokiteltuna
- jatkokäsittelyyn tai hyödyntämiseen toimitettujen jätteiden kokonaismäärät (t/a) ja toimituspaikat valtioneuvoston asetuksen jätteistä (179/2012) mukaisesti luokiteltuna
- ajantasainen kartta, johon on merkitty toimintojen sijoittuminen
- tiedot kalenterivuoden aikana tehdyistä ympäristönsuojelurakenteiden rakentamistöistä ja töiden laadunvalvonnasta
- tiedot uusista käyttöön otetuista jätteenkäsittelymenetelmistä tai -laitteista
- selvitys poikkeuksellisista tapahtumista ja poikkeamisista hyväksytyistä suunnitelmista
- tiedot laitoksella tehdyistä huolto- ja korjaustoimenpiteistä
- tiedot kalenterivuoden aikana tehtyjen melumittausten ja -mallinnusten tuloksista
- laitoksen toiminnan tarkkailua koskevat raportit sisältäen vesitarkkailun osalta alkuperäiset analyysitodistukset sekä arvion laitoksen toiminnan vaikutuksista vesiin.

Raportointi tulee soveltuvin osin tehdä sähköisesti ympäristönsuojelun tietojärjestelmään Uudenmaan ELY-keskuksen tarkemmin ohjeistamalla tavalla.

### ***Toiminnan muuttaminen ja lopettaminen***

46. Toiminnan olennaisesta muuttamisesta, keskeyttämisestä tai lopettamisesta on ilmoitettava Uudenmaan ELY-keskukselle ja Mäntsälän kunnan ympäristönsuojeluviranomaiselle hyvissä ajoin. Toiminnan harjoittajan vaihtuessa uuden toiminnanharjoittajan on kirjallisesti ilmoitettava vaihtumisesta Uudenmaan ELY-keskukselle.
47. Kun kierrätysalueen toiminta lopetetaan, on alue viipymättä saatettava sellaiseen kuntoon, että siitä ei aiheudu haittaa tai vaaraa terveydelle tai ympäristölle. Alueelle varastoidut jätteet on toimitettava käsiteltäväksi vastaanottoipaikkaan, jonka ympäristölupa sallii ko. jätteiden vastaanoton ja käsittelyn.

### ***Vakuus***

48. Toiminnanharjoittajan on ennen toiminnan aloittamista asetettava Uudenmaan elinkeino-, liikenne- ja ympäristökeskuksen eduksi 98 200 euron (sis. alv) jätteen käsittelytoimintaa koskeva vakuus. Vakuus on asetettava ympäristönsuojelulain 61 §:n edellyttämällä tavalla.

Toiminnanharjoittajan on viiden vuoden välein vuosiraportoinnin yhteydessä esitettävä Uudenmaan ELY-keskukselle selvitys vakuudella

katettavien jätteiden käsittelyn yksikköhinnoista ja kuljetuskustannuksista sekä vakuuden vastaavuudesta. Mikäli vakuutta on tarpeen muuttaa, toiminnanharjoittajan on tehtävä lupaviranomaiselle sitä koskeva hakemus.

## **Päätöksen täytäntöönpano**

### ***Toiminnan aloittaminen***

Tämän päätöksen mukaisen toiminnan saa aloittaa, kun päätös on lainvoimainen. Päätös on lainvoimainen valitusajan päätyttyä, jos päätökseen ei haeta muutosta valittamalla. (ympäristönsuojelulaki 198 §).

## **PERUSTELUT**

### **Ympäristöluvan ratkaisun perustelut**

Hakemus koskee ammattimaista jätteen käsittelyä, jolla on ympäristönsuojelulain 27 §:n 1 momentin ja liitteen 1 taulukon 2 kohdan 13 f) perusteella oltava ympäristölupa.

Ympäristöluvanvaraisina toimintoina ovat ympäristönsuojelusta annetun valtioneuvoston asetuksen (713/2014) 1 §:n 1 momentin kohdan 13 g) mukainen muualla syntyneen vaarallisen jätteen käsittely sekä kohdan 13 h) mukainen muu kuin asetuksen 1 §:n 1 momentin 13 a) ja d)–g) alakohdassa tai 2 §:n 12 kohdan a)–e) alakohdassa tarkoitettu jätelain (646/2011) soveltamisalaan kuuluvan jätteen käsittely, joka on ammattimaista tai laitostaista ja jossa käsitellään jätettä vähintään 20 000 tonnia vuodessa. Laitoksella käsitellään muualla syntyneitä vaarallisia jätteitä sekä asetuksen kohdan 13 h) soveltamisalaan kuuluvia jätteitä, kuten rakennusjätteitä yhteensä yli 20 000 tonnia vuodessa. Hakemuksen mukaiset toiminnot ovat näin ollen ympäristönsuojelusta annetun valtioneuvoston asetuksen liitteen 1 taulukossa 2 tarkoitettuja, joiden ympäristölupa-asiat ratkaisee valtion ympäristölupaviranomainen.

Aluehallintovirasto on ratkaisussaan ottanut huomioon ympäristönsuojelulain ja jätelain tavoitteet ja yleiset periaatteet sekä näiden lakien ja niiden nojalla annettujen asetusten vaatimukset. Harkintaan ovat vaikuttaneet myös lupakäsittelyn aikana saadut lausunnot. Lähtökohtana ratkaisussa on ollut lupahakemus ja hakijan esittämät toimenpiteet haittojen vähentämiseksi. Annetut lupamääräykset ovat tarpeen, jotta toiminta täyttää edellä mainittujen säädösten vaatimukset.

Tämän päätöksen mukaisesti harjoitettuna toiminta täyttää ympäristönsuojelulain 49 §:n mukaiset edellytykset luvan myöntämiselle.

Ympäristön pilaantumisen vaaraa aiheuttava toiminta on mahdollisuuksien mukaan sijoitettava siten, että toiminnasta ei aiheudu pilaantumista tai sen vaaraa ja pilaantuminen voidaan ehkäistä. Kierrätysalueen läheisyydessä on ympäröivät teollisuuden ja kaupan käytössä olevia alueita ja merkittäviä

liikenneväyliä. Toiminnan lähialueella ei ole pohjavesialueita tai talousvesikaivoja. Lähimmät yksittäiset asuinrakennukset (2 kpl) sijaitsevat 250–300 metrin etäisyydellä kierrätysalueesta, eikä toiminnan vaikutusalueella ole varsinaisia asuinalueita. Alueen ei kokonaisuutena katsota olevan erityisen herkkä ympäristön pilaantumisen kannalta. Toiminta sijoittuu asemakaavotetulle alueelle ja se on asemakaavan mukaista. Näin ollen toiminta täyttää ympäristönsuojelulain 11 §:n mukaiset edellytykset sijoituspaikan valinnalle.

Hakemuksen mukaisesti toimien ja lupamääräykset huomioon ottaen toiminta täyttää ympäristönsuojelulaissa ja jätelaissa sekä niiden nojalla annetuissa asetuksissa mainitun laiselle toiminnalle asetetut vaatimukset sekä ne vaatimukset, jotka luonnonsuojelulaissa ja sen nojalla on säädetty.

Toiminta on mahdollista järjestää siten, että se ei aiheuta terveyshaittaa tai merkittävää muuta ympäristön pilaantumista tai sen vaaraa. Toiminnan keskeisimmät vaikutukset liittyvät melu- ja pölypäästöihin, joiden ehkäisemiseen on lupamääräyksiä asetettaessa kiinnitetty erityistä huomiota.

Toiminta toteuttaa valtakunnallisessa jätesuunnitelmassa vuoteen 2023 asetettuja tavoitteita mm. loppusijoitettavan jätteen määrän vähentämisen ja jätteiden hyödyntämisen osalta.

Hakija on esittänyt yhdistetyn jätteiden käsittelyn seuranta- ja tarkkailusuunnitelman sekä toiminnan käyttö-, päästö- ja vaikutustarkkailusuunnitelman (tarkkailusuunnitelma), joka on hyväksytty määräyksistä ilmenevällä tavalla tarkistettuna.

Kierrätysalueen päästöt pintavesiin ja vaikutukset vesistöön arvioidaan vähäisiksi. Laitokselta ei aiheudu suoria päästöjä vesistöön. Toiminnan ei katsota vaarantavan Kymijoen–Suomenlahden vesienhoitoalueen vesienhoitosuunnitelmassa vuosiksi 2016–2021 asetettuja tavoitteita.

## **Lupamääräysten yleiset perustelut**

Lupamääräyksiä annettaessa on otettu huomioon laitoksen sijainti, sen yhteys muihin toimintoihin, toiminnasta aiheutuvat haitta ja pilaantumisen todennäköisyys, onnettomuusriski, lähialueen asutuksen ja taajama-alueiden läheisyys sekä ympäristönsuojelulain vaatimus käyttää toiminnassa parasta käyttökelpoista tekniikkaa.

Toiminnan voidaan katsoa edustavan parasta käyttökelpoista tekniikkaa, kun laitos toimii tämän ympäristölupapäätöksen mukaisesti.

Ympäristönsuojelulain 52 §:n mukaisesti ympäristöluvassa on annettu tarpeelliset määräykset päästöistä, päästöjen ehkäisemisestä ja rajoittamisesta, maaperän ja pohjavesien pilaantumisen ehkäisemisestä; jätteistä sekä niiden määrän ja haitallisuuden vähentämisestä, toimista häiriö- ja muissa poikkeuksellisissa tilanteissa sekä toiminnan lopettamiseen

liittyvistä ja muista toimista, joilla ehkäistään tai vähennetään ympäristön pilaantumista tai sen vaaraa.

Jätteen käsittelyä ja raportointia koskevat määräykset ovat jätelain ja jätteistä annetun valtioneuvoston asetuksen mukaisia.

Ympäristönsuojelulain 58 §:n mukaisesti ympäristöluvassa on annettu tarpeelliseksi katsotut määräykset jätteistä ja jätehuollosta jätelain ja sen nojalla annettujen säännösten noudattamiseksi. Ympäristönsuojelusta annetun valtioneuvoston asetuksen 15 §:n 3 momentin mukaisesti määräyksissä ei ole toistettu sitä, mitä lailla ja asetuksilla on yleisesti säädetty toiminnan ympäristönsuojeluvaatimuksista. Kyseisiä säädöksiä on toimintaa koskevinä muutoinkin noudatettava joka tapauksessa.

## Lupamääräysten yksilöidyt perustelut

### ***Kierrätysalueen toimintaa koskevat yleiset määräykset***

#### Määräys 1

Ympäristönsuojelulain 58 §:n mukaan jätteen käsittelyä koskeva ympäristö lupa voidaan rajoittaa tietynlaisen jätteen käsittelyyn. Laitokselle vastaanotettavat jätteet ja materiaalit sekä niiden enimmäisvarastomäärät on hyväksytty hakemuksen mukaisina.

#### Määräys 2

Määräyksellä varmistetaan, että laitokselta lähtevä jäte luovutetaan, hyödynnetään ja käsitellään jätelain säännösten edellyttämällä tavalla.

#### Määräys 3

Laitoksen normaalit toiminta-ajat on hyväksytty hakemuksen mukaisena. Melun rajoittamiseksi ja melusta mahdollisesti aiheutuvien häiriöiden ja haittojen rajoittamiseksi on erityisen meluavan toiminnan harjoittaminen rajattu arkipäiviin klo 7.00–18.00 väliseksi ajaksi. Arkipäivällä tarkoitetaan muita päiviä kuin sunnuntai-, pyhä- tai arkipyhäpäiviä.

#### Määräys 4

Määräyksellä varmistetaan, että asiaton pääsy ja jätteen luvaton tuonti alueelle estetään.

#### Määräys 5

Määräyksellä varmistetaan, että kierrätysalueen toimintaa ja luvassa sallittuja jätemääriä voidaan seurata ja valvoa.

### Määräys 6

Kierrätysalueen toiminnasta arvioidaan aiheutuvan melua ja pölyämistä. Määräys on annettu melusta ja pölystä naapurustolle ja muulle lähialueelle aiheutuvan kohtuuttoman rasituksen ja ympäristön pilaantumisen ehkäisemiseksi.

### Määräys 7

Melutasoa koskeva määräys on annettu melutason ohjearvoista annetun valtioneuvoston päätöksen (993/1992) mukaisena. Melua mitattaessa ja arvioitaessa on otettava huomioon melun luonne ja lähialueella olevat muut melua aiheuttavat toiminnot. Meluntorjunnan toimivuuden varmistamiseksi ja valvonnallisista syistä se on tarpeen tehdä suunnitellusti.

### Määräys 8

Jätelain 141 §:n mukaan jätteenkäsittelylaitoksen tai -paikan toiminnanharjoittajan on nimettävä vastuuhenkilö toiminnan asianmukaista hoitoa, käyttöä, käytöstä poistamista ja niihin liittyvää toiminnan seuranta ja tarkkailua varten. Vastuuhenkilö valvoo toimintaa ja toimii valvontaviranomaisen yhdyshenkilönä.

### Määräys 9

Määräys toiminnan aloittamiseen liittyvästä ilmoitusvelvollisuudesta on annettu valvontaa varten.

## ***Jätteiden vastaanottoa, varastointia ja käsittelyä koskevat määräykset***

### Määräys 10

Jätteen haltijan on jätelain 12 §:n mukaan oltava selvillä jätteen alkuperästä, määrästä, lajista, laadusta ja muista jätehuollon järjestämiselle merkityksellisistä jätteen ominaisuuksista sekä jätteen ympäristö- ja terveysturvallisuudesta. Määräyksellä varmistetaan, että jätteestä tarkastetaan vastaanotettaessa säädetyt tiedot.

Jätelain 121 §:n mukaan jätteen haltijan on laadittava siirtoasiakirja mm. vaarallisesta jätteestä sekä rakennus- ja purkujätteestä. Siirtoasiakirjaan merkittävistä tiedoista säädetään tarkemmin jätteistä annetun valtioneuvoston asetuksen 24 §:ssä.

### Määräys 11

Määräyksellä varmistetaan riittävä jätteiden kiertonopeus sekä asetettavan jäteväkkuuden kattavuus. Valtioneuvoston asetuksen (331/2013) kaatopaikoista 3 §:n mukaan kaatopaikkatoimintana ei pidetä alle kolmen vuoden pituisia jätteen varastointia ennen sen hyödyntämistä tai esikäsittelyä tai alle vuoden pituisia jätteen varastointia ennen sen loppusijoittamista.

Jätteiden sallittu enimmäisvarastointimäärä perustuu hakijan lupahakemuksessa ilmoittamiin tietoihin.

Jätteiden erilläänpitämisvelvoite perustuu jätelain säännöksiin. Jätelain 13 §:n mukaan jätettä ei saa käsitellä hallitsemattomasti. Lajiltaan ja laadultaan erilaiset jätteet, on jätelain 15 §:n mukaan kerättävä ja pidettävä jätehuollossa erillään siinä laajuudessa kuin se on mm. terveydelle ja ympäristölle aiheutuvan vaaran tai haitan ehkäisemiseksi taikka jätehuollon asianmukaiseksi järjestämiseksi tarpeellista sekä teknisesti ja taloudellisesti mahdollista. Vaarallisten jätteiden sekoittamiskiellosta säädetään jätelain 17 §:ssä.

#### Määräys 12

Kierrätysalueella varastoidaan palavaa materiaalia ja määräys palavan materiaalin varastoinnista siten, että tulipaloriskit minimoidaan, perustuu ympäristönsuojelulain 15 §:n ennaltavarautumisvelvollisuuteen.

#### Määräys 13

Lupamääräyksessä on rajattu laitoksen toiminta lupahakemuksen mukaisiin toimintoihin.

#### Määräys 14

Jätteet, joista voi liueta haitallisia aineita on määrätty käsiteltäväksi tiiviillä asfalttikentällä. Aluehallintovirasto katsoo, että pilaantumattomien betoni- ja tiilijätteiden, asfalttijätteen sekä laattojen ja keramiikan välivarastointi murskepintaisella kentällä ei aiheuta maaperän ja pohjaveden pilaantumisriskiä, minkä perusteella määräys on annettu.

#### Määräys 15

Eri laatuiset vaaralliset jätteet on määrätty pitämään erillään toisista ja muista jätteistä. Määräys perustuu jätelain 17 §:ään. Velvoite vaarallisen jätteen siirtoasiakirjan laatimisesta perustuu jätelain 121 §:ään.

#### Määräys 16

Velvoite jätteiden, kemikaalien, polttonesteiden huolellisesta käsittelystä ja varastoinnista on annettu pohja- ja pintaveden sekä maaperän pilaantumisen ehkäisemiseksi.

#### Määräys 17

Määräykset koskien pölypäästöjen torjuntaa on annettu toiminnasta aiheutuvan terveys- tai viihtyvyyshaitan ehkäisemiseksi. Päästölähteiden kasteleminen tai peittäminen sekä esim. murskainten ja kuljettimien kotelointi ja muut tekniset pölyntorjuntamenetelmät vähentävät pölyn leviämistä

ympäristöön. Velvoite käyttää pölyhaitoista aiheutuvan pilaantumisen ehkäisyyn parasta käyttökelpoista tekniikkaa perustuu ympäristönsuojelulain 8 §:ään.

#### Määräys 18

Jätteiden varastokasojen korkeudet on pidettävä sellaisena, ettei toiminnasta ja erityisesti jätteiden varastoista aiheudu maisemahaittaa. Jätelain 13 §:n mukaan toiminnan on sovelluttava ympäristöön ja maisemaan.

### ***Ympäristönsuojelurakenteita koskevat määräykset***

#### Määräys 19

Jätteistä voi sade- ja sulamisvesien vaikutuksesta tai poikkeustilanteissa liueta haitta-aineita, joita voi kulkeutua maaperään ja pohjaveteen, joten asfaltoitavalla kentällä on käytettävä tiivistä asfalttibetonia (ABT). Ympäristöoppaan ”Asfalttiset ympäristönsuojaurakenteet” (Suomen Ympäristökeskus 2006) mukaan asfalttia voidaan pitää vettä läpäisemättömänä, kun sen tyhjätila on pienempi kuin 3 %.

Määräyksessä on hakemuksessa esitettyä tiivisasfalttirakennetta täsmennetty siten, että koko kenttä rakenteen on kestävä alueen toiminnoista ja liikenteestä aiheutuva kuormitus ja tiivis asfalttikerros päällystettävä kulu- tusta kestäväällä karkearakeisemmalla asfalttikerroksella.

#### Määräys 20

Tasausaltaan rakenteen toimivuus ja tiiveys varmistetaan käyttämällä käytötarkoitukseen soveltuvaa ja määräyksessä mainitut vaatimukset täyttävää bentoniittimattoa, joka suojataan kivien ja lohcareiden aiheuttamalta rikkoutumiselta. Altaan suunnittelussa tulee huomioida kunnossapidon vaatimukset.

#### Määräys 21

Hakemuksessa ei ole esitetty yksityiskohtaisia suunnitelmia kentän ja tasausaltaan rakentamisesta. Näiden suunnitelmien valmistuttua ne on tarpeen esittää valvontaviranomaiselle valvonnan järjestämiseksi sekä lu- vassa määrättyjen vaatimusten tarkastamista varten.

### ***Kierrätysalueen vesien johtamista ja käsittelyä koskevat määräykset***

#### Määräykset 22 ja 23

Määräys alueella muodostuvien vesien hallitusta johtamisesta on annettu maaperän sekä ja pohja- ja pintaveden pilaantumisen ehkäisemiseksi.

Aluehallintovirasto katsoo, että tasausaltaan mitoituksessa on käytettävä ”harvoin toistuvaa mitoitusadetta”. Lisäksi mitoituksessa on huomioitava



mahdolliset tulevat sääilmiöt, koska altaaseen johdetaan likaantuneita vesiä, jotka altaiden tulvimistilanteessa voisivat aiheuttaa ympäristön pilaantumista. Tästä johtuen altaiden mitoituksesta on annettu määräys, joka perustuu Kuntaliiton hulevesioppaan (Hulevesiopus, Suomen Kuntaliitto, 2012) lähtötietoihin, joissa on huomioitu ilmastonmuutoksen myötä arvioitu rankkasateiden määrän lisääntyminen.

Tasausaltaan mitoitus tulee ennen rakentamista tarkastaa ja huomioida altaan lopullista kokoa ja poistovesiputken korkeusasemaa määritettäessä häiriötilanteissa syntyvien esim. sammutusjätevesien tilan tarve.

#### Määräys 24

Hakemuksen mukaisissa metallijätteissä saattaa olla niiden alkuperästä riippuen öljyjäämiä. Mikäli alueella pestään koneita ja laitteita, tästä toiminnasta saattaa syntyä öljyisiä vesiä. Määräys maastoon johdettavan veden käsittelemiseksi standardin SFS-EN-858-1 mukaisella I-luokan öljynerottimella on annettu ehdollisena ja sitä on noudatettava, mikäli alueella harjoitetaan määräyksessä mainittuja toimintoja. I-luokan öljynerottimella käsiteltynä maastoon johdettavan veden öljyhiilivetyypitoisuus on alle 5 mg/l, mitä yleisesti käytetään raja-arvona kyseisille vesille.

Valvontaviranomaiselle on katsottu tarpeelliseksi varata mahdollisuus suunnitelman tarkastamiseen.

#### Määräys 25

Määräyksellä varmistetaan, että kierrätysalueen rakentamisen yhteydessä huomioidaan alueen nykyiset ulkopuoliset ojat ja toteutetaan sellaiset vesijärjestelyt sekä rakennetaan vedenjohtamiskapasiteetiltaan riittävät ojat, ettei läjitysalueesta rakentamisen tai käytön aikana aiheudu vettymistä tai muuta haittaa naapurustolle. Ympäristönsuojelulain 158 §:n 1. momentin mukaan toisen alueella olevaan ojaan jätevettä johtava on osaltaan velvollinen huolehtimaan jäteveden johtamiseen käytetyn ojan tai noron kunnossapidosta.

#### Määräys 26

Hakemuksessa esitetty kierrätysalueen hulevesien johtaminen valtatie 25 vierusojaan on voimassa olevan asemakaavan vastainen. Alueella muodostuvien jäte- ja hulevesien poisjohtamiseen liittyvien suunnitelmien keskenäisyyden vuoksi luvassa on määrätty toimittamaan lupaviranomaisen hyväksyttäväksi ympäristönsuojelulain 54 §:n mukainen selvitys, jossa hulevesien johtamiseen liittyviä vaikutuksia ja pintavesien tarkkailutarvetta on edellytetty arvioitavaksi ja suunnitelmia vesienjohtamisen osalta täsmennettäväksi. Lupaviranomainen arvioi selvityksen perusteella muutostarvetta mm. pintavesien tarkkailuun.

### Määräys 27

Määräyksellä varmistetaan jätevesien asianmukainen johtaminen ja käsittely.

## **Tarkkailumääräykset**

### Määräykset 28–30

Laitoksen päästö- ja vaikutus- sekä käyttötarkkailu on määrätty toteutettavaksi hakijan esittämän jätteenkäsittelyn seuranta- ja tarkkailusuunnitelman (Insinööritoimisto Gradientti Oy, 28.8.2021) mukaisesti, joka on tämän päätöksen liitteenä. Terminologian selkeyttämiseksi on päätöksessä kutsuttu esitettyä suunnitelmaa tarkkailusuunnitelmaksi, jota myös säädösteksteissä käytetään. Hakija on sisällyttänyt tarkkailusuunnitelmaan jätteenkäsittelyn seuranta- ja tarkkailusuunnitelmalta vaadittavat asiat.

Toimintaa koskevaa tarkkailusuunnitelma on määrätty lupapäätöksen perusteella päivitettäväksi ja päivitetty suunnitelma esitettäväksi ympäristönsuojelulain 64 §:n mukaisesti valvontaviranomaiselle, joka voi ympäristönsuojelulain 65 §:n nojalla muuttaa suunnitelmaa.

Tarkkailusuunnitelman päivitystarpeet jätteenkäsittelyn seurannan ja tarkkailun osalta koskevat jätteenkäsittelymenetelmiä ja laitokselta lähtevien jätteiden laadunvarmistusta, joista ei hakemuksessa ole esitetty yksityiskohtaista tietoa. Jätelain 120 §:n 2. momentin mukaan, jos käsiteltävän jätteen laatu tai määrä taikka käsittelyn järjestelyt muuttuvat, toiminnanharjoittajan on arvioitava ja tarvittaessa tarkistettava suunnitelmaa ja ilmoitettava tästä valvontaviranomaiselle.

### Määräys 31

Toiminnanharjoittajan tulee ympäristönsuojelulain 6 §:n mukaan olla selvillä toimintansa vaikutuksista ympäristöön, mikä edellyttää suunnitelmallista tarkkailua. Rakenteiden kunnosta huolehtimalla sekä laitteistojen kunnan jatkuvalla tarkkailulla ehkäistään toiminnoista aiheutuvia riskejä maaperän sekä pinta- ja pohjaveden pilaantumiselle.

### Määräys 32

Määräyksellä varmistetaan, että lietteen kertymistä selkeytykseltään pohjalle seurataan ja liete poistetaan säännöllisesti, etteivät lietteeseen sitoutuneet haitta-aineet pääse kulkeutumaan suurina määrinä altaasta lähtevän veden mukana alueen ulkopuolelle.

### Määräys 33

Aluehallintoviraston näkemyksen mukaan hakemuksessa kerran vuodessa esitetyllä pintavesitarkkailulla ei saada riittävän luotettavaa tietoa alueelta

maastoon johdettavan veden laadusta. Pintavesitarkkailun näytteet on tästä syystä määrätty otettavaksi kahdesti vuodessa.

Hakemuksessa tarkkailtavaksi esitettyjen aineiden ja parametrien lisäksi on tarpeen tarkkailla kiintoaineen pitoisuutta mm. tasausaltaan toimivuuden varmistamiseksi sekä kemiallista hapenkulutusta orgaanisen kuormituksen yleisindikaattoriaineena, koska alueella käsitellään orgaanista ainesta.

Laitoksella käsiteltävistä jätteistä liukenee todennäköisesti suolapäästöjä huleveteen. Päätöksessä on määrätty tarkkailtavaksi kloridin ja sulfaatin pitoisuuksia kuten hakemuksessa oli esitetty. Sähkönjohtavuuden määrittäminen on lisäksi tarpeen muiden mahdollisten suolapäästöjen kuten kalsiumin ja magnesiumin havainnoimiseksi.

Tarkkailtaviin parametreihin on lisätty klooratut parafiinit (SCCP ja MCCP). Betonielementtien saumausaineissa esiintyy SCCP ja MCCP-yhdisteitä (kloorattuja parafiineja), jotka voivat olla imeytyneinä betoniin, vaikka purkubetonista olisi saumamassat poistettu. SCCP-yhdisteet (C<sub>10-13</sub>) luokitellaan sekä ympäristölle vaarallisiksi että terveydelle haitallisiksi aineiksi. Ne hajoavat hitaasti ympäristössä ja kertyvät mm. kaloihin ja simpukoihin. SCCP-yhdisteet ovat EU:n vesipuitedirektiivin prioriteettiaineistalla ja ne ovat myös karsinogeenisia. MCCP-yhdisteet (C<sub>14-17</sub>) luokitellaan ympäristölle vaarallisiksi, mutta ei terveydelle haitallisiksi. Ne hajoavat hitaasti ympäristössä, biokertyvät ravintoketjussa ja ovat toksisia joillekin vesieläimille. Koska laitoksella murskataan betonia, on ollut tarpeen lisätä nämä yhdisteet tarkkailuun.

Vesinäytteiden metallien liukoiset pitoisuudet ja kokonaispitoisuudet on tarpeen määrittää rinnakkain kahden vuoden ajan (4 näytteenotokertaa) toiminnan aloittamisesta lukien veden laadun tarkempaa arviointia varten. Liukoisia ja kokonaispitoisuuksia vertaamalla voidaan tunnistaa ympäristövaikutuksiltaan merkityksellisiä aineita. Tämän jälkeen metallit on määrätty analysoitavaksi pelkästään kokonaispitoisuuksina.

Öljyhiilivetyanalytiikkaa on tarkennettu hakemuksessa esitetystä. Öljyhiilivedyistä on määrätty tutkittavaksi fraktioituma, koska erityyppisten öljyhiilivetyjen käyttäytyminen ja haitallisuus maaperä- ja vesiympäristössä vaihtelevat.

Ravinteiden (typpi ja fosfori) tarkkailua ei katsota välttämättömäksi, ottaen huomioon hakemuksessa ilmoitettu toiminta ja tarkkailtavaksi määrätty aineet ja parametrit.

#### Määräys 34

Määräys on annettu ympäristönsuojelulain 209 §:n perusteella ja sillä varmistetaan tutkimusten luotettavuus.

Määräykset 35–37

Määräys 36 perustuu toiminnanharjoittajan selvilläolovelvollisuuteen (YSL 6 §) ja sillä varmistetaan, että tiedot melulähteiden äänitehotasoista ja toiminnan meluvaikutuksista ovat ajan tasalla.

Valvontaviranomaiselle on tarpeen varata mahdollisuus ottaa tarvittaessa kantaa suunniteltuun melumittaukseen järjestelyineen.

Määräys 38

Hakemuksen mukaisesta toiminnasta aiheutuu pölyämistä. Pölyä aiheuttavien toimintojen tarkkailusta ja esim. tuuliolosuhteiden havainnoinnista saadaan tarpeellista tietoa toiminnan ja pölyntorjuntakeinojen suunnittelua varten pölypäästöjen minimoimiseksi.

Määräys 39

Määräyksellä varmistetaan, että loppusijoitettavaksi toimitettavien jätteiden testauksessa ja näytteenotossa noudatetaan valtioneuvoston kaatopaikka-asetuksen (331/2013) vaatimuksia.

***Riskien hallinta, häiriö- ja muut poikkeukselliset tilanteet***Määräykset 40–43

Määräykset ovat tarpeen sen varmistamiseksi, että kierrätysalueen riskit tunnistetaan ja niihin varaudutaan asianmukaisesti etukäteen, häiriötilanteissa toimitaan oikein ja tehdään tarpeelliset ilmoitukset viranomaisille ja häiriötilanteen jälkeen käydään läpi tapahtunutta sekä suunnitellaan ja toteutetaan korjaavia toimenpiteitä.

Ympäristönsuojelulain 15 §:n mukaan toiminnanharjoittajan on ennakolta varauduttava toimiin onnettomuuksien ja muiden poikkeuksellisten tilanteiden estämiseksi ja niiden terveydelle ja ympäristölle haitallisten seurausten rajoittamiseksi. Hakemukseen on liitetty ympäristönsuojelulain 15 §:n mukainen ennaltavarautumissuunnitelma, jossa on tunnistettu toiminnan riskit ja esitetty toimenpiteitä riskien hallitsemiseksi. Suunnitelmaa on tarpeen päivittää ainakin sammutusjätevesien hallinnan osalta laitoksen vesijärjestelyiden selkiytyttyä ja tarvittaessa muutoinkin kierrätysalueella käytettävien laitteistojen ja uusien toimintatapojen riskienhallinnan osalta toiminnan yksityiskohtien tarkennuttua. Määräys suunnitelmien ajan tasalla pitämiseksi on tarpeen, koska toiminnassa saattaa tapahtua muutoksia, joilla voi olla olennainen merkitys ennaltavarautumiseen ja toimintaan häiriötilanteissa.

Määräys varata imeytysaineita ja alkusammutuskalustoa perustuu tarpeeseen torjua tarvittaessa alueella olevista laitteista, työkoneista, polttonesteiden tankkauksesta ja varastoinnista peräisin olevia kemikaalivuotoja sekä huolehtia alkusammutuksesta tulipalotilanteissa.

## ***Kirjanpito- ja raportointimääräykset***

### Määräykset 44 ja 45

Kirjanpito- ja raportointimääräykset on annettu toiminnan päästömääräysten noudattamisen arvioimiseksi sekä toiminnan ympäristönsuojelun kehittämiseksi ja valvomiseksi. Ympäristönsuojelulain 62 §:n mukaan toiminnanharjoittajan on toimitettava valvontaviranomaiselle säännöllisesti päästöjen tarkkailun tulokset ja muut valvontaa varten tarvittavat tiedot.

Valvontaviranomainen ohjeistaa tarkemmin vuosiraportoinnissa käytettävistä järjestelmistä. Päästö- ja jätetiedot toimitetaan sähköisesti valvonnan ja kuormituksen tietojärjestelmään (YLVA) käyttäen aluehallinnon sähköistä asiointijärjestelmää.

## ***Toiminnan muuttaminen ja lopettaminen***

### Määräykset 46 ja 47

Toiminnan päästöjä lisäävistä olennaisista muutoksista on määrätty ilmoittamaan valvontaviranomaiselle valvontaa ja ympäristöluvan muuttamistarpeen arviointia varten (YSA 20 §). Toiminnan lopettamista koskevat velvoitteet perustuvat ympäristönsuojelulain 94 §:ään sekä jäteasetuksen 13 §:ään.

## ***Vakuus***

### Määräys 48

Ympäristönsuojelulain 59 §:n mukaan jätteen käsittelytoiminnan harjoittajan on asetettava vakuus asianmukaisen jätehuollon, seurannan, tarkkailun ja toiminnan lopettamisessa tai sen jälkeen tarvittavien toimien varmistamiseksi.

Hakemuksessa on esitetty jätteiden enimmäisvarastointimäärät laitoksella. Hakijan esitys vakuudeksi perustuu arvioon näiden jätteiden kuljetuksesta ja asianmukaisesta käsittelystä yhteensä aiheutuviin kustannuksiin. Vakuus on hyväksytty hakijan esityksen mukaisena. Vakuus on määrätty asetettavaksi vakuuden laskentaperusteena oleviin töihin ja palveluihin sovellettavalla arvonlisäverolla (24 %) korotettuna.

Vakuuden kattavuutta esim. jätteiden kuljetus- ja käsittelykustannusten mahdollisten muutosten vuoksi on määrätty tarkasteltavaksi tarkemmin viiden vuoden välein.

## **VASTAUS LAUSUNNOISSA JA MUISTUTUKSESSA ESITETTYIHIN VAATIMUKSIIN**

Hakemusta on muutettu lausuntojen ja muistutuksen antamisen jälkeen siten, että betonimurskeen hyödyntämiselle sekä toiminnan aloittamiselle

ei haeta ympäristölupaa ja selkeytetty siten, että alueen rakentamiseen ja louhintaan haetaan maankäyttö- ja rakennuslain perusteella tarpeelliset luvat. Käsittelykentän rakenteissa mahdollisesti hyödynnettävästä jätemateriaalista tehdään valtioneuvoston asetuksen 843/2017 (ns. MARA-asetus) mukainen ilmoitus. Hakija on toimittanut täydennyksenä vastaukset osaan lausunnoissa mainituista puutteista. Lausunnoissa esitetyt vaatimukset on otettu huomioon ratkaisussa ja lupamääräyksissä sekä niiden perusteluissa ilmenevällä tavalla siltä osin, kun ne selkeästi koskevat tässä ympäristöluvassa käsiteltyjä toimintoja.

Muiden vaatimusten osalta aluehallintovirasto esittää seuraavaa:

#### Toiminnan vaikutukset pohjavesiin

Toiminta sijoittuu kallioalueelle. Sellaisten havaintopisteiden kartoittaminen ja havaintoputkien asentaminen, joista kierrätysalueen toiminnan vaikutuksia pohjaveteen saataisiin selvitettyä, katsotaan hakijalle kohtuuttomaksi. Käytössä olevia talousvesikaivoja ei ole 500 m säteellä alueesta. Orsiveden mahdollinen esiintyminen alueen keskiosassa on tarpeen varmentaa, mikäli alueen rakentamisessa hyödynnetään jätteitä.

#### Melunhallintasuunnitelma ja sen tarkastaminen

Toiminnan melupäästöistä ja tarkkailusta sekä melupäästötietojen ajantasalla pitämisestä ja melunhallinnan suunnittelusta on annettu määräykset. Valvontaviranomainen voi halutessaan ottaa kantaa säännönmukaisiksi määrättyjen melumittausten ja mallinnusten toteutustapaan.

#### Yhteismeluselvitys

Ottaen huomioon lähialueen maankäyttö ja mahdollisesti häiriintyvien kohteiden alhainen lukumäärä ja etäisyys kierrätysalueesta sekä muut melupäästöistä ja niiden rajoittamisesta annetut määräykset, toiminnan yhteismeluselvityksen laatimista tie- ja raide- sekä muun melun kanssa ei ole katsottu välttämättömäksi lupaharkinnan kannalta. Luvassa on annettu määräykset melun raja-arvoista yhdessä muiden alueen toimintojen kanssa, ja melumallinnusta päivitettäessä on edellytetty huomioitavaksi myös muut melua aiheuttavat toiminnot alueella.

#### Pintavesien tarkkailu

Pintavesien tarkkailu on lähtökohtaisesti määrätty toteutettavaksi ainoastaan laitokselta pintaveteen johdettavasta vedestä. Aluehallintovirasto arvioi pintavesien vaikutustarkkailun tarpeen ja toteuttamismahdollisuudet lupamääräyksen 27. mukaisen erilliselvityksen käsittelyn yhteydessä.

#### Maavallit

Päätöksessä ei ole katsottu tarpeelliseksi antaa suoria määräyksiä koskien hakemuksessa esitetyjä maavalleja/meluesteitä. Alueelta kuorittavista

lähtöoletuksena puhtaista pintamaista rakennetut vallit toimivat oikein sijoitettuna ainakin näköesteenä VT 25:n suuntaan ja selkeyttävät toiminta-alueen rajausta, eikä niistä liukenevien aineiden tarkkailua katsota tarpeelliseksi.

### Muistutus

Hakemuksesta jätetyn muistutuksen ei ole katsottu koskevan tämän hakemuksen mukaista toimintaa. Muistuttajan kiinteistöt sijaitsevat noin 8 kilometrin etäisyydellä kierrätysalueesta, eikä hakemuksen perusteella kierrätysalueen toiminnalla ole katsottu olevan yhteyttä Aero Invest Oy:n hakeman luvan mukaiseen toimintaan tai vaikutuksia muistuttajan omistamille kiinteistöille.

## **PÄÄTÖKSEN VOIMASSAOLO JA LUVAN TARKISTAMINEN**

### **Päätöksen voimassaolo**

Päätös on voimassa toistaiseksi.

### **Lupaa ankaramman asetuksen noudattaminen**

Jos valtioneuvoston asetuksella annetaan tämän päätöksen määräystä ankarampia säännöksiä tai luvasta poikkeavia säännöksiä luvan voimassaolosta tai tarkistamisesta, on asetusta luvan estämättä noudatettava (ympäristönsuojelulaki 70 §).

## **SOVELLETUT SÄÄNNÖKSET**

Ympäristönsuojelulaki (527/2014) 6–8, 14–17, 27, 48–49, 51–54, 58–62, 64, 83, 87, 94, 158, 198 ja 209 §  
Jätelaki (646/2011) 8, 12–13, 15–17, 28–29, 72, 118–121 ja 141 §  
Valtioneuvoston asetus jätteistä (179/2012) 4, 12–13, 22, 24–25 §, liite 4  
Laki eräistä naapurussuhteista (26/1920) 17 §

## **KÄSITTELYMAKSU**

Käsittelymaksu on 16 125 euroa.

Lasku lähetetään erikseen Valtion talous- ja henkilöstöhallinnon palvelukeskuksesta.

Asian käsittelystä peritään valtioneuvoston asetuksen aluehallintovirastojen maksuista vuonna 2021 (1121/2020) mukaisesti maksu asetuksen voimaan tullessa olleiden säännösten mukaan. Hakemuksen vireilletuloaikana voimassa olleen aluehallintovirastojen maksuista vuosille 2019 ja

2020 annetun valtioneuvoston asetuksen (1244/2018) liitteen kohdan 3.1 taulukon mukaan muun jätteiden käsittelylaitoksen, jossa käsitellään jätettä vähintään 20 000 tonnia vuodessa, toimintaa koskevasta päätöksestä perittävän maksun suuruus on 10 750 euroa. Laitoksen tai paikan, jossa käsitellään muualla syntynyttä vaarallista jätettä, toimintaa koskevasta päätöksestä perittävän maksun suuruus on 10 750 euroa.

Asetuksen liitteen mukaan ympäristönsuojelulain 41 §:ssä tarkoitettujen samanaikaisesti ratkaistavien useiden toimintojen lupa-asioiden käsittelystä peritään yhdistetty maksu siten, että korkeimpaan maksuluokkaan kuuluvan toiminnan käsittelymaksuun voidaan lisätä muiden toimintojen osuutena 50 prosenttia näiden toimintojen maksusta.

Lupamaksu muodostuu seuraavasti:

- Jätteiden käsittelylaitos, jossa käsitellään jätettä vähintään 20 000 tonnia vuodessa 10 750 euroa.
- Laitos tai paikka, jossa käsitellään muualla syntynyttä vaarallista jätettä  $0,5 \times 10\,750$  euroa.

Lupamaksu yhteensä:  $10\,750$  euroa +  $(0,5 \times 10\,750$  euroa) =  $16\,125$  euroa.

## TIEDOTTAMINEN

### Päätös

Gles Kierrätys Oy  
Mäntsälän kunta  
Mäntsälän kunnan ympäristönsuojeluviranomainen  
Mäntsälän kunnan terveydensuojeluviranomainen  
Uudenmaan elinkeino-, liikenne- ja ympäristökeskus, ympäristö ja luonnonvarat -vastuualue  
Liikenne- ja viestintävirasto Traficom  
Suomen ympäristökeskus

### Päätöksestä tiedottaminen

Päätöksen antamisesta ilmoitetaan niille, joille hakemuksesta on annettu erikseen tieto, sekä niille, jotka ovat tehneet muistutuksen tai ilmaisseet mielipiteensä asiassa.

Aluehallintovirasto tiedottaa päätöksen antamisesta julkaisemalla kuulutuksen ja päätöksen aluehallintovirastojen verkkosivuilla ([ylupa.avi.fi](http://ylupa.avi.fi)). Tieto kuulutuksesta julkaistaan myös Mäntsälän kunnan verkkosivuilla.

Päätöstä koskeva ilmoitus julkaistaan Mäntsälän uutiset-lehdessä.



## **MUUTOKSENHAKU**

Päätökseen saa hakea muutosta Vaasan hallinto-oikeudelta valittamalla.

## **LIITTEET**

1. Tarkkailusuunnitelma
2. Valitusosoitus

## **ASIAN KÄSITTELIJÄT**

Asian on ratkaissut ympäristöneuvos Ilpo Hiltunen ja esitellyt ympäristöyhtiön tarkastaja Kimmo Pakarinen.

Asiakirja on hyväksytty sähköisesti. Merkintä sähköisestä hyväksymisestä on asiakirjan viimeisellä sivulla.

# GLEES

Gles Kierrätys Oy  
Välketie 3, Mäntsälä  
96821S

Jätteenkäsittelyn seuranta- ja tarkkailusuunnitelma



Lahdessa 27.8.2021

2

**SISÄLLYS**

1	JOHDANTO	3
2	VASTAANOTETTAVAT JA KÄSITELTÄVÄT JÄTTEET	3
3	VASTAANOTETTAVIEN JÄTTEIDEN LAADUN TARKISTUS	3
4	KÄSITTELYPROSESSI	3
5	PÄÄSTÖTARKKAILU	5
6	HÄIRIÖ-, VAARA- JA POIKKEUSTILANTEET	5
7	TOIMINNASSA SYNTYVÄT JÄTTEET	7
8	VASTUUHENKILÖT	7
9	MUUT SEURANNAN JA TARKKAILUN JÄRJESTÄMISEKSI TARPEELLISET ASIAT	8



## 1 JOHDANTO

Jätelain (646/2011) 120 §:n mukaan ympäristöluvanvaraisen jätteen käsittelytoiminnan harjoittajan on esitettävä viranomaisille suunnitelma jätteenkäsittelyn seurannan ja tarkkailun järjestämisestä. Suunnitelmaan sisällytettävistä tiedoista säädetään tarkemmin jäteasetuksen (179/2012) 25 §:ssä. Jos käsiteltävän jätteen laatu tai määrä taikka käsittelyn järjestelyt muuttuvat, toiminnanharjoittajan on arvioitava jätteenkäsittelyn seuranta- ja tarkkailusuunnitelman paikkaansa pitävyys ja tarvittaessa tarkistettava suunnitelma ja ilmoitettava tästä valvontaviranomaisille.

Gles Kierrätys Oy hakee ympäristölupaa vastaanottaa, käsitellä ja välivarastoida jätteitä Mäntsälässä Veturin teollisuusalueella.

## 2 VASTAANOTETTAVAT JA KÄSITELTÄVÄT JÄTTEET

Gles Kierrätys Oy hakee ympäristölupaa vastaanottaa, käsitellä ja välivarastoida seuraavia jätteitä: rakennus- ja purkujäte, risut ja kannot, sähkö- ja elektroniikkaromu (SER), akut, paristot sekä pakkaus- ja energiajäte. Alueella vastaanotetaan jätteitä 80 800 t/a ja varastoidaan kerralla yhteensä enintään 14 345 t. Vastaanotettavasta materiaalista käsitellään arviolta 20 000-30 000 tonnia vuodessa. Vastaanotettavat jätejakeet ja niiden jäteluokat on esitetty taulukossa 1 sivulla 4.

## 3 VASTAANOTETTAVIEN JÄTTEIDEN LAADUN TARKISTUS

Vastaanotettavat jätteet tarkistetaan silmämääräisesti vastaanottotilanteessa. Vastaanoton yhteydessä tarkistetaan, että kuorma sisältää vain siirtoasiakirjassa esitettyjä jätteitä. Mikäli alueelle toimitetaan luvan vastaisia jätteitä, ohjataan kuormat asianmukaiset luvat omaavaan vastaanottoaikaan.

Maarakentamiseen soveltuvien jätteiden laadunvalvonta toteutetaan Valtioneuvoston asetuksen eräiden jätteiden hyödyntämisestä maarakentamisessa liitteen kolme mukaisesti. Gles Kierrätys Oy:lle on laadittu betonimurskeen tuottajan laadunvalvontakäsikirja vuonna 2015 ja se on päivitetty viimeksi 2021. Betonijätteen käsittely tehdään laadunhallintakäsikirjan mukaisesti, ja Välketien vastaanottoaika liitetään käsikirjaan, kun toiminnalle saadaan ympäristölupa.

## 4 KÄSITTELYPROSESSI

Taulukossa 2 sivulla 6 on esitetty Gles Kierrätys Oy:n Mäntsälän kierrätyskeskuksen käsittelyprosessi ja selvitys eri toimintoihin liittyvistä mahdollisista häiriö-, vaara- ja poikkeustilanteista sekä tarkkailun ja ennaltaehkäisyn kannalta keskeisistä käsittelyvaiheista.



Taulukko 1. Vastaanotettavat jätteet

Jäte	Jäteluokka	Vuotuinen vastaanotettava määrä (t/a)	Varastointi ja käsittely	Suurin kertavarasto (t)
Rakentamisessa ja purkamisessa syntyvät jätteet	17 02 01 17 02 02 17 02 03 17 06 04 17 08 02 17 09 04	20 000	Välivarastointi varastokentällä; murskaus tai paalaus	1 000
Mineraalijätteet	17 01 01-03 17 01 07 17 03 02 17 05 04	40 000	Välivarastointi kentällä, seulonta, tarvittaessa murskaus tai pulverointi	10 000
Metallijäte	17 04 01 17 04 05 17 04 07	8 000	Välivarastointi hallissa, lavoilla tai kentällä. Tarvittaessa leikkaus	2 000
Asbestia tai muita haitta-aineita sisältävät jätteet	17 06 01* 17 06 03* 17 06 05* 17 09 03*	500	Otetaan pieneriä vastaan, varastoidaan lukittavassa kontissa.	30
Risut ja kannot	02 01 07	1 000	Välivarastointi varastokentällä; mahd. haketus	300
Kyllästetty puu ja vaarallisia aineita sisältävä puu	17 02 04* 20 01 37*	500	Välivarastointi lavalla	5
Akut ja paristot	16 06 01*-05	500	Välivarastointi hallissa	5
Sähkö- ja elektroniikkaromu (SER)	16 02 11* 16 02 13*-16 16 02 97*-98 20 01 35*-36	300	Välivarastointi hallissa	5
Pakkaus- ja energiajäte	04 02 09 04 02 21-22 04 02 99 15 01 01-03 15 01 06 15 01 09 16 01 19 20 01 01 20 01 39	10 000	Välivarastointi hallissa, paalattuna varastokentällä tai katoksessa; lajittelu, tarvittaessa paalaus	1 000
<b>Yhteensä</b>		<b>80 800</b>		<b>14 345</b>



## 5 PÄÄSTÖTARKKAILU

Toiminnan pölypäästöjä seurataan aistinvaraisesti päivittäin. Varastokasojen pölyämistä torjutaan kastelulla ja kasojen pintojen tiivistämisellä. Piha-alueen pölyämistä torjutaan tarvittaessa kastelemalla tai puhdistamalla liikennealueet harjakoneella.

Toiminnan vaikutuksia ympäristöön tarkkaillaan hulevesiseurannalla. Hankealueella muodostuvat hulevedet ohjataan käsittelyyn tasausaltaaseen. Tasausaltaasta vedet johdetaan näytteenotto- ja sulkuventtiilikaivon kautta Hyvinkääntien varren ojaan niin, että vedet virtaavat lännen suuntaan. Hulevesien laatua seurataan ottamalla pintavesinäytteet näytteenottokaivosta kerran vuodessa. Näytteistä analysoidaan pH, metallit (Sb, As, Ba, Cd, Cr, Cu, Pb, Mo, Ni, V, Zn) liukoisina pitoisuuksina, kloridi, sulfaatti ja öljyhiilivedyt.

## 6 HÄIRIÖ-, VAARA- JA POIKKEUSTILANTEET

Koneiden polttoaine- ja öljyvuotoja ehkäistään koneiden ja laitteiden ennakoivalla ja säännöllisellä huollolla. Alueella tehdään ainoastaan pieniä päivittäisiä huoltoja, isommat huollot tehdään muualla. Alueella ei varastoida polttoainetta. Työkoneet tankataan siirrettävistä säiliöistä, joita ei varastoida työmaalla. Säiliöt ovat työliikennehyväksytyjä, esim. Finncontin IBC-säiliö, joka on varustettu valumaaltaalla. Käytettävän polttoaineen määrä on alle 10 m<sup>3</sup>/a.

Tulipaloihin varaudutaan pitämällä alueella oleva palokuorma mahdollisimman pienenä ja varaamalla alueelle alkusammutuskalustoa. Tulipaloja ennaltaehkäistään varastoimalla palavat materiaalit riittävän etäällä toisistaan ja minimoimalla palokuormaa sisältävien jättemateriaalien välivarastointi kentällä. Alueella on jatkuvasti kaivinkone palopesäkkeiden aukikaivua varten. Tasausaltaan vettä voidaan käyttää tulipalojen sammutuksessa. Sammutusvesiä voidaan padottaa kentän tasausaltaaseen 720 m<sup>3</sup>.

Ympäristöriskejä torjutaan perehdyttämällä henkilökunta turvallisiin ja tarkoituksenmukaisiin työtapoihin. Vahinko- ja onnettomuustilanteista ilmoitetaan tarvittaessa välittömästi pelastuslaitokselle. Poikkeus-, vahinko- ja onnettomuustilanteista ilmoitetaan ympäristönsuojeluviranomaisille. Tilanteet käydään läpi henkilökunnan kanssa ja arvioidaan, onko tarvetta toimintaohjeiden muutoksille tai lisäkoulutukselle.



**Taulukko 2.** Käsittelyprosessi ja selvitys eri toimintoihin liittyvistä mahdollisista häiriö-, vaara- ja poikkeuksellisista tilanteista sekä tarkkailun kannalta keskeisistä vaiheista.

Toiminto	Mahdolliset häiriö-, vaara- tai poikkeustilanteet	Tarkkailun ja ennaltaehkäisyn kannalta keskeistä
<b>Vastaanotto</b> <ul style="list-style-type: none"> <li>Kuorman määrän ja laadun tarkistus</li> <li>Kuorman tietojen kirjaaminen</li> <li>Kuorman purku välivarastoon</li> </ul>	<ul style="list-style-type: none"> <li>Kuorma sisältää jotain muuta kuin mitä siirtoasiakirjassa lukee</li> <li>Kuljetuskaluston hydrauliliikkavuodot</li> <li>Henkilövahinkoriski, haitallisille aineille altistuminen</li> </ul>	<ul style="list-style-type: none"> <li>Jätteen vastaanoton toimivuus</li> <li>Työturvallisuusohjeistus</li> <li>Toimintaohjeet onnettomuustilanteissa</li> <li>Imeytysaineet</li> </ul>
<b>Käsittely</b> <ul style="list-style-type: none"> <li>Lajittelu</li> <li>Epäpuhtauksien erottelu</li> <li>Betoni-, tiili- ja asfalttijätteen seulonta</li> <li>Betoni-, tiili- ja asfalttijätteen murskaus</li> <li>Betonijätteen pulverointi</li> <li>Rauta- ja metallijätteen leikkaus</li> <li>Risujen ja kantojen haketus</li> <li>Pakkaus- ja energijätteen paaus</li> </ul>	<ul style="list-style-type: none"> <li>Kaluston hydrauliliikkavuodot</li> <li>Henkilövahinkoriski isojen koneiden kanssa työskenneltäessä</li> </ul>	<ul style="list-style-type: none"> <li>Lajitteluohjeet</li> <li>Kaluston kunnan tarkistukset ja huolto</li> <li>Alkusammutuskalusto</li> <li>Työturvallisuusohjeistus</li> <li>Imeytysaineet</li> </ul>
<b>Välivarastointi</b> <ul style="list-style-type: none"> <li>Jätejakeet välivarastoidaan omilla paikoilla erillään muista jätteistä</li> <li>Varastokentällä</li> <li>Hallissa</li> <li>Lukittavissa konteissa</li> <li>Lavoilla</li> </ul>	<ul style="list-style-type: none"> <li>Ilkivalta</li> <li>Tulipalo</li> </ul>	<ul style="list-style-type: none"> <li>Toimintaohjeet onnettomuus- ja vahinkotilanteissa</li> <li>Jätteiden varastointi omilla niille varatuilla paikoillaan</li> <li>Varastokasojen sijoittelu</li> <li>Alkusammutuskalusto</li> </ul>
<b>Jatkotoimitus</b> <ul style="list-style-type: none"> <li>Hyödyntämiskelpoiset jakeet jatkokäsittelyyn tai hyötykäyttöön</li> <li>Muut jakeet toimitetaan asianmukaiset luvat omaaville toimijoille</li> </ul>	<ul style="list-style-type: none"> <li>Materiaalia ei pystytä toimittamaan eteenpäin</li> <li>Henkilövahinkoriski lastauksen yhteydessä</li> </ul>	<ul style="list-style-type: none"> <li>Vaihtoehtoiset materiaalin toimituspaikat</li> <li>Työturvallisuusohjeistus</li> <li>Mahdollinen vastaanoton keskeytys</li> </ul>
<b>Siirtokuormaus</b> <ul style="list-style-type: none"> <li>Sähkö- ja elektroniikkaromu</li> <li>Akut ja paristot</li> <li>Painekyllästetty puu</li> <li>Asbestia tai muita haitta-aineita sisältävät rakennusjätteet</li> </ul>	<ul style="list-style-type: none"> <li>Kuljetuskaluston hydrauliliikkavuodot</li> <li>Henkilövahinkoriski kuormauksessa</li> <li>Henkilövahinkoriski, haitallisille aineille altistuminen</li> </ul>	<ul style="list-style-type: none"> <li>Toimintaohjeet onnettomuustilanteissa</li> <li>Imeytysaineet</li> <li>Työturvallisuusohjeistus</li> </ul>

## 7 TOIMINNASSA SYNTYVÄT JÄTTEET

Toiminnassa muodostuvien jätteiden määrä on varsin vähäinen. Jätteitä muodostuu jonkin verran käsittelyssä erotelluista epäpuhtauksista. Toiminnassa muodostuvat jättejakeet, niiden määrät ja toimituspaikat ovat esitetty taulukossa 3. Rakennussekajätteestä erotellut metallit, muovit ja puu lajitellaan muiden vastaavien jakeiden joukkoon. Lajittelun ja käsittelyn yhteydessä syntyvä sekalainen jäte varastoidaan vaihtolavoilla tai asfaltoidulla alueella. Tarvittaessa vaihtolavat peitetään. Lavojen täytyttyä ne toimitetaan laitokselle, jolla on ympäristölupa vastaanottaa kyseistä jätettä.

Taulukko 3. Syntyvien jätteiden määrät ja toimituspaikat.

Jätejake	Jäteluokka	Määrä [t/a]	Suurin kertavarasto [t]	Toimituspaikka
Lajittelussa syntyvä sekalainen jäte	19 12 12	1000	40	Asianmukaiset luvat omaavat käsittelylaitokset
Sekalainen yhdyskuntajäte	20 03 01	10	1	
Hiekan- ja öljynerottimien lietteet	13 05 01* - 13 05 02	10	Ei varastoida alueella	

## 8 VASTUUHENKILÖT

Toiminnalle nimetään vastuuhenkilö, jonka yhteystiedot ilmoitetaan valvovalle viranomaiselle. Vastuuhenkilö vastaa mm. siitä, että alueella otetaan vastaan vain ympäristöluvassa sallittuja jätteitä. Vastuuhenkilö myös huolehtii muiden alueella työskentelevien perehdytyksestä.





8

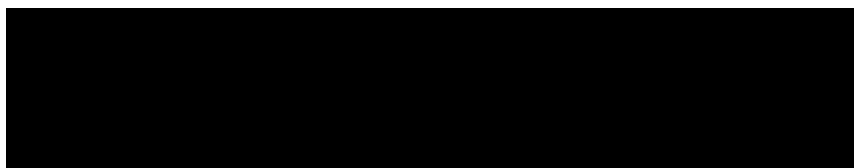
**9 MUUT SEURANNAN JA TARKKAILUN JÄRJESTÄMISEKSI  
TARPEELLISET ASIAT**

Laitoksen toiminnasta laaditaan vuosiraportti, joka toimitetaan viranomaisille seuraavan vuoden helmikuun loppuun mennessä. Vuosiraportti sisältää tiedot seuraavista:

- vastaanotetut ja käsitellyt jätteet sekä jätteiden määrät ja toimituspaikat
- toiminnassa syntyneet jätteet ja toimituspaikat
- vuodenvaihteessa varastossa olevat jätteet
- poikkeukselliset tilanteet, ympäristövahingot ja onnettomuudet sekä niihin liittyvät korjaavat toimenpiteet
- suoritettua ympäristönsuojelua edistävät toimenpiteet

Lahdessa 27.8.2021

**Insinööritoimisto Gradientti Oy**





**Palveleva ympäristöasiantuntijasi**

## VALITUSOSOITUS

Tähän aluehallintoviraston päätökseen tai siitä perittävään maksuun voi hakea muutosta kirjallisella valituksella. Valituksen saa tehdä sillä perusteella, että päätös on lainvastainen.

Päätöksestä voivat valittaa asianosaiset, sekä vaikutusalueella ympäristön-, terveyden- tai luonnonsuojelun tai asuin ympäristön viihtyisyyden edistämiseksi toimivat rekisteröidyt yhdistykset tai säätiöt, sijaintikunta ja vaikutusalueen kunnat ja niiden ympäristönsuojeluviranomaiset, sekä elinkeino-, liikenne- ja ympäristökeskukset ja muut asiassa yleistä etua valvovat viranomaiset.

Asian käsittelystä hallinto-oikeudessa voidaan periä oikeudenkäyntimaksu siten kuin tuomioistuinmaksulaissa (1455/2015) ja oikeusministeriön asetuksessa tuomioistuinmaksulain 2 §:ssä säädettyjen maksujen tarkistamisesta (1383/2018) säädetään. Maksun suuruus on 260 euroa. Tuomioistuinmaksulaissa on erikseen säädetty tapauksista, joissa maksua ei peritä. Tarkempia tietoja maksuista saa hallinto-oikeudesta.

### Toimi näin

Jos haet muutosta aluehallintoviraston päätökseen, tee kirjallinen valitus Vaasan hallinto-oikeuteen ennen valitusajan päättymistä. Valitusaika päättyy **13.12.2021**.

Valitusaika määräytyy seuraavasti:

- Päätöksen tiedoksisaannin katsotaan tapahtuneen viimeistään seitsemäntenä (7.) päivänä siitä, kun aluehallintovirasto on julkaissut päätöksen verkkosivuillaan.
- Valitusaika on 30 päivää päätöksen tiedoksisaannista.
- Kun määräaika lasketaan, sitä päivää, kun päätös on saatu tiedoksi, ei oteta lukuun.
- Jos määräajan viimeinen päivä on pyhäpäivä, itsenäisyyspäivä, vapunpäivä, jouluaatto, juhannusaatto tai arkilauantai, määräaika päättyy ensimmäisenä arkipäivänä sen jälkeen.

### Ilmoita valituksessa

- valittajan nimi, postiosoite, puhelinnumero ja muut tarpeelliset yhteystiedot, kuten sähköpostiosoite. Jos valittajana on yhteisö, ilmoita sen nimi ja yhteystiedot.
- laillisen edustajan, asiamiehen tai muun valituksen laatineen henkilön nimi ja postiosoite, puhelinnumero ja muut tarpeelliset yhteystiedot, kuten sähköpostiosoite
- sellainen postiosoite ja mahdollinen muu osoite, johon oikeudenkäyntiin liittyvät asiakirjat voidaan lähettää (prosessiosoite). Hallinto-oikeus voi valita, mihin osoitteeseen se toimittaa asiakirjat, jos sille on ilmoitettu useampia prosessiosoitteita tai jos yhtäkään ilmoitettua yhteystietoa ei ole nimetty prosessiosoitteeksi.
- päätös, johon haetaan muutosta
- päätöksen kohta, johon haetaan muutosta
- mitä muutoksia päätökseen vaaditaan
- perusteet, joilla muutosta vaaditaan
- mihin valitusoikeus perustuu, jos valituksen kohteena oleva päätös ei kohdistu valittajaan

Yhteystietojen muutoksesta on ilmoitettava viipymättä hallinto-oikeudelle valituksen vireillä olon aikana.

### Valituksen liitteet

- aluehallintoviraston päätös, johon muutosta haetaan (alkuperäisenä tai jäljennöksenä)
- asiakirjat, joita käytetään vaatimusten tukena (jollei niitä ole toimitettu jo aiemmin aluehallintovirastoon)
- valtakirja

- o asiamiehen on liitettävä valitukseen valittajalta saatu valtakirja – ellei hän ole asianajaja, julkinen oikeusavustaja tai sellainen oikeudenkäyntiavustaja, joka määrittellään luvan saaneista oikeudenkäyntiavustajista annetussa laissa (715/2011).
- o asiamiehen ei tarvitse toimittaa valtakirjaa, jos hallinto-oikeuteen toimitetaan sellainen sähköinen asiakirja, jossa on selvitys asiamiehen toimivallasta. Asiamiehen ei myöskään tarvitse esittää valtakirjaa, jos valittaja on antanut valtuutuksen suullisesti tuomioistuimessa tai jos asiamies on toiminut asiamiehenä asian aikaisemmassa käsittelyvaiheessa.

### **Lähetä valitus hallinto-oikeuteen**

Hallinto-oikeuden yhteystiedot ovat:

#### **Vaasan hallinto-oikeus**

**Korsholmanpuistikko 43, 4. krs** (käyntiosoite)

**PL 204, 65101 Vaasa** (postiosoite)

sähköposti: [vaasa.hao@oikeus.fi](mailto:vaasa.hao@oikeus.fi)

puhelinvaihe: 029 56 42 611

asiakaspalvelu: 029 56 42 780 (avoinna ma–pe kello 8.00–16.15)

telekopio (fax): 029 56 42 760

Valituksen saapuminen määräajassa on valittajan vastuulla, kun se lähetetään postitse, sähköpostitse, telekopiona tai lähetin välityksellä. Suljetussa laitoksessa oleva henkilö voi antaa valituskirjelmän valitusajan kuluessa myös sille henkilölle, joka on määrätty laitoksessa tätä tehtävää hoitamaan tai laitoksen johtajalle.

Valituksen on oltava perillä hallinto-oikeuden kirjaamossa viimeistään valitusajan viimeisenä päivänä ennen hallinto-oikeuden aukioloajan päättymistä.

Valituksen voi tehdä myös hallinto- ja erityistuomioistuinten asiointipalvelussa osoitteessa

<https://asiointi2.oikeus.fi/hallintotuomioistuimet>

Tämä asiakirja ESAVI/1611/2020 on hyväksytty sähköisesti / Detta dokument ESAVI/1611/2020 har godkänts elektroniskt

Ratkaisija Hiltunen Ilpo 04.11.2021 09:49

Esittelijä Pakarinen Kimmo 04.11.2021 09:27