

TARVESELVITYS
HEPOLAN KOULU

26.2.2020



AJAN ARKKITEHDIT OY

MÄNTSÄLÄN KUNTA

HEPOLAN KOULUN TARVESELVITYS

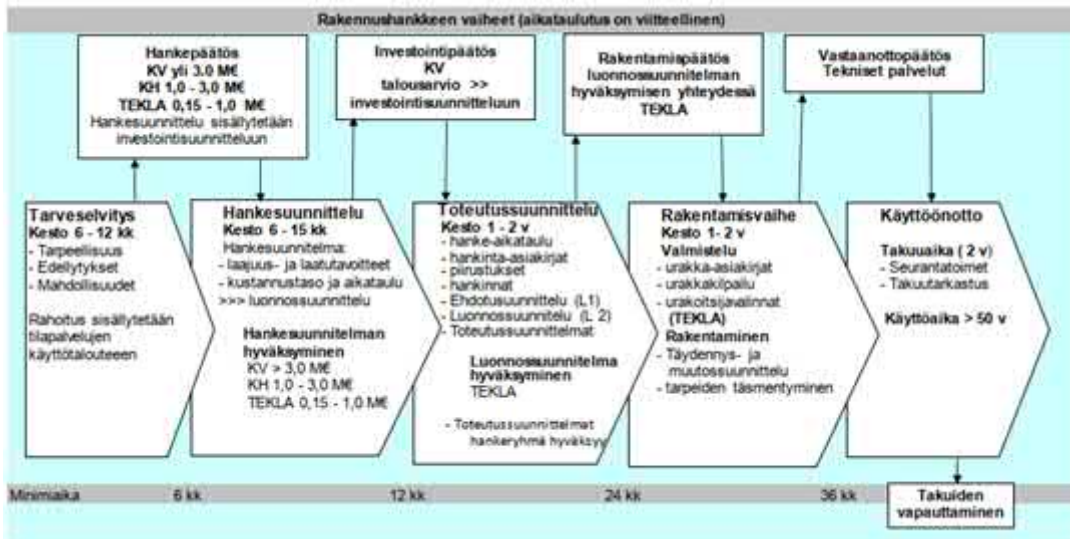
SISÄLLYS

	HEPOLAN KOULUN TARVESELVITYS.....	2
0	YLEISTÄ.....	3
1	JOHDANTO	4
2	KESKUSTAN ALUEEN KOULUT	5
	2.1 Oppilasmäärien kehityksen ennuste	6
3	KORJAUSTARVESELVITYS.....	10
4	NYKYTILAN KUVAUS JA TULEVAISUUDEN TARPEET	11
	4.1 Hepolan koulu	11
	4.2 Tilatarpeet oppilasmäärien ja pedagogisten tavoitteiden perusteella	12
	4.3 Yleisen opetuksen / yleisopetuksen opetustilat.....	13
	4.4 Vaativan tuen erityisopetuksen opetustilat	13
	4.5 Taito- ja taideaineiden opetustilat	15
	4.6 Fysiikan ja kemian opetustilat	17
	4.7 Liikuntatilat.....	17
	4.8 Kirjasto	18
	4.9 Ruokailu.....	18
	4.10 Oppilashuolto	19
	4.11 Hallinto ja henkilökunta	20
	4.12 Käytävä-, aula-, eteis- ja WC/pesutilat	20
	4.13 Piha-alueet	20
5	VÄISTÖTILAT	21
6	RATKAISUN KUVAUS	23
7	INVESTOINTI- JA KÄYTTÖTALOUSKUSTANNUKSET.....	29
8	VAIHTOEHTOJEN ARVIOINTIA	30
9	JOHTOPÄÄTÖKSET.....	30
10	HANKKEEN ALUSTAVA AIKATAULUTUS.....	30
	LIITTEET	31

0 YLEISTÄ

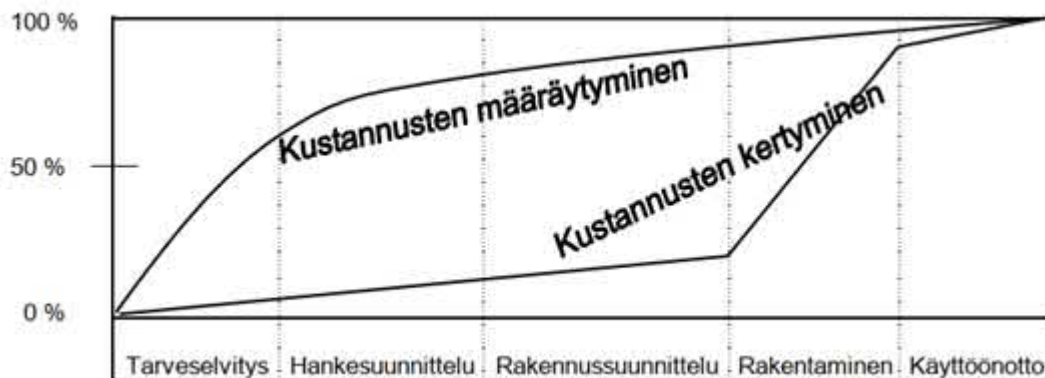
Mäntsälän kunnan tilahankkeiden toteuttamishjeen mukaan tarveselvitys on tehtävä kaikista yli 200 000 euron (alv=0) uudis-, lisärakennus- ja toiminnallisista muutoshankkeista. Hankesuunnitelma on tehtävä kaikista kustannusennusteeltaan yli 500 000 euron (alv=0) hankkeista.

Tarveselvitys on asiakirja, jossa perustellaan hankkeen tarpeellisuus ja kuvataan alustavasti toiminnassa tarvittavat tilat sekä niiltä vaadittavat ominaisuudet.



Kaaviokuva rakennushankkeen vaiheista

Tarveselvityksen vastuut: käynnistämisvastuu käyttäjähallintokunnalla, laatimisvastuu on teknisellä toimialalla. Päätökset: tarveselvityksestä tehdään hankepäätös, jonka hyväksyy kunnanvaltuusto yli 3 000 000 euron (alv 0 %) hankkeissa, kunnanhallitus 1 000 000 – 3 000 000 euron (alv 0 %) hankkeissa ja 150 000 - 1 000 000 euron (alv 0 %) hankkeissa tekninen lautakunta.



Kaaviokuva kustannusten määräytymisestä ja kertymisestä talonrakennushankkeissa (kaavio viitteellinen).

Tarveselvityksen hyväksymisellä eli hankepäätöksellä valtuutetaan ja samalla veloitetaan tekninen toimiala käynnistämään hankesuunnitteluvaiheen, mikäli selvityksen tulos on osoittanut uusien tilojen tarpeen. Tarveselvityksen jälkeen suunnittelun eteneminen hankesuunnitteluvaiheeseen edellyttää, että hankesuunnitteluun osoitetaan määräraha.

1 JOHDANTO

Hepolan koulun tarveselvitys sivuaa laajempaa Mäntsälän kunnan keskustan alueen palveluverkkoselvitystyötä. Tarveselvityksessä tutkitaan Hepolan koulurakennuksen kuntoa ja koulun asemaa yleisopetuksen osalta osana keskustan ja erityisopetuksen osalta osana kunnan palveluverkkoa. Tämän lisäksi tarkastellaan palvelutuotannon roolia nykyisessä ja tulevassa palveluverkossa.

Hepolan koulun alkuperäisosa on rakennettu vuonna 1990 ja sen kunto edellyttää korjaustoimenpiteitä. Korjausmahdollisuuksia ja mitoitusta on ollut syytä tarkastella ennen kaikkea kiinteistön kunnan, mutta myös toimintaa koskevissa eri viranomaistarkastuksissa esille tulleiden muutostarpeiden, vaatimusten, palvelutuotannon sekä sen mukaisten oppimisympäristölle asetettujen vaatimusten näkökulmista. Muiden keskustan alueen koulujen mitoitusta on tarkasteltu oppilasennusteiden yhteydessä.

Tarveselvitystyössä tarkastellaan nykyisen koulurakennuksen kunto ja peruskorjaustarve, peruskorjauksen arvioitu ajankohta ja arvioidut kustannukset. Selvitetään nykyisen koulurakennuksen tekninen toimivuus nykyvaatimusten mukaiseen opetustoimintaan ja palveluntuotantoon. Lisäksi selvitetään väistötilojen tarvetta ja laajentamisen vaihtoehtoja; sijainti, tilaohjelma, arvioidut kustannukset ja toteuttamisvaihtoehdot sekä viipalekoulua koskeva ratkaisu.

Tarveselvitystyö käynnistettiin lokakuussa 2020 ja se valmistuu 28.2.2021 mennessä. Tarveselvityksen materiaali on koottu tähän asiakirjaan.

Tarveselvitystyöryhmä on asetettu kunnanjohtaja Esko Kairesalon viranhaltijapäätöksellä 23.9.2020.

Jäsenet: Mika Pynttari, tekninen johtaja (pj)
Janne Mäkinen, vs sivistysjohtaja ja opetuspäällikkö
Päivi Häkkinen, Hepolan koulun rehtori
Pertti Palmroos, rakennuttamispäällikkö
Soile Karhinen, toimitilapäällikkö
Pasi Santala, työpäällikkö
toimistoarkkitehti (tarvittaessa)

Konsultit: Taina Anttila, Ajan Arkkitehdit Oy
Tuija Aaltonen, Ajan Arkkitehdit Oy
Ossi Kujala ja Kari Nöjd, Sweco Asiantuntijapalvelut Oy

2 KESKUSTAN ALUEEN KOULUT

Hepolan koulun tarveselvityksen tueksi tarkastellaan myös muita Mäntsälän keskustan alueen alakouluja (Kirkonkylän koulu, Myllymäen koulu) ja Riihenmäen yhtenäiskoulua. Selvityksessä huomioidaan myös Ehnroosin yläkoulu, jonka suunnittelussa on otettu huomioon yhteiskäytön hyötyjä Myllymäen koulun kanssa mm. oppilashuollon, hallinnon- ja henkilöstön- sekä ruokailun tiloissa. Toiminnallinen ja mahdollinen hallinnollinen yhtenäisyys tukee oppilassijoittelua osana palveluverkkoa.

Keskustan alueen koulujen oppilassijoitteluun vaikuttavat sekä oppilaan asuinosoite, oppilaskohtaiset terveydelliset ja oppilashuollolliset tarpeet, vastaanottavan koulun mahdollisuudet koulun sisäiseen joustavuuteen (tilat, henkilöstöresurssi...), sisarusperuste että opetussuunnitelmien vaatimukset. Tarpeet vaihtelevat lukuvuosittain. Keskustan alueen kouluverkon suunnittelussa ja tehtävissä ratkaisuissa tulee huomioida myös oppilaaksioton ja palvelutuotannon joustavuuden vaatimukset asiakaslähtöisten palvelujen toteuttamiseksi sekä resurssien oikeanlaisen ja tehokkaan käytön edellytykset. Tästä esimerkkinä Riihenmäen yhtenäiskoulu, jonka sisällä voidaan muokata ala- ja yläluokkien ryhmien lukumäärän suhdetta vastaamaan olemassa olevaa tarvetta ja muodostaa yleisopetuksen ja erityisopetuksen toimintaa joustavasti vastaamaan oppilaiden tarpeita, huomioiden samalla resurssien käytön tehokkuus.



Koulujen sijainti Mäntsälän keskustan alueen rakeisuuskaaviossa. Ehnroosin koulu sijoittuu Myllymäen koulun viereen. Koulujen lähiympäristö on merkattu ympyrällä, jonka säde on 500m. (Taustakartan lähde: Maanmittauslaitos, Paikkatietoikkuna)

Hepolan koulussa on koko Mäntsälän kunnan vaativan tuen erityisopetus (pedagogisen tuen opetus ja vammaisopetus). Näissä ryhmissä oppilaaksiottoalue on koko kunta. Nykytilanteessa tunnistetaan vaativan erityisen tuen palvelutuotannon järjestämisen paineet: osa oppilaspaikoista joudutaan ostamaan kunnan ulkopuolelta. Oppilaspaikkojen saamisesta kunnan ulkopuolelta ei ole varmuutta. Tällä hetkellä on lisäksi oppilaita, joiden tarpeisiin ei oppimisympäristöissämme pystytä tarpeita vastaavasti vastaamaan. Vaativan erityisen tuen oppilaiden määrä vaihtelee. Koulutilojen tulisi olla nopeasti muuntautuvia; lasten tarpeista aiheutuvaan palvelutarpeen tuotantoon pitäisi pystyä vastaamaan ti-

lojen ketteryydellä ja joustavuudella. Mäntsälässä tarvitaan koulutilat, joihin voidaan sijoittaa kuka tahansa, myös kuntaan muuttava, vaativan erityisen tuen tai vammaisopetuksen palvelua tarvitseva lapsi.

	RIIHENMÄKI	MYLLYMÄKI	KIRKONKYLÄ	HEPOLA	EHNROOS	KESKUSTA
Oppilasmäärä	684	308	208	180 + 24	392	1772
Alaluokilla	296	308	208	169 + 6	-	981
Yläluokilla	388	-	-	11 + 18	392	791
Opetusryhmiä yht.	36	16	11	17	18 (?)	98 (?)
Alaluokkia	13	13	10	8	-	44
Yläluokkia	18	-	-	-	18 (?)	36 (?)
Pienryhmä alalk.	3	3	1	-	-	7
Pienryhmä ylälk.	2	-	-	-	3	5
Jopo	-	-	-	-	2	2
Vammaisopetus 1-9	-	-	-	5	-	5
Petu-opetus 1-9	-	-	-	4	-	4
Olevat opetustilat, alaluokat	15(OT3)+3(OT2)**	13(OT3)+5(OT2)	12(OT3)+1(OT2)*	9(OT3)+2(OT2)		49(OT3)+11(OT2)

*) sisältäen viipalekoulun tilat

***) alakoulun (laajennusosa) tilat

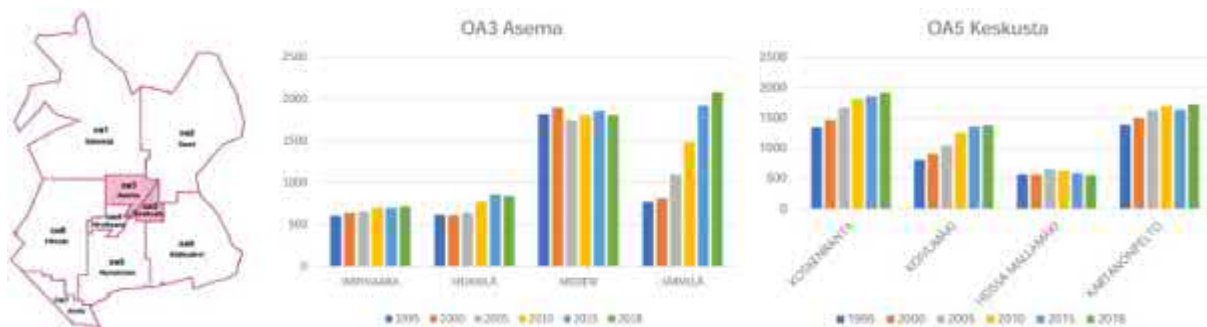
Taulukossa keskustan alueen koulujen oppilas- ja opetusryhmämäärät sekä käytettävissä olevat opetustilat luvkuvuonna 2020-2021. "Plussatut" oppilasmäärät Hepolan sarakkeessa ovat pedagogisen tuen jakson oppilaita, jotka on huomioitu muiden koulujen oppilasmäärissä. (Lähde: Mäntsälän kasvatus- ja sivistyspalvelut)

Riihenmäen pohjoisalueen kaavoituksellisten ratkaisujen mukanaan tuomat oppilasmäärät asettavat lisäpaineita Riihenmäen yhtenäiskoulun oppilassijoittelulle – koulun ollessa täynnä, oppilasvirtojen ohjausta koulun ohi toiseen kouluun tulee välttää. Hepolan koulun sijainti aseman lähimpänä kouluna sekä Kirkonkylän koulu alueen keskellä jakavat Riihenmäen koulun kanssa alueen oppilasvirtoja.

Sisarusperusteen kriteerin olemassaolo ensisijaisena kriteerinä oppilaaksioton päätöksenteossa tuo tarpeen keskustan alueella 'lukitun' alueen lisäksi ns. harmaalle alueelle, jolloin samalta alueelta voivat lapset mennä kahteen eri kouluun riippuen sisarusperusteelta (samalta kadulta kahteen eri kouluun – uutta Mäntsälässä).

2.1 Oppilasmäärien kehityksen ennuste

Oppilasennusteita arvioitaessa tulee huomioida ennusteen lisäksi oppilaaksioton kriteerit, jotka ohjaavat koulukohtaista oppilassijoittelua, Mäntsälän keski- ja pohjoisosien vaativan erityisen tuen ja vammaisopetuksen palvelutarve sekä opetus suunnitelmien asettamat toiminnalliset vaatimukset.



Väestönkehityksen toteuma Keskustan ja Aseman osa-alueilla vuosien 1995 ja 2018 välillä. (Lähde: Mäntsälän kuntakehityspalvelut)

Oppilasmäärien sijaan tarveselvityksessä on valittu tarkasteltavaksi yksiköksi opetusryhmät, sillä nämä vertautuvat suoraan opetustilojen määrän tarpeeseen. 13.12.2019 pidetyssä tapaamisessa (Myllymäen koulun tarveselvitykseen liittyen) kasvatus- ja sivistyspalveluiden edustajien kanssa keskusteltiin oppilasmäärien kehityksestä. Vaikka oppilasmäärien kehityssuunta on ollut Mäntsälän kunnan alueella voimakkaasti vähenevä, keskustan alueella oppilasmäärät ovat säilyneet ennallaan. Väestöennusteita tarkasteltaessa tulee kouluverkkoa tarkasteltaessa huomioida erityisesti varhaiskasvatusikäiset ja alakouluikäisten (7-12 v) osuus. Kouluverkkoon ja palveluverkon kokonaisuuteen vaikuttaa myös yläkouluikäisten (13-15 v) osuus, mutta erillistä painoarvoa tälle ryhmälle ei tässä selvityksessä ole asetettu. Keskustan alueen kasvuennusteeksi on valittu 0,7%. Kasvuennuste nousee kuntastrategiasta, jonka kasvun tavoite on 1% ja, josta keskustan alueen osuus on 70%. (Mäntsälän kuntastrategia 1.1.2017, ”Mäntsälä visio 2025”)

Kehityskuva 2 ”Kultainen keskitie”
Väestönkasvu keskim. 0,3... 0,7 %/vuosi

Vuosi	Väestönkasvu v. aikana	Väkiluku
2018		20686
2020	62	20810
2025	127	21314
2030	65	21873
2035	134	22403
2040	69	22992
2045	140	23548
2050	72	24166



Väestönkasvun ennuste kehityskuvan 2 ”Kultainen keskitie”- mukaisesti vuoteen 2050 saakka, sekä tämän väestönkasvun jakautuminen eri osa-alueiden välillä (tarveselvityksen tarkastelussa oa3 Asema sekä oa5 Kirkko) (Lähde: Mäntsälän kuntakehityspalvelut)

Ryhmäkoon laskemiseksi selvityksessä on valittu 25 oppilasta, joka erityisesti alkuopetuksessa (1.-2. lk) on käytännössä ylimitoitettu, mutta joka osaltaan vähentää kasvuprosentin (0,7%) mahdollista virhemarginaalia, mikäli kasvun toteuma ei ole strategiatason mukainen. Hepolan koulun oppilasmäärästä perustuvien ryhmien kohdalla on huomioitava perusopetusasetuksen säädökset ryhmäkoosta. Vaativan erityisen tuen opetusjärjestelyissä ryhmäkoosta vaihtelee 6-8:aan. Pidennetyt oppivelvollisuuden piirissä olevien oppilaiden ryhmäkoosta säädetään perusopetusasetuksen 2 § 3 momentissa (893/2010) seuraavasti. Perusopetuslain 25 §:n 2 momentissa tarkoitettujen pidennettyjen oppivelvollisuuden piirissä oleville oppilaille annettavassa opetuksessa opetusryhmässä saa olla enintään kahdeksan oppilasta. Vaikeimmin kehitysvammaisista oppilaista muodostetussa opetusryhmässä saa olla kuitenkin enintään kuusi oppilasta. Jos tässä pidennettyjen oppivelvollisuuden oppilaiden opetus annetaan yhdessä muiden kuin tässä tai 2 momentissa tarkoitettujen oppilaiden kanssa, saa opetusryhmässä olla enintään 20 oppilasta.

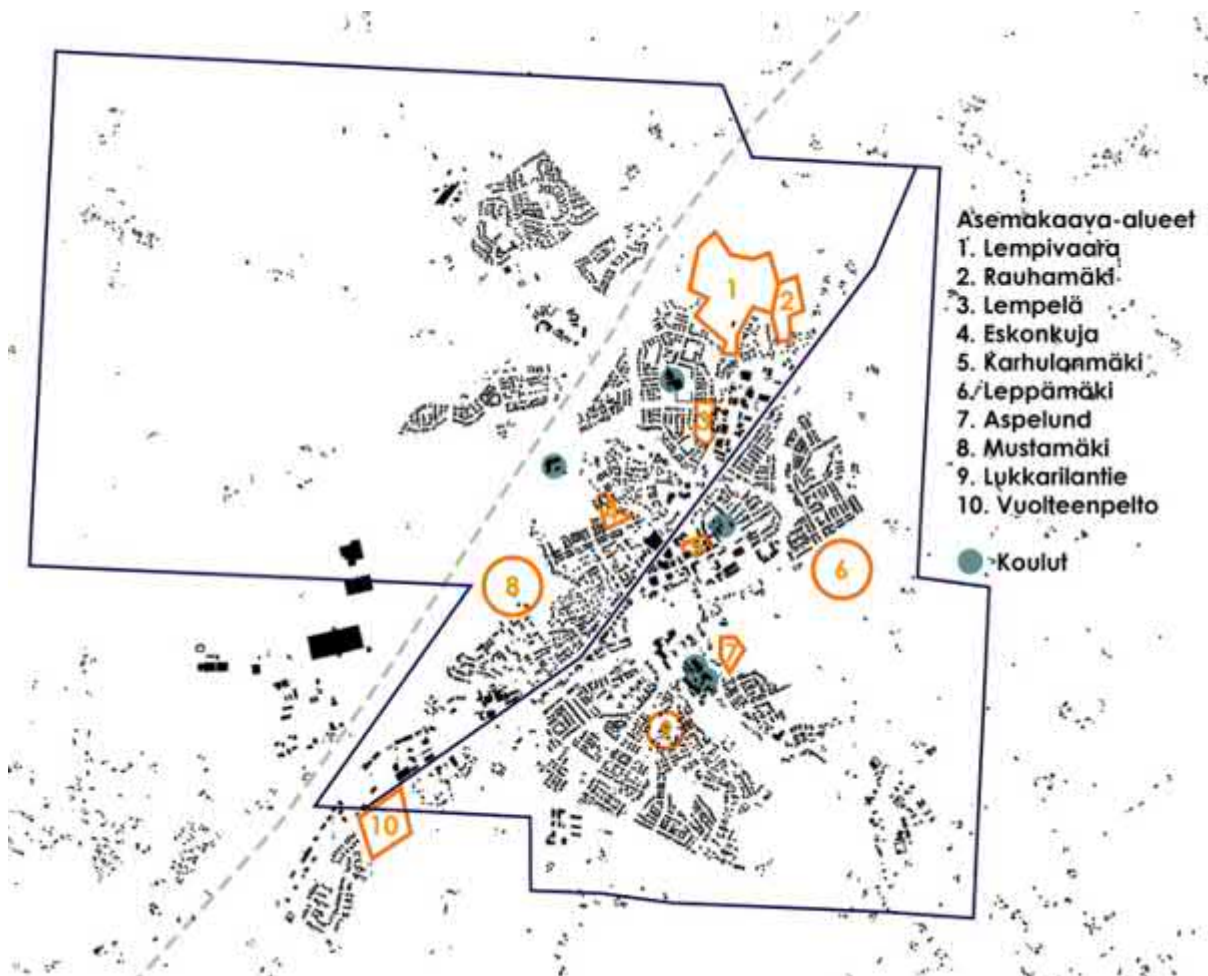
ikä	2020		2021		2022		2023		2024		2025		2026		2027		2028		2029	
	LKM	OR	LKM	OR	LKM	OR	LKM	OR	LKM	OR	LKM	OR	LKM	OR	LKM	OR	LKM	OR	LKM	OR
0	103		105		107		109		111		112		114		118		117		119	
1	108		109		111		114		116		117		119		120		125		124	
2	116		113		114		116		119		120		122		124		125		129	
3	119		120		117		118		120		123		125		126		128		130	
4	146		122		123		120		121		123		126		128		130		131	
5	147		149		125		125		123		124		126		129		131		132	
6	152		149		151		127		127		125		126		128		131		133	
7	137	5,5	152	6,1	149	6,0	150	6,0	126	5,0	127	5,1	125	5,0	126	5,0	128	5,1	131	5,2
8	150	6,0	137	5,5	152	6,1	148	5,9	150	6,0	126	5,0	127	5,1	124	5,0	126	5,0	129	5,2
9	147	5,9	152	6,1	138	5,5	153	6,1	150	6,0	152	6,1	127	5,1	128	5,1	126	5,0	127	5,1
10	145	5,8	148	5,9	153	6,1	140	5,6	154	6,2	151	6,0	153	6,1	129	5,2	130	5,2	127	5,1
11	176	7,0	145	5,8	149	6,0	153	6,1	140	5,6	155	6,2	151	6,0	153	6,1	129	5,2	130	5,2
12	174	7,0	177	7,1	146	5,8	149	6,0	154	6,2	141	5,6	155	6,2	152	6,1	154	6,2	129	5,2
7-12	929	37,2	911	36,4	887	35,5	893	35,7	874	35,0	852	34,1	838	33,5	812	32,5	793	31,7	773	30,9

Väestökeskuksen ennusteisiin perustuva oppilasmäärän ennuste Mäntsälän keskustan ja aseman alueilla, vuoteen 2029 saakka. Alaluokkalaisten sarakkeessa opetusryhmien määrä, joka on johdettu oppilasmäärästä jaettuna 25:llä.

Mikäli kuntastrategian mukainen väestönkasvu ei toteudu, voidaan oppilasmäärien kehitystä arvioida myös muista ennusteista. Väestökeskuksen tekemistä ennusteista havaittavaa on, että kouluikäisten lasten määrä on laskeva. Heidän ennusteissaan vähemmän vuoteen 2029 on yhteensä 156 oppilasta. Opetusryhmien yhteenlaskettu määrä vähenee 6,3:lla. Toteutuessaan tämä määrä ei kuitenkaan luultavimmin vähene suoraan varsinaisina opetusryhminä vaan ennemminkin jakautuu useamman opetusryhmän kesken laskien opetusryhmien kokoa. Muulta osin tämä vähennys on pyrittävä tasoittamaan palveluverkon kesken. Mikäli väestönkasvu ei toteudu ja syntyvyys jatkaa laskua, Kirkonkylän koulun tarve on arvioitava ennen sen peruskorjausta 2020-luvun loppupuolella.

Hepolan ja Myllymäen koulujen rakennuksissa on merkittäviä teknisiä puutteita, jotka edellyttävät joka tapauksessa korjaus- tai uusimistöimenpiteitä kumpaisessakin. Jokin kehityssuunta ja etenemisvaihtoehtojen haarukointi on tehtävä ennen kuin näiden rakennusten peruskorjaukseen ryhdytään. Myllymäen koulun ryhmämäärä on syytä säilyttää nykyisessä kaksisarjaisuudessa, jotta Ehnroosin koulun suunnittelussa huomioitu yhteiskäyttö Myllymäen koulun kanssa toteutuu. Muutoin investoinnit uudisrakennukseen eivät tuota niille laskettua hyötyä. Yhteiskäyttö helpottaa oppilasmäärien tasaamista kokonaisuuden sisällä. Esimerkiksi Riihenmäen yhtenäiskoulu tarjoaa mahdollisuuden tarkastella oppilassijoittelua keskustan alueella myös koulun sisäisenä: alaluokka- ja yläluokkaikäisten suhde voi muuttua yhtenäiskoulun sisällä, joka antaa mahdollisuuksia keskustan alueen oppilassijoittelulle. Tämän on mahdollista edistää keskustan alueen oppilaaksioton ketteryyttä.

Hepolan koulu nähdään oman alueensa lisäksi Riihenmäen koulun puskurikouluna, joka ottaa myös Riihenmäen yhtenäiskoulun yli menevät oppilaat. Oppilassijoittelua on mahdollista ohjata Hepolaan ja Riihenmäen kouluun aseman seudulta ja Anttilan alueelta, jotka ovat kasvavia alueita. Painetta Riihenmäen kouluun lisää koulun pohjoispuolella sijaitseva Lempivaaran alue. Tavoitteena on, että tulevina vuosina oppilaaksiottoalue aseman seudun ja Anttilan alueilta on Hepolan ja Riihenmäen koulun osalta joustavammin yhteinen.



Mäntsälän Keskustan ja Aseman alueiden asumiselle asemakaavoitetut tai kaavoitettavat alueet sekä koulujen sijainti. (Kartan lähde: Mäntsälä kuntakehityspalvelut)

Huomioitavaa on, että Hepolan koulussa toimii lv. 2020-2021 yhdeksän (9) erityisryhmää (vaativa erityisopetus). Mikäli yleisopetuksen ryhmien määrä on alle tämän, lisääntyy vaikeus toteuttaa opetussuunnitelman velvoitetta, jonka mukaan erityisluokalla opiskelevalle oppilaalle tulee olla nimetty yleisopetuksen yhteistyöluokka ja suunnitelma oppilaan opiskelusta tässä luokassa (ops perusteet luku 7.4.3). Vaativan erityisopetuksen tarpeen määrä ja tarpeen laatu on lähivuosina ollut enemmän kasvava kuin aleneva. Suunnan ennakoidaan olevan vastaava myös tulevinä vuosina. Tämä velvoite sitoo Hepolan koulussa yleisopetuksen opetusryhmien määrän samaksi kuin vaativan erityisopetuksen opetusryhmien – tällä hetkellä yhdeksään.

3 KORJAUSTARVESELVITYS

Hepolan koulun päärakennuksesta laadittu korjaustarveselvityksen tutkimusselostus on päivätty 24.4.2020 (Sweco). Korjaustarpeet kokonaisuutena ovat mittavia ja tarvittavilla korjauksilla on merkittävät kustannusvaikutukset. Peruskorjauksen suunnittelun yhteydessä on perusteltua selvittää myös toiminnallisten parannusten suunnittelu. Tutkimuksessa on selvitetty Hepolan koulun päärakennuksen kosteus- ja sisäilmateknistä korjaustarvetta jatkosuunnittelua varten. Toimenpidesuosituksina raportissa mainitaan mm;

- Vesikaton ja yläpohjan kiireellinen kunnostaminen tai uusiminen
- Salaojajärjestelmän toiminnan varmistaminen ja sen puutteiden korjaaminen
- Sokkelin tiivistäminen
- Tuulettuvan alapohjan alustatilan puhdistaminen ja sen toimivuuden parantaminen
- Alapohjan liittymien ja läpivientien tiivistäminen
- Pintamateriaalien uusiminen
- Väliseinien huoltomaalaus
- Ulkoseinien julkisivurakenteiden ja lämmöneristeiden uusiminen
- Ikkunoiden ja vesipeltien uusiminen
- Ulko-ovien uusiminen
- Kattoikkunoiden tiivisteiden ja pellitysten uusiminen
- Sadevesijärjestelmän kunnostaminen
- Maanpinnan muotoilut ja kasvillisuuden karsiminen rakennuksen läheisyydessä
- Ilmanvaihtojärjestelmän uusiminen

Vesikaton kiireellistä kunnostamista lukuun ottamatta, hälyttäviä seikkoja tutkimuksissa ei tullut esiin. Rakennus kuitenkin on monilta osin peruskorjauksen tarpeessa seuraavan 5-10 vuoden aikana.

Myös viipalekoulun tutkimuksissa on raportissa annettu toimenpidesuosituksia;

- Mikrobivaurioituneiden alapohjan rakenteiden uusiminen
- Mikrobivaurioituneen ulkoseinän sisälevytyksen ja höyrynsulkumuovin uusiminen
- Ikkunoiden ja ovien huoltokorjaus
- Väliseinien huoltomaalaus
- Vesikatteen, räystäspellitysten ja yläpohjan uusiminen
- Sadevesijärjestelmän uusiminen
- Ilmanvaihtojärjestelmän uusiminen

Tarveselvityksessä huomioon otetaan myös viipalekoulun käyttöikä suhteessa päärakennuksen käyttöikään. Merkittävien perusparannustoimien jälkeenkään viipalekoulun ei voida katsoa olevan yhtä rakennusteknisesti kestävä kuin päärakennuksen. Lisäksi huomioon on otettava tilatarpeet ja viipalekoulun soveltumattomuus niihin.

4 NYKYTILAN KUVAUS JA TULEVAISUUDEN TARPEET

Hepolan koulun tilajärjestelyitä arvioitaessa huomioidaan keskustan alueen yleis- ja erityisopetuksen tarpeet sekä kunnan tasolla vaativan erityisen tuen käyttäjien tarpeet. Lisäksi eri alaotsikoiden kohdalla nykytilannetta ja tulevaisuuden tarpeita tarkastellaan tarvittaessa laajemmin, koko keskustan alueen kouluverkon näkökulmasta. Ilmoitetut oppilasmäärät perustuvat lukuvuoden 2020-2021 oppilasmääriin.

4.1 Hepolan koulu

Hepolan koulu toimii kahdessa rakennuksessa; ns. päärakennus sekä sen pihapiirissä toimiva, väliaikaiseksi tarkoitettu, viipalekoulu. Hepolan koulun 180 oppilaasta tällä hetkellä 32 on vammaisopetuksen luokilla ja 148 yleisluokilla. Tämän lisäksi petu-tuen oppimisympäristössä on 24 oppilaspaikkaa koko perusopetuksen oppilaille eripituisilla jaksoilla. Oppilasmäärä alaluokkien ja yläluokkien kesken vaihtelee: yläluokkien oppilasmäärä on 25-30 oppilaan välillä tukea tarvitsevien oppilaiden ikäkauden mukaan. Mäntsälän perusopetuksen vaativan erityisen tuen palvelut on keskitetty Hepolan kouluun (petu-opetus ja vammaisopetus). Tarveselvitystyön (Myllymäki ja Hepola) aikana on todettu useista erisyistä, että se on syytä säilyttää Hepolassa myös jatkossa.



Ilmakuva Hepolan koulusta. (Taustakuvan lähde: Paikkatietoikkuna, ortokuva)

Hepolan koulutilojen riskienarvioinnissa ja viranomaistarkastuksissa on sisäilmahaasteiden lisäksi nostettu esiin puutteet äänieristyksissä sekä mm. jakotiloissa. Esim. Aluehallintovirasto huomioi tarkastuksellaan 11.3.2020 (ESAVI/työsuojelutarkastuksen 2020/5070 tarkastuskertomus) äänieristysten puutteita (autististen oppilaiden ryhmissä tapahtuneiden väkivaltatilanteiden aiheuttajia) sekä puutteita oppilaan rauhoittumiseen tarvittavista erillisistä tiloista erityisryhmien tilojen välittömässä yhteydessä kiinnipitotilanteisiin tai oppilaan rauhoittumiseen. Tarkastajan raportoinnin mukaan opetustilat eivät riittävästi huomioi ilmeisen väkivallan uhan osalta turvallista työskentelyä. Raportin mukaan

työnantajan on huolehdittava, että työtehtävissä on väkivallan torjumiseen ja rajoittamiseen tarvittavat asianmukaiset turvallisuusjärjestelyt tai -laitteet sekä mahdollisuus avun hälyttämiseen. Turvajärjestelmien toimivuus on varmistettava säännönmukaisesti. Työturvallisuuslaki (738/2002) 8§, 13§, 27§.

HEPOLAN KOULU			
	Yleisopetus	Vammaisopetus	Petu-tuki
Alaluokat	148	21	6
Yläluokat	-	11	18
OPETUSRYHMÄT	8	5	4

Taulukossa yhteenvedona oppilaiden ja opetusryhmien määrät Hepolan koulussa lukuvuonna 2020-2021. (Lähde: Mäntsälän kasvatusta- ja sivistyspalvelut)

Opetustilojen suhde opetusryhmiin on tällä hetkellä riittävä. Koska opetustilat eivät tällä hetkellä vastaa erityisen tuen käyttötarpeita, joudutaan turvallisuuden vuoksi erityisen tuen opetusjärjestelyissä jakautumaan opetustiloihin turvallisuusperusteisesti ja käyttämään sitä kautta tilaneliöitä enemmän kuin jos ao. erityistarpeet olisi tiloissa huomioitu (äänieristys- ja akustointi sekä jakotilojen tuoma mahdollisuus keskittymiseen ja rauhoittumiseen).

Nykyiselle yhteensä 17 opetusryhmälle on käytettävissä kotiluokka, jonka lisäksi koulun käytössä on musiikkiluokka, käsityöhön kovien materiaalien luokkatila ja pehmeiden materiaalien luokkatila, sekä kaksi luokkaa eriyttämistilana (OT3-kokoisia eli noin 57m² opetustiloja on kovien materiaalien käsityöluokan lisäksi yhteensä 18 ja OT2 eli 30-40m² opetustiloja kotitalousluokan lisäksi 7 kappaletta).

Koulun tilat eivät ole tällä hetkellä täysin terveellisiä eivätkä turvallisia. Sisäilmaoireilun lisäksi tilojen käytön turvallisuutta ja terveellisyysvaikutusta heikentää äänieristyksen puutteellisuus ja rauhoittumistilojen puute erityisopetuksen yhteydessä. Koulutiloista puuttuu opetussuunnitelman mukaiseen toimintakulttuuriin kuuluva muunneltavuus. Vaativan erityisen tuen ja vammaisopetuksen järjestämiseen tarvittavia turvallisia tilajärjestelyitä on avattu raportin muissa kohdin.)

Hepolan kouluun on oman oppilasalueen yleisopetuksen lisäksi keskitetty erityisen tuen palveluita vastaamaan vaativiin tarpeisiin. Tällä hetkellä missään Mäntsälän koulussa ei ole huomioitu nykyisten ja tulevien vaatimusten mukaisia tilaratkaisuja vammaisopetuksen tarpeisiin. *Vammaisopetuksen mukainen aamu- ja iltapäivähoito järjestetään Hepolan koulutiloissa palveluun oikeutetuille koululaisille 1.8.2021 lukien.*

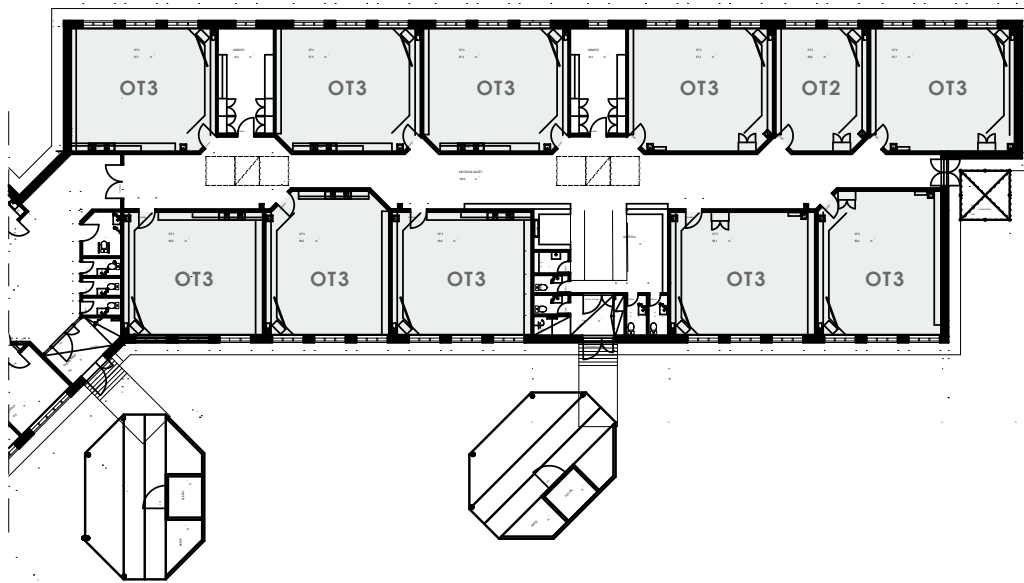
4.2 Tilatarpeet oppilasmäärien ja pedagogisten tavoitteiden perusteella

Joidenkin palveluverkon toimintojen uudelleenjärjestelyitä on tutkittu Ehnroosin ja Myllymäen koulun aiempien hankesuunnittelu- ja tarveselvitysvaiheiden yhteydessä. Hepolan koulun vaativan erityisen tuen ja vammaisopetuksen palveluiden siirtämistä muihin kouluihin ei ole pidetty mahdollisena ratkaisuna, koska em. toiminnan edellyttämistä tilajärjestelyitä ei tällä hetkellä ole huomioitu tähän mennessä rakennetuissa koulurakennuksissamme ja toimintakulttuuri edellyttää pitkäjänteistä kehittämistä. Vammaisopetuksen järjestämistä osana Hepolan koulun palveluverkkoa on käsitelty Ehnroosin koulun hankesuunnitelman yhteydessä (sivistyslautakunta 8.3.2016). Yleisopetus tukee vaativan erityisopetuksen toimintaa sekä oppilaiden, että opetushenkilöstön osalta. Näin ollen vaativan erityisopetuksen eikä yleisopetuksen siirtämistä muihin kouluihin nähdä hyvänä vaihtoehtona. Edellä mainitun lisäksi huomioitavaa on, että petu-opetuksen oppilaiden erillisyyys yläkouluista on käyttäjän sekä oppilaiden kuulemiskierroksen mukaan toivottavaa.

Lähtökohtana on ollut, että jokaiselle opetusryhmälle tarjotaan oma kotiluokka. Yleisopetuksen opetusryhmän kokona on pidetty noin 25 oppilasta. Vaativan erityisopetuksen ryhmäkoot ovat merkittävästi pienemmät (6-8 oppilasta) ja tilatarpeet ovat erityyppiset. Kuitenkin ryhmäkokojen ja tilatarpeiden suhdetta tutkittaessa huomioitavaa on, että vaativan erityisopetuksen opetusryhmissä saattaa jopa jokaisella yksittäisellä oppilaalla olla henkilökohtainen avustaja ja apuvälineitä osana opetusjärjestelyitä.

4.3 Yleisen opetuksen / yleisopetuksen opetustilat

Yleisen opetuksen käyttöön on päärakennuksesta varattu yhdeksän OT3:sta. Nämä tilat sijaitsevat lähemmäksi Hepolan koulun päärakennuksen C-osassa. Osa C-osan opetustiloista on myös erityisopetuksen käytössä.



C-osan opetustilat

Jokaiseen opetustilaan on vain yksi sisäänkäynti. Henkilöstö toivoo tiloihin lisää muunneltavuutta; liikuteltavia seiniä tilojen väliin (tila jaettavissa kahteen tai yhdistettävissä yhdeksi suureksi tilaksi), eriyttämistiloja kotiluokkien yhteyteen, tiloja pienryhmille. Yleisesti tilojen toivotaan mahdollistavan enemmän yhteisopettajuutta. Tilojen väliset yhteydet ovat myös turvallisuutta lisäävä tekijä.

Lisäksi henkilöstö kaipaa opetustilojen viihtyisyyden kohentamista sekä lisää lukittavia ja soveltuvasti mitoitettuja säilytystiloja. Puutteista on huomioita myös ikkunoiden (sälekaihrinten toimimattomuus) ja valaistuksen sekä tekniikan suhteen (esimerkiksi liitutaulujen korvaaminen tussi- tai älytauluilla).

4.4 Vaativan tuen erityisopetuksen opetustilat

Pedagogisen tuen opetusryhmät ja vammaisopetus on tällä hetkellä keskitetty Mäntsälän kunnassa Hepolan koululle. Ehnroosin koulun hankesuunnitteluvaiheessa on päädytty keskittämään vaativa erityisopetus edelleen Hepolan koululle. Tämän linjauksen johdosta Ehnroosin koulun suunnitelmissa ei ole otettu huomioon vaativan erityisopetuksen tarpeita esimerkiksi ruokailun, pihatoimintojen tai saattoliikenteen järjestelyissä. Kuitenkin Ehnroosin suunnittelussa on otettu huomioon yhteiskäytön mahdollisuudet viereisen Myllymäen koulun kanssa. Myllymäen koulun tarveselvitystyössä valittiin kouluruokailun siirtäminen rakenteilla olevan Ehnroosin koulun tiloihin, jolloin Myllymäen koulun peruskorjauksen yhteydessä teknisesti vaativien keittiö- ja ruokailutilojen korjaukselta säästytettäisiin. Vaativan erityisen tuen opetus edellyttää saattoliikenteen järjestelyjä, sillä lähes kaikki oppilaat saapuvat

kouluun kuljetuksiin. Pedagogisen tuen opetus myös hyötyy siitä, että oppilaat pääsevät irrottautumaan tavallisesta oppimisympäristöstään. Hepolan koulu soveltuu mm. sijainniltaan erinomaisesti näihin tarpeisiin.

Petu-luokkien oppilaat, alaluokat	6
Petu-luokkien oppilaat, yläluokat	18
Petu-luokkien opetusryhmät, yhteensä	4

Vammaisopetuksen oppilaat, alaluokat	21
Vammaisopetuksen oppilaat, yläluokat	11
Vammaisopetuksen opetusryhmät, yhteensä	5

Pedagogisen tuen ja vammaisopetuksen opetusryhmien lukumäärä Hepolan koulussa lukuvuonna 2020-2021.

Työsuojelulaki määrää huolehdittavaksi, että työssä, johon liittyy ilmeinen väkivallan uhka, työ- ja työolosuhteet järjestetään siten, että väkivallan uhka ja väkivaltatilanteet ehkäistään mahdollisuuksien mukaan ennakolta. Lisäksi edellytetään, että työtehtävissä on väkivallan torjumiseen ja rajoittamiseen tarvittavat asianmukaiset turvallisuusjärjestelyt tai -laitteet sekä mahdollisuus avun hälyttämiseen.

Hepolan koulussa on autististen oppilaiden ryhmässä tapahtunut väkivaltatilanteita johtuen äänieristyksen puutteesta. Äänilyherkkien oppilaiden kanssa toisesta opetustilasta kuuluvat äänet ovat johtaneet väkivaltatilanteisiin. Erityisryhmien tiloissa ei myöskään ole tilojen välittömässä yhteydessä erillistä tilaa kiinnipitotilanteisiin tai oppilaan rauhoittumiseen vaan tila on käytävän varrella. Aluehallintoviraston tarkastajan mukaan Hepolan koulun (*vaativan tuen erityisopetuksen*) opetustilat eivät nykyisellään riittävästi huomioi ilmeisen väkivallan uhan osalta turvallista työskentelyä. (Etelä-Suomen aluehallintovirasto, työsuojelun vastuualue, tarkastuskertomus 9.4.2020, Tarkastaja Päivi Laakso)

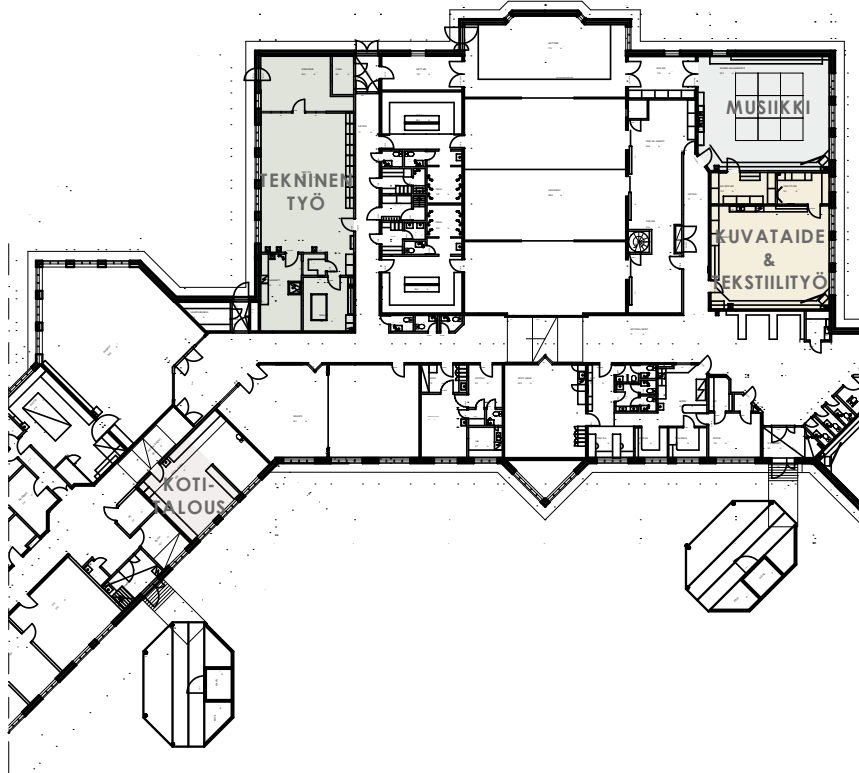
Henkilöstö perustelee äänieristyksen lisäksi opetuksen tueksi myös aistihuonetta, rauhoittumistiloja sekä jakotiloja mahdollistamaan tarkoituksenmukaista eriyttämistä ja toteuttamaan opetussuunnitelman mukaisia järjestelyitä oppilaiden aistiylherkkyyksien vuoksi sekä kielellisen kuntoutuksen ja toiminnanohjauksen tukena. Hyvänä koetaan pedagogisen tuen opetuksen oma, rauhallinen sisäänkäynti sekä oma tilakokonaisuus viipalekoulussa. Myös sisäänkäyntitilojen ja ulkoilutilojen päivittäminen sekä saattoliikenteen sujuvoittaminen on tärkeää näissä opetusryhmissä.

Hepolan koulun toiminnan tilatarpeet ja tiloille asetetut erityisvaatimukset perustuvat koulun tehtävään vaativan erityisen tuen palvelun tuottajana. Kouluun keskitetty erityisopetus on kuntouttavaa opetusta, joka perustuu oppilaiden henkilökohtaisiin opetuksen järjestämistä koskeviin suunnitelmiin. Opetuksen osana toimii tukiverkoston yhteistyö.

Kaikilla erityisen tuen oppilailla on oikeus iltapäivätoimintaan. Lisäksi osalla oppilaista on järjestettävä kouluajan ulkopuolella erityishuoltona kehitysvammalain 2 §:ssä tarkoitettua hoitoa ja muuta huolenpitoa. Tällä hetkellä tämä toteutuu iltapäivähoitona, jonka järjestäminen myös aamuhoitona sekä loma-ajan hoitona on valmisteilla Keusoten alueella yhtenäisenä palvelusopimuksena kuntien kanssa jo tämän vuoden aikana. Koulun toimintaan ja tilatarpeille em. lakisääteisen palvelun toteuttaminen koulupäivän yhteydessä koulutiloissa lisää tilojen käyttöastetta ja hyödyntää erityisvaatimuksilla peruskorjattavien ja rakennettavien tilojen käyttöä

4.5 Taito- ja taideaineiden opetustilat

Taito- ja taideaineiden opetustiloja Hepolan koulussa ovat musiikin, yhdistetty kuvataiteen ja tekstiilityön, kotitalouden ja teknisen työn tilat. Nämä sijaitsevat pääosin päärakennuksen keskimmäisessä B-osassa.



Taito- ja taideaineiden sijainti Hepolan koulun päärakennuksessa

Musiikin opetustilat sijaitsevat B-osassa liikuntasalin sivustalla, näyttämön puoleisen päädyn kohdalla. Hepolan koulun henkilöstö piti marraskuussa 2020 kerätystä kyselyssä musiikin tiloja erittäin soveltuvina. Niiden erillisyyteen oltiin tyytyväisiä. Tilan puutteina huomioidaan opetustilan lämpötilavaihtelut soitinten kunnossa pysymiseen, valaistuksen sekä tekniikan puutteita. Musiikin opetustila on aktiivisessa iltakäytössä, mutta haasteena on tilaan kulkeminen koulupihan ja koulutilojen läpi ilman lähellä olevaa sisäänkäyntiä tai mahdollisuutta osastoida tilaa erilleen muista koulukäytävistä. Tilan perusrakennuksessa on tarpeellista suunnitella varastointia palvelemaan tilan eri käyttäjiä.

Kuvataiteen opetus tapahtuu samoissa opetustiloissa tekstiilityön opetuksen kanssa. Käsityölle on opetustilan yhteyteen varattu oma varastonsa. Koulun henkilöstö toivoo kovien ja pehmeiden materiaalien käsityön opetustilojen olevan paremmin yhteydessä keskenään, koska käsityön toteutuminen opetussuunnitelman mukaisesti edellyttää molempien käsityön opetustilojen joustavaa yhteiskäyttöä. Käsityön molemmista opetustiloista puuttuu kehitysvammaisten oppilaiden erityistarpeiden huomiointi.

Kotitalouden opetus tapahtuu yhdessä, pienehkössä opetustilassa. Tilan kunto ja varustus on puutteellinen. Kotitalous kuuluu alaluokkien opetussuunnitelmaan valinnaisena kurssina. Yläluokkien opetussuunnitelman mukaisesti opetustila on Hepolan koulussa vaativan tuen erityisopetuksen ja vammaisopetuksen käytössä. Mahdollisesti päivitettyjä kotitalouden opetustiloja voisi hyödyntää vammaisopetuksen aamu- ja välipalaruokailussa. Tilasuunnittelun erityishuomiointina on kehitysvammaisten oppilaiden tarpeet.



Kotitalouden opetustila, jossa korkeussäädettävä kalustus

Raportissa aiemmin viitatussa aluehallintoviraston tarkastuskertomuksessa kehoituksia annetaan myös teknisen työn tiloille. Tarkastaja huomautti, että teknisen työn ja koneilla työskentelyn vaarojen arviointia ei oltu tehty järjestelmällisesti ja kattavasti eikä vaarojen arviointia ollut arvioinnista vastaavan työnantajan edustajan hallussa. Osia teknisen työn tiloista ja koneista on poistettu käytöstä tarkastuksessa huomattujen puutteiden johdosta. (Etelä-Suomen aluehallintovirasto, työsuojelun vastuualue, tarkastuskertomus 9.4.2020, Tarkastaja Päivi Laakso)



Teknisen työn tila. Konesali (oven takana) käyttökiellossa

Teknisen työn opetustilat arvioitiin 8.6.2020 Fedusecin toimesta ja silloin useissa tiloissa ja työväliseissä havaittiin puutteita jopa siinä määrin, että useita kohteita suositeltiin käyttökieltoon. (Käsityötilojen turvallisuusarviointi, Fedusec, 8.6.2020, Työsuojelukonsultti ja turvallisuusasiantuntija Tero Keitaanniemi) Teknisen työn opetustilat Hepolan koulussa ovat perusteellisen päivityksen tarpeessa.

4.6 Fysiikan ja kemian opetustilat

Tällä hetkellä Hepolan koulusta puuttuvat fysiikan ja kemian opetustilat. Oppiaineet sisältyvät yläkouluun opetussuunnitelmaan. Mahdollisuuksia tilojen yhteiskäyttöön muiden soveltuvien oppiaineiden kanssa olisi tutkittava, mikäli työskentelytiloja ainoastaan fysiikalle ja kemialle ei pystytä järjestämään.

4.7 Liikuntatilat

Hepolan koulun liikuntatilat koostuvat liikuntasalista (n. 270m²), sen lattiapinnasta nostettavasta näyttämöosasta sekä pukuhuone- ja varastotiloista (yhteensä n. 176m²). Salissa on irtotuolit, joiden käyttöä ei koeta turvalliseksi. Tilat sijoittuvat päärakennuksessa keskeisesti massaltaan korkeaan B-osaan. Henkilöstö on esittänyt huomioita myös puutteista liikuntatilojen kunnossa; lattian pintamateriaali sekä ilmanlaatu. Osa henkilöstöstä ja oppilaista kokee oireilevansa liikuntasalissa eikä ole ajoittain pystynyt toimimaan tilassa.



Hepolan koulun liikuntasali ja näyttämötila (nostetaan lattian pinnan tasosta).

C-osan päädyssä on tekonurmikenttä, joka koetaan tarpeelliseksi ja suosituksi ulkoliikuntapaikaksi. Sen pinta on kuitenkin melko kulunut ja siitä irtoavaa murua kulkeutuu paljon sisälle. Kenttä on aktiivisessa käytössä myös kouluaikojen ulkopuolella (iltaisina, viikonloppuisin, loma-aikoina). Hepolan koululle toivotaan muodostuvan laajemminkin ulkoliikunnan mahdollisuuksia tarjoava ulkoliikuntapaikka, myös lähialueiden käyttöön. Ulkoliikunnan mahdollisuudet ja yleisesti Hepolan koulun piha-alueen järjestelyitä ja leikkivälineiden kunnostustarvetta on syytä tarkastella tulevissa suunnitteluvaiheissa.

Henkilöstö toivoo piha-aluetta liikkumista kannustavammaksi ja myös sisätiloihin lisää toiminnallisuutta ja liikunnallisuuteen virittäviä ratkaisuja. Lisäksi vaativan erityisopetuksen tueksi kaivataan kuntoutumista edistäviä tiloja ja laajempia mahdollisuuksia yhteistyöhön kuntouttavien toimijoiden kanssa osana koulu- ja hoitopäivää.

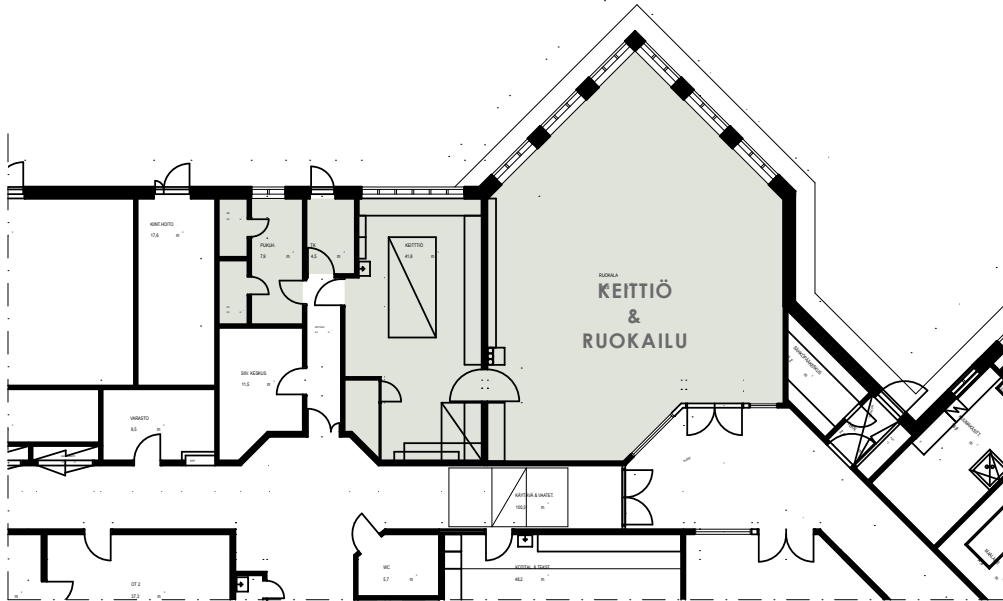
4.8 Kirjasto

Kirjastotila on alkuperäisissä suunnitelmissa yksittäinen, suurempi tila, mutta tällä hetkellä se on väliseinällä jaettu kahteen osaan. Tilaan on kuluvana lukuvuonna siirtynyt erityisen tuen ryhmä, koska ryhmien sijoittumista on terveys-turvallisuutta huomioiden harvennettu. Tilojen välillä on leveä ovi, jonka avulla tilat ovat edelleen jossain määrin yhdistettävissä.

Henkilöstön huomiona kirjastotiloista on, että ratkaisut eivät ole nykytarpeita vastaavat.

4.9 Ruokailu

Hepolan koulussa toimii tällä hetkellä jakelukeittiö sekä 112m² ruokasali. Suuren ruokasalin lisäksi ruokailu tapahtuu oppilaiden tarpeen vuoksi eriytetysti myös viipalekoulun sekä koronan vuoksi terveys-turvallisuusohjeita huomioiden opetustiloissa.



Keittiön ja ruokailun tilat sijoittuvat A-osan pätyyn



Hepolan koulun ruokasali, keittiön tarjoiluikkunan suunnasta kuvattuna.

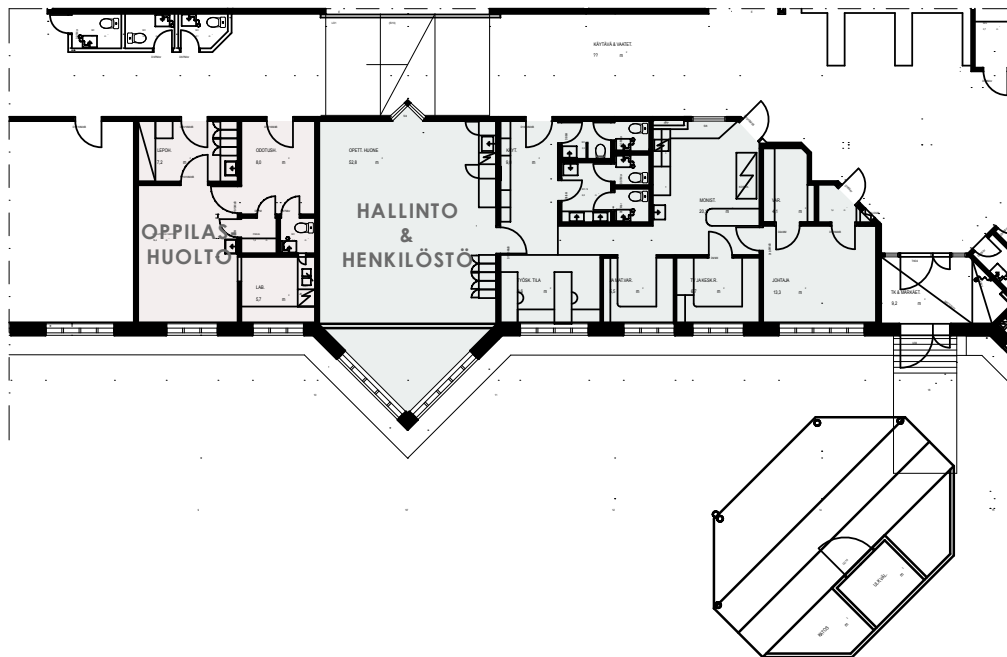
Keittiön ja ruokailun tilat tulevat peruskorjauksen yhteydessä kunnostettavaksi. Ruokasalin toiminnallisuutta ja käyttöastetta voisi kehittää mm. sijoittamalla ruokasalin yhteyteen pienen keittotilan, joka voisi mahdollisesti toimia kotitalouden opetustilana tai opetustoiminnan ulkopuolisessa käytössä.

Tällä hetkellä ruokasalissa on noin 80 paikkaa. Koulun ruokailu aikana käytetään ruokasalipaikkoja joustavasti ja ne ovat jatkuvassa käytössä noin kahden tunnin ajan. Ruokailuun tarvitaan neljä vuoroa.

Ruokailua ja muuta ruokasalin käytettävyyttä häiritsee huomattava melu, joka tulee avoimesta keittiötilasta, erityisesti tiskauksen ja koneiden äänistä. Erityinen tuki kuuluu osalla oppilaista myös ruokailuun ja rauhallinen ruokailualue olisi tärkeä ruokailun onnistumiseksi. Tällä hetkellä melun vuoksi osalle oppilaista on ajoittain järjestettävä ruokailumahdollisuus varsinaisen ruokasalin ulkopuolella. Perinteisellä ruokailuvuoroajattelulla on huomioitava noin 40 oppilaan heitä ohjaavien aikuisten kanssa käytävän kahta vuoroa.

4.10 Oppilashuolto

Oppilashuollon palveluina Hepolan koulussa on terveydenhoitajan vastaanottotilat, johon liittyy lepo huone, näytteenotto-WC sekä odotuseiteinen. Puutteina Hepolan koulun henkilöstö mainitsee oppilashuollon oman sisäänkäynnin puuttumisen sekä heikon äänieristyksen, joka erityisesti oppilashuollon ja hallinnon tiloissa on tietoturvaluususkysymys. Myös suoran sisäänkäynnin puuttuminen saattaa muodostaa turvallisuusriskin.



Oppilashuollon sekä hallinnan ja henkilöstön tilat sijoittuvat lähelle aulan pääsisäänkäyntiä, mutta omaa, erillistä sisäänkäyntiä niille ei ole.

Oppilashuollon tilat hyötyvät läheisestä sijainnista hallinnon ja henkilökunnan tilojen kanssa. Merkittävänä puutteena nykyisessä järjestelyssä on oppilashuollon oman sisäänkäynnin puuttuminen. Lisäksi vaativan tuen erityisopetukseen liittyy määrällisesti enemmän eri toimijoita, joiden työtilat tai vastaanottotilat nykyisessä tilajärjestelyssä puuttuvat. Terveystoimintajärjestely on Hepolan koululle 2-3 pv/vko, jonka lisäksi tilaa voi käyttää laskennallisesti esim. psykologi (mikäli työaika onnistuisi olemaan säännöllisesti eri työpäivinä). Kuraattorin ja laaja-alaisen erityisopettajan työtilat sekä neuvottelutilat puuttuvat tällä hetkellä.

Seuraavassa kappaleessa listatut seikat koskevat jossain määrin myös oppilashuollon tilojen kehitystarpeita.

4.11 Hallinto ja henkilökunta

Hallinnon ja henkilökunnan tilat sijoittuvat pääsisäänkäynnin aulan yhteyteen. Hepolan koulun henkilöstö toivoo tiloihinsa toiminnallisempaa ja kulkureiteiltään turvallisempaa kokonaisuutta työskentelyyn ja taukojen pitämiseen. Puutteina henkilöstön ja oppilashuollon tiloissa on esitystekniikalla varustettujen neuvottelutilojen puute, huono äänieristys sekä kulkuväylien, naulakko- ja wc-tilojen ahtaus. Kokonaisuutena henkilöstötilojen suunnitteleamattomuus nykyisiin tarpeisiin haittaa käyttöä ja lisää riskitekijöitä. Pienluokilla ja pedagogisen tuen opetukseen liittyy paljon verkostopalavereja, jotka vaativat tämänkaltaisia mahdollisuuksia. Näiden tilojen sijoittuminen lähelle oppilashuollon sekä henkilöstön tiloja olisi sopivinta. Myös kansliatilat tarvitsevat sisäänkäynnin, jotta asiointi hallinnon tiloissa onnistuu kulkematta koulun yleisten tilojen kautta.

4.12 Käytävä-, aula-, eteis- ja WC/pesutilat

Käytävä-, aula-, eteis ja WC/pesutilojen pääasiallinen puute on tilojen kunnan rapistuminen. Sisäänkäyntejä kaivataan lisää. Käytävillä kattoikkunat vuotavat ja vitriineihin sekä ilmoitustekniikkaan tarvitaan nykyaikaistamista. Lisäksi lukitusratkaisut vaativat päivitystä. Aula- ja eteistilojen vaatesäilytysratkaisut ovat epäkäytännöllisiä ja niiden kunto on rapistunut. Yleisesti henkilöstö toivoo näiden yhteisten tilojen olevan innostavampia ja viihtyisämpiä. WC:t ovat kunnostuksen tarpeessa, ne tukkeutuvat ja niistä tulee hajuhaittaa. Oppilaiden pesutiloissa (WC:iden yhteydessä) olisi avustamisen vaatimukset huomioitava paremmin. Sisäänkäyntitilat erityisesti vammaisopetuksen puolella ovat teknisesti ja pinta-alaltaan puutteelliset.

Myös rakennuksen teknisissä järjestelmissä; kuulutus ja äänentoisto, langaton verkko, salitekniikka, kellot, soittokellot, ilmanvaihto on puutteita. Tilakohtaisia säätömahdollisuuksia ilmanvaihtoon ja lämpötilan ylläpitoon tarvittaisiin, koska henkilömäärät tiloissa vaihtelee.

4.13 Piha-alueet

Hepolan koulun piha-alueiden vakava turvallisuusriski on piha-alueen aitaamattomuus sekä pihan epätasaisuus. Merkittäviksi puutteeksi koetaan pintamateriaalin sotkevuus. Piha-alueen kunnostetuksi viedyt leikkivälineet (liukumäki, hämähäkkikeinu, kiipeilyteline) eivät ole palautuneet käyttöön. Tämän johdosta leikkivälineiden valikoima on kaventunut riittämättömäksi. Myös pihavarastojen ja -katosten kunto on rapistunut; katon levytykset ovat putoamisvaarassa ja ilmastointiaukoista puuttuu pieneläinverkkoja. Lisäksi piha-alue on pääosin aitaamaton. Vaativan erityisopetuksen ulkoilun sekä saattoliikenteen turvaamiseksi olisi piha-aluetta aidattava nämä erityistarpeet huomioiden. Välituntiulkoilun valvonnan näköesteenä on pensaita. Vähimmillään piha-alueet Hepolan koulun kunnostustoimien yhteydessä saatetaan esteettömiksi sekä koulupihoja koskevia normeja ja ohjeita vastaaviksi. Positiivisena huomiona henkilöstö nostaa esiin piha-alueen koon.



Hepolan koulun A-osan sisäänkäynti ja yksi kolmesta pihakatoksesta

5 VÄISTÖTILAT

Myllymäen koulun kentällä olevien väistötilojen soveltuvuutta ja riittävyyttä Hepolan koulun väistötiloiksi on arvioitu. Lähtökohtana on turvallinen opiskeluympäristö (PoL 29 §), jossa opetuksen järjestäminen opetussuunnitelman mukaan on mahdollista. Sisäilmasta oireilleiden oppilaiden ja työntekijöiden toimintaympäristön on oltava terveellinen väistön aikana. Vaativan erityisen tuen opetuksen väistämisen rakennushankkeen tieltä vaatii väistötiloilta melko paljon. Esimerkiksi esteettömyyden ja tarvittavan äänieristyksen toteutuminen väliaikaisiksi tarkoitetuissa rakennuksissa on hankalaa.

Hepolan koulun henkilöstö ja kasvatus- ja sivistystoimi listaavat väistöilöiden tarpeita seuraavasti:

Opetustilat, jotka voivat väistön ajan toimia yhteiskäytössä esim. toisen koulun kanssa

- käsityötilat (tekstiilityö ja tekninen työ)
- liikuntatilat peseytymismahdollisuuksilla
- kotitalous
- musiikki
- koulukirjasto / jakotila, joka voi toimia 15-20 lapselle IP-toiminnan tilana noin klo 12-17 välillä
- ruokailutilat (huomioitava, että erityisen tuen oppilaiden ruokailussa ei voi vaihtaa rakennusta)
- materiaali- ja kirjavarasto

Yleisopetustilat väistöaikana

- 8 opetustilaa vesipisteellä (läheisyydessä myös erillinen juomavesipiste)
- jokaisen opetustilan läheisyydessä WC-tila (yht. 8 kpl)
- kahden opetustilan käytössä jakotila
- riittävästi ulko-ovia (vrt. epidemiatilanteiden turvavälikäsymykset)
- alkuopetuksen opetustilojen yhteydessä kuraeteinen ja kuivauskaappi (IP-toiminta)

Hepolan pienluokkien erityisen tuen opetustilat väistöaikana

- tilojen tuettava ennakkointia ja rauhoittamista

- erityinen akustoinnin ja äänieristyksen tarve
- turvallisuutta vahvistettava sisätilojen lukituksella ja piha-alueen aitaamisella
- saattoliikenteen ja koulukyyditysten turvallinen ajo aidatulle piha-alueelle (saattaen siirtyvien oppilaiden tarpeet)
- valaistuksen riittävyys sekä säätelymahdollisuus vähintäänkin toimivilla kaihtimilla
- sisätilojen ja lattioiden lämpötilan tasaisuus
- esteettömyys
- sisäänkäyntien väljyys, kuraeteinen ja kaksi kuivauskaappia
- naulakoilla väljyys avustaa pukeutumisessa
- 5 pienopetustilaympäristöä, joista
 - 3 opetustilaa (jokaisessa riittävästi tilaa eriyttää 8 oppilasta vähintään kalusteilla) sekä lisäksi vähintään 3 äänieristettyä ja akustoitua eriyttämistilaa jokaisen opetustilan yhteydessä
 - 2 opetustilaa, jotka ovat yhteydessä toisiinsa (molemmissa tilaa eriyttää 8 oppilasta kalusteilla) sekä lisäksi 2 eriyttämistilaa opetustilan yhteydessä
- osalle oppilaita tarvitaan koulupäivän aikana mahdollisuus lepoon
- iltapäivähoitoa järjestetään 12.15-16.00 (tiloilta edellytetään soveltuvuus lepohetkeen) lisäksi mahdollisesti varautuminen aamu- ja loma-ajan hoitoon
- opetustilojen mitoituksessa huomioitava, että 8 oppilaan kanssa voi työskennellä sama määrä aikuisia
- jokaista opetustilaa kohden WC-tila, jossa pesumahdollisuus (tilan mitoitus myös avustajalle)
- pienluokkahenkilöstön tilat välittömässä opetustilojen läheisyydessä
- piha-alue ehdottomasti aidattava

Pedagogisen tuen toimintaympäristö (petu) väistöaikana

- 3 opetustilaa, joissa omia ”sermitettyjä nurkkia” sekä jokaisessa kaksi jakotilaa
- yksi suuri opetustila toiminnallisuuteen ja sisävälitunteihin
- pedagogisen tuen henkilöstön tilat välittömässä läheisyydessä
- omia sisäänkäyntejä 2 kappaletta; toinen erityisen rauhallinen ja suojaista
- sijainti erillään ”isoista kouluista sekä isoista oppilaista”

Henkilöstö

- tilat 45:lle työntekijälle; tauko- ja WC-tilat, puku- ja pesutilat (Huom. Noin 22 työntekijää työskentelee klo 8-17 (jatkoissa jo 7 alkaen sekä mahdollisesti koulujen loma-aikoina)
- oppilashuolto; kuraattorin ja psykologin työtilat (2 kpl), laaja-alaisen erityisopettajan työskentelyn tila opetustilojen yhteydessä sekä terveydenhoitajan tila odotus- ja lepotilalla
- hallinnon työtilat; rehtori ja koulusihteeri
- henkilöstön työtilat tulostukseen ja monistamiseen

Tämä listaus tuottaa huomattavat väistötilatarpeet, joiden käyttöön eivät kunnan omistamat väistötilat suoraan sovellu (lähinnä petun sekä vaativan erityisen tuen opetuksen) ja joiden sovittaminen Hepolan koulun tontille on miltei mahdotonta. Rajoituksia väistötilojen sijoittumiselle tuottaa myös koulun tontin kunnallinen infrastruktuuri. Esimerkiksi vesi- ja viemäriverkoston liittymä ulottuu moottoritien suunnasta ainoastaan Hepolan koulun päärakennuksen nurkalle. Viipalekoulun vesi ja viemäri johdetaan päärakennuksesta, mutta varsinainen kunnan verkosto ei tule tontin itäpuolelle.

Tarveselvitystyössä väistön aikaisia järjestelyjä on lähestytty hieman poikkeuksellisesti, jotta sen kustannukset säilyisivät hallinnassa ja kaikille oppilaille pystyttäisiin tarjoamaan soveltuvat ja turvalliset oppimisympäristöt.



Hepolan koulun tontinkäytön nykytilanne. Kuvassa myös kunnallisen infrastruktuurin verkostojen sijoittuminen.

Tällä hetkellä vaativan erityisen tuen opetus sijoittuu pääasiallisesti päärakennuksen A-osan eteläpäättyyn. Petun opetus on keskittynyt viipalekouluun. Kenttä on paitsi suosittu välituntiulkoilun paikka, myös koulutoiminnan ulkopuolisessa käytössä. Koulun piha on aidattu ainoastaan pohjoiselta rajalta sekä A-osan ja viipalekoulun väliltä ja joskus tämä on aiheuttanut vaaratilanteita ulkoilussa ja saatto-liikenteessä.

6 RATKAISUN KUVAUS

Tarveselvitystyössä on päädytty toteamaan, että Hepolan koulu on tarpeen säilyttää jatkossakin. Petun opetuksen ja vaativan erityisen tuen opetuksen siirtäminen muiden koulujen tai koulukeskusten yhteyteen ei ole mahdollista. Viipalekoulun käyttöään jatkamisella ei saavuteta tiloja vaativan erityisopetuksen tarpeisiin mm. esteettömyyden, eteistilojen, äänieristyksen ja eriytystilojen osalta.

Vaativan erityisen tuen opetuksen tilojen parantamiseksi niitä ehdotetaan siirrettäväksi pääosin C-osan jatkeeksi rakennettavaan laajennusosaan (D). Näin opetustilojen yhteyteen pystytään rakentamaan myös tarvittavat märkäeteistilat ja luomaan turvallinen sekä terveellinen oppimisympäristö. Uudisosan sijoittuminen tuo mahdollisuuden myös piha-alueen toimintojen erittelyyn.

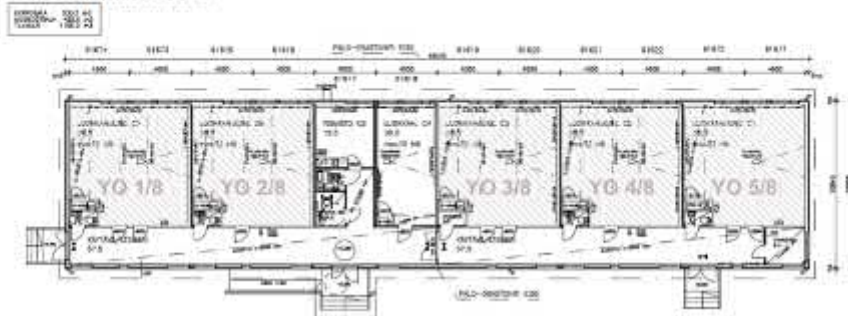
Väistön järjestelyt toteutettaisiin siten, että vaativan erityisen tuen opetus muuttaisi A-osasta C-osan päättyyn rakennettavaan uudisosaan. Näiden oppilaiden on vaikea sopeutua uuteen kouluympäristöön ja näillä järjestelyillä koulumatkat ja koulun ympäristö säilyvät tuttuina, vaikka itse opetustilat ovatkin uudet. Ruokailu ja esimerkiksi käsityön tai liikunnan opetus pyrittäisiin järjestämään edelleen Hepolan koulun tiloissa mm. työmaan aikataulutuksen järjestelyillä. Päärakennuksen rakennustöiden aikana pedagogisen tuen opetus jatkaa viipalekoulussa ja hyödyntää myös päärakennuksen tiloja mahdollisuuksien mukaan.



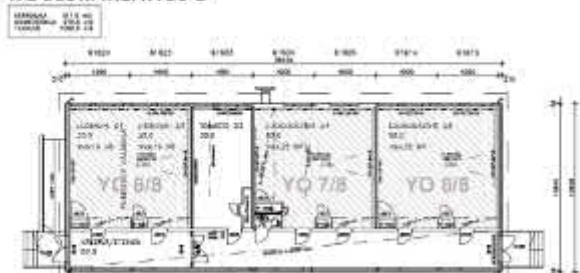
Esitys rakentamisen aikaisille järjestelyille.

Yleisopetuksen väistön käyttöön soveltuvat Myllymäen koulun pihalla sijaitsevat, kunnan omistamat väliaikaiset moduulit. Ne ovat kooltaan riittävät ja yleisopetuksen oppilaiden on mahdollista siirtää koulunkäyntinsä uuteen ympäristöön. Purkamalla yksi väliseinä saadaan kahdesta pienluokasta muodostettua kahdeksas suuri opetustila. Tässä vaiheessa pystyttäisiin myös luopumaan kolmannesta, vuokralla olevasta moduulirakennuksesta.

KOULURAKENNUS C

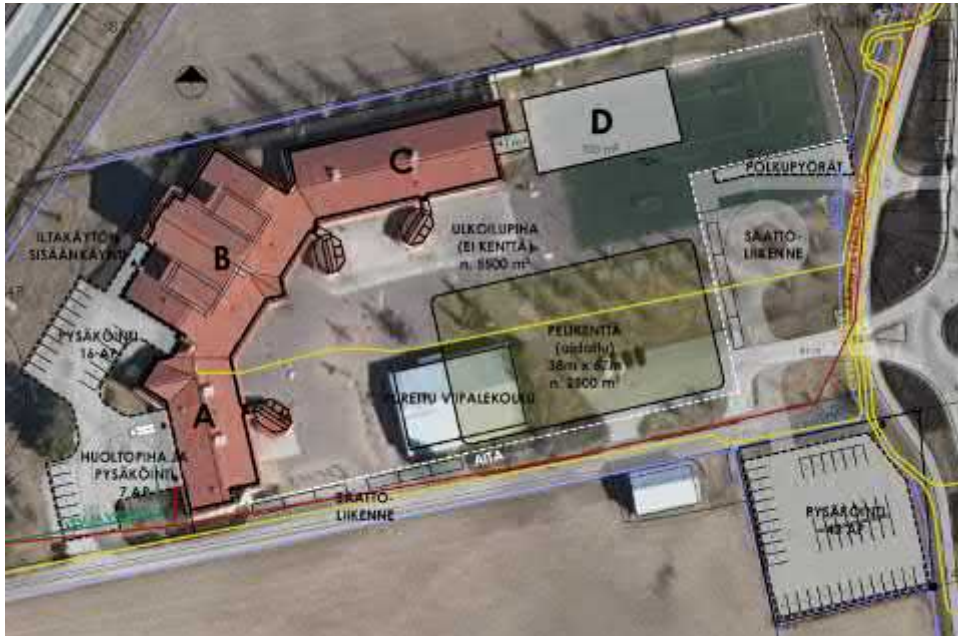


KOULURAKENNUS D



Yleisopetuksen tarvitsemat 8 opetustilaa Myllymäen koulun pihalla sijaitsevilla, kunnan omistamissa väistötiloissa. YO 6/8, D-rakennuksessa on muodostettu purkamalla väliseinä kahden pienemmän opetustilan välistä.

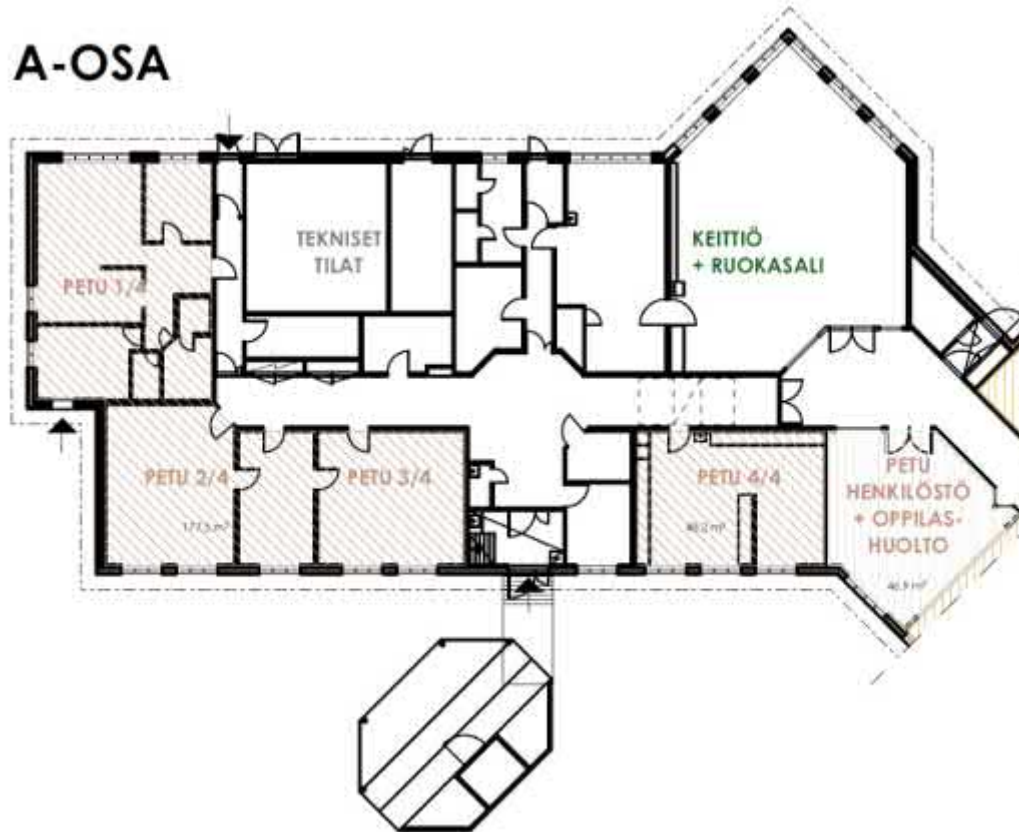
Näillä järjestelyillä pystytään ensimmäisessä vaiheessa uudisrakentamiseen sijoittamalla välttämään ylimääräiset väistötilojen kustannukset. Myös monet piha-alueiden järjestelyt (saattoliikenne, uusi pysäköintialue, vammaisopetuksen piha-alue) voidaan rakentaa jo hyvin varhaisessa vaiheessa. Tilaa varataan myös työmaan tukitoiminnoille.



Tontinkäytön lopullinen tilanne, väistön järjestelyjen jälkeen.

Päärakennuksen A-osassa tarvittavien peruskorjaustöiden lisäksi tilajärjestelyt toteutetaan siten, että petu-opetuksen tarvitsemat neljä opetustilakokonaisuutta sijoittuvat sinne. A-osassa ne sijoittuvat tarvittavissa määrin erilleen muusta koulutilasta ja läpikulku tilojen kautta on hyvin vähäistä. Tilasuunnittelun runkona voi toimia normaali opetustila, johon on lisätty tila rauhallista työskentelyä tai oppilaan rauhoittamista varten. Oppilaiden työskentely pitää olla mahdollista järjestää siten, että jokainen oppilas saa oman sermeillä rajatun työskentelytilan. Yksi neljästä opetustilasta on suurempi ja mahdollistaa toiminnallisuuden sekä välituntien viettämisen sisätiloissa. Sisäänkäyntejä järjestyy A-osassa petulle jopa kolme kappaletta ja kaksi niistä on luonteeltaan hyvinkin suojaisia. Petun opetustilojen läheisyyteen järjestetään myös petun henkilöstön ja oppilashuollon yhteiskäyttöisiä tiloja, kuten pieniä vastaanotto-, työskentely-, tauko- tai neuvottelutiloja. Ruokasalin monikäyttöisyyttä ja koulun ulko- ja sisätilojen mahdollisuuksia tutkitaan myöhemmissä suunnitteluvaiheissa.

A-OSA



Esitys A-osan tilojen uudelleenjärjestelyistä (rasterilla). Mahdolliset sisäänkäynnit merkitty nuolilla.

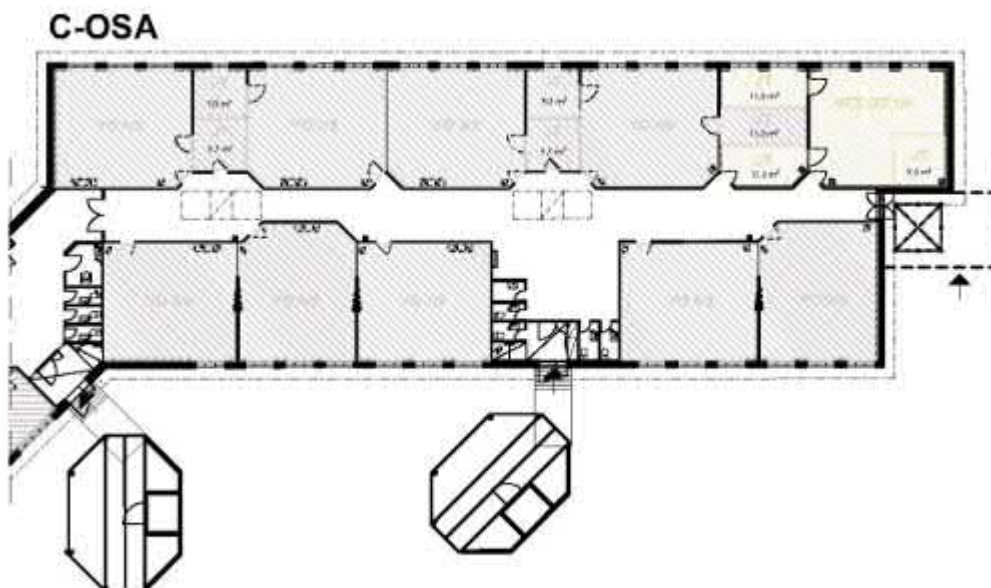
Päärakennuksen B-osassa sijaitsevat koviin materiaalien käsityön, liikunnan ja musiikin opetustilat (ja niihin liittyvät tukitilat) peruskorjataan. Tilojen uudelleenjärjestelyissä kuvataiteen sekä pehmeiden materiaalien opetustila siirretään lähemmäs koviin materiaalien käsityön opetuksen tiloja. Vanhoissa oppilashuollon tiloissa olisi varmimmin riittävästi mahdollisuuksia järjestää vesi ja viemärointi. Opetustilaa tarvinnnee myös laajentaa vanhan kirjastoksi merkityn tilan puolelle. Tyhjentyvä kuvataiteen ja käsityön opetusluokka voidaan ottaa käyttöön esimerkiksi mediateekkina tai terapiatilana. Henkilöstön työ- ja taukotilat säilyvät nykyisellä paikallaan, mutta niiden sisäiset tilajärjestelyt vaativat uudistamista. A- ja B-osan välisessä nivelosassa sijaitsevaa huoltosisäänkäynnin hyödyntämistä esimerkiksi oppilashuollon tiloihin saapuvien koulun ulkopuolisten henkilöiden sisäänkäyntinä tutkitaan myöhemmissä suunnitteluvaiheissa.



B-osan uudelleenjärjesteltävät tilat (rasterilla).

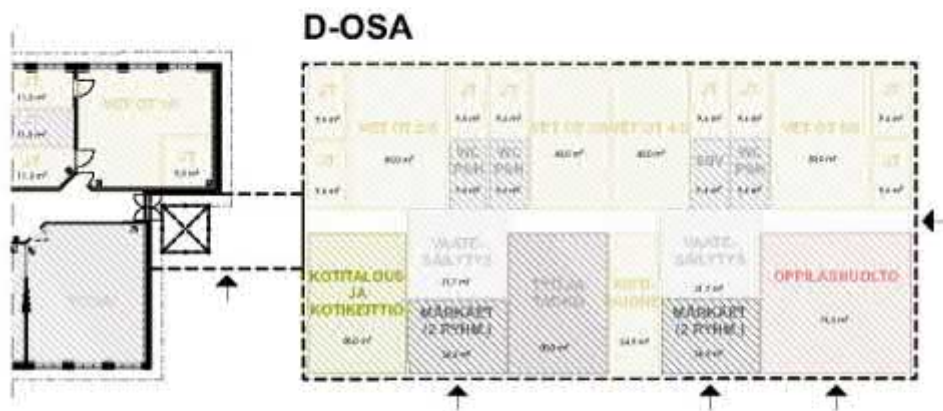
Sisäänkäynnin eteistilojen, vaate- ja kenkäsäilytyksen toiminnot ja järjestelyt vaativat myös tarkempaa suunnittelua kaikkialla päärakennuksessa.

C-osan tiloissa tehdään joitain järjestelyjä, jotta yleisopetuksen opetustilat paremmin palvelisivat tämän päivän tarpeita. Jokaiseen opetustilaan tarvitaan toinen sisäänkäynti, mielellään sellainen, jolla opetustilat voivat olla erotettavissa ja yhdistettävissä toisiinsa. Opetustilojen yhteyteen esimerkiksi varastojen tilalle muodostetaan jakotiloja. Myös varastoinnin tarvitsemat tilat järjestetään opetustilojen yhteyteen. C-osaan sijoitetaan myös yhden vammaisopetuksen opetusryhmän tilat.



C-osan tilajärjestelyt; yhdeksän yleisopetuksen opetustilakokonaisuutta ja yksi vammaisopetuksen ryhmä.

Uudisosan tilajärjestelyt tulevat ratkaistaviksi myöhemmissä suunnitteluvaiheissa, mutta joka tapauksessa sen on suunniteltu sisältävän vammaisopetuksen väistön tarvitsemat tilat. Jatkosuunnittelussa otetaan huomioon henkilöstön esiintuomat tarpeet. Erityistä huomiota vammaisopetuksen tiloja suunniteltaessa on kiinnitettävä akustiikkaan. Muita luontevia tilakokonaisuuksia uudisosaan olisivat oppilashuolto ja kotitalouden opetustila. Se voi toimia opetuskäytön ulkopuolella myös kotikeittiönä, jossa vammaisopetuksen oppilaat voivat ruokailla tavanomaista useammat ateriansa. Oppilashuollon tiloja sijoittuu myös päärakennukseen, petun opetustilojen sekä hallinnon ja henkilöstön tilojen yhteyteen. Vammaisopetuksen henkilöstölle tarvitaan D-osaan myös työ- ja taukotilat. Lisäksi uudisosaan voisi sijoittua henkilöstön toivoma aistihuone. Viimeisissä rakennusvaiheissa uudisosa liitetään peruskorjattuun päärakennukseen nivelosalla, joka olisi mielellään toiminnallinen osa oppisympäristöä esimerkiksi talvipuutarhana. Mutta mitään ”raskaita” tiloja siihen ei ole tarkoitus sijoittaa.



D-osan uudisrakennuksen mahdolliset uudet tilakokonaisuudet ja nivelosa päärakennuksen C-osaan.

Ulkoalueiden järjestelyt tarkentuvat tulevissa suunnitteluvaiheissa. Pysäköinti päärakennuksen takana uudistetaan myös iltakäyttöä paremmin palvelevaksi. Turvallisuussyistä koko ulkoilupiha aidataan ja sen soveltuvuutta erilaisille oppilaille ja eriaikaisiin käyttöihin parannetaan. Väistön alta purettu kenttä rakennetaan uudelleen osaksi ulkoilupihaa. Saattoliikenteelle varataan A-osan eteläpäädyn läheisyyteen lyhytaikaista tienvarsipaikoitusta.

Jalankulku ja pyöräily pohjoisen ja idän suunnasta (alikululta) ei risteä autoliikenteen kanssa. Etelän suunnasta kevyt liikenne ylittää autotien nykytilanteen kaltaisesti suojatiellä kiertoliittymän jälkeen.

INVESTOINTI- JA KÄYTTÖTALOUSKUSTANNUKSET

Tarveselvitysvaiheessa on laadittu korjaustarpeeseen ja esitettyyn ratkaisuun perustuva investoinnin kustannuslaskelma sekä elinkaarikustannuslaskelma. Rakentamisen kustannukset ovat tarkemmin määritettävissä varsinaisten suunnitteluvaiheiden yhteydessä. Seuraava hankesuunnitteluvaihe on erityisen merkittävä hankkeen kustannusten muodostumisessa.

Investointikustannukset tavoitehinta-arvion mukaan

Investointi kokonaisuudessaan n. 10,2 M €

- peruskorjauksen osuus n. 7,8 M €
 - josta vesikatton korjauksen osuus n. 1,2 M €
- laajennuksen osuus n. 2,4 M €

Hepolan koulun tasearvot 31.12.2020:

Päärakennus 943 000 €.

Erillinen piharakennus n. 199 000 €.

Laskennassa käytettävillä korkokannoilla on merkittävä vaikutus elinkaarikustannusten nykyarvoon. Erityisesti pidemmällä tulevaisuudessa aiheutuvien kustannusten nykyarvoon korkokannat vaikuttavat voimakkaasti. Investointikustannusten osalta peruskorjausvaihtoehto on edullisempi. Viidenkymmenenvuoden elinkaarikustannuksia tarkasteltaessa korkokannoilla 0 % ja 3 % uudisrakentamismuutoksen kustannukset ovat samaa tasoa kuin peruskorjausvaihtoehtossa, jopa jonkin verran alhaisemmat. Korkokannalla 6 % peruskorjaus osoittautui edullisemmaksi.

Talousarviossa TA2021 hanke on esitetty toteutettavaksi suunnitelmavuosilla 2025 – 2027. Talousarviota TA2021 laadittaessa olettamana oli, että nykyisen erillISRakennuksen peruskorjaukseen ei ole perusteltua investoida (korjausten kustannusarvio n. 1,2 M €).

Väistötilakustannukset:

Myllymäen koulun piha-alueella kunnan omistuksessa olevien väistötilojen ylläpitokustannukset ovat n. 100 000 euroa / vuosi.

Mikäli päädytään ratkaisuun, jossa tarvitaan väistötilat koko koulutoiminnalle, tulee varautua lisäkustannuksiin, joita ei ole esitetty elinkaarikustannuslaskennassa. Referenssikohteessa vastaavan laajuisten väistötilojen kustannukset ovat muodostuneet seuraavasti:

Kuljetus- asennus-, purku- ja poiskuljetuskustannukset n. 820 000 euroa

Kuukausivuokra n. 10 000 €.

Lisäksi väistötilojen pystyttämiseksi kustannuksia aiheuttavat maa-alueen mahdollinen vuokra- tai hankintahinta, maanrakennuksen kustannukset väistötilojen perustamiselle, väistötilojen liittämiseksi kunnallisteknisiin verkostoihin sekä ylläpitokustannukset, kuten esim. lämmitys.

Kustannukset on arvioitu 2021 hintatasossa.

7 VAIHTOEHTOJEN ARVIOINTIA

Koulukiinteistön tontti, sekä vallitsevat maanomistusolot asettavat rajoitteita tarpeiden toteuttamiselle. Tarveselvitysvaiheessa on alustavasti tutkittu erilaisia toteutusvaihtoehtoja tarpeiden ratkaisemiseksi. Erityisopetuksen tavanomaisesta poikkeavat tilatarpeet on perusteltua toteuttaa lisärakentamalla. Samalla voitaneen ratkaista rakentamisen aikainen erityisopetuksen väistötarve, eikä erillisiä väistötiloja tarvinnut toteuttaa Hepolan tontille. Hepolan piha-alueella olevan viipalekoulun rakennuksen korjaamisella ei saavuteta toiminnallisia hyötyjä. Alun perin tilapäiseksi tarkoitettua rakennuksen korjaamiseksi teknisine puutteineen ei arvioida olevan taloudellisesti perusteltua.

Taloudellisista syistä on päädytty tarkastelemaan ainoastaan nykyisen rakennuksen korjaus- ja lisärakentamismuutosta. Uudisrakentamisen kustannuksia tutkittiin vaihtoehtoisessa mielessä. Ks. Kohta 5.

Täysimittainen uudisrakentaminen nykyiselle Hepolan tontille ei ole perusteltua eikä tarkoituksenmukaista. Se edellyttäisi väistötilojen toteuttamista toisaalle koko rakennushankkeen ajaksi. Vammaisopetukselle asetettava väistötilatarve poikkeaa merkittävästi tavanomaisesta yleisopetuksen tilatarpeista ja lisäksi väistötilakustannuksia.

8 JOHTOPÄÄTÖKSET

Tarveselvitysryhmä esittää yksimielisesti, että toimenpiteisiin Hepolan koulun tilojen saattamiseksi turvallisiksi, terveellisiksi ja toiminnallisiksi on tarpeen ryhtyä välittömästi käynnistämällä hankesuunnittelu vaiheittain. Hankesuunnittelun ensisijaisena lähtökohtana on ratkaista tarpeet peruskorjauksella ja lisärakentamisella sekä olemassa olevan, alun perin tilapäiskäyttöön tarkoitettua erilliskorjauksen purkamisella.

Aikataulullisista syistä vesikatkon korjaukseen liittyvä suunnittelu suoritetaan ennen peruskorjauksen ja laajennuksen suunnittelua. Valittu vaiheistus sisältää joitakin riskejä tulevien peruskorjausratkaisujen vaikutusten osalta.

Vesikatkon korjaamiseksi 2022, hanke-, yleis- ja toteutussuunnittelu on tarpeen käynnistää kesäkuussa 2021.

Koko hankkeen hankesuunnittelu aikataulutetaan alkavaksi tammi-helmikuussa 2022.

9 HANKKEEN ALUSTAVA AIKATAULUTUS

Hanke on riippuvainen Myllymäen koulun rakennushankkeesta. Hepolan koulun yleisopetuksen väistötiloina tullaan hyödyntämään Myllymäen koulun piha-alueella olevia, tällä hetkellä Ehnroosin koulun ja myöhemmin 2022 alkaen Myllymäen koulun käytössä olevia väistötiloja. Myllymäen ja Hepolan koulujen alustavat hankeaikataulut liitteenä.

Vesikattomuutoksen hanke-, ehdotus- yleis- ja toteutussuunnittelu:	6 - 12 / 2021
Vesikattomuutoksen kilpailutus:	1 - 2 / 2022
Vesikattomuutoksen toteutus:	4 - 8 / 2022
Laajennuksen ja peruskorjauksen hankesuunnittelu:	1 - 6 / 2022
Laajennuksen ja peruskorjauksen ehdotus-, yleis- ja toteutussuunnittelu:	1 - 12 / 2023
Laajennuksen ja peruskorjauksen hankinnan kilpailutus:	8 - 9 / 2024
Laajennuksen ja peruskorjauksen toteutus, vaihe 1 (laajennus):	4 / 2025 - 4 / 2026
Laajennuksen ja peruskorjauksen toteutus, vaihe 2 (peruskorjaus):	7 / 2026 - 5 / 2027
Laajennuksen ja peruskorjauksen toteutus, vaihe 3 (purku ja pihat):	7 / 2027 - 9 / 2027

LIITTEET

- LIITE 1: Kosteus- ja sisäilmatekniset korjaustarveselvitykset, 24.4.2020,
Sweco Asiantuntijapalvelut Oy
- LIITE 2: Hepolan koulun elinkaarikustannuslaskelma,
12.2.2021, Ossi Kujala ja Kari Nöjd, Sweco Asiantuntijapalvelut Oy
- LIITE 3: Hepolan ja Myllymäen koulujen rakennushankkeiden
alustavat aikataulut 22.2.2021
- LIITE 4: Keskusta-alueen kouluverkko ja asemakaava-alueiden laajenemissuunnat
- LIITE 5: Kehityskuvaselostus väestö