

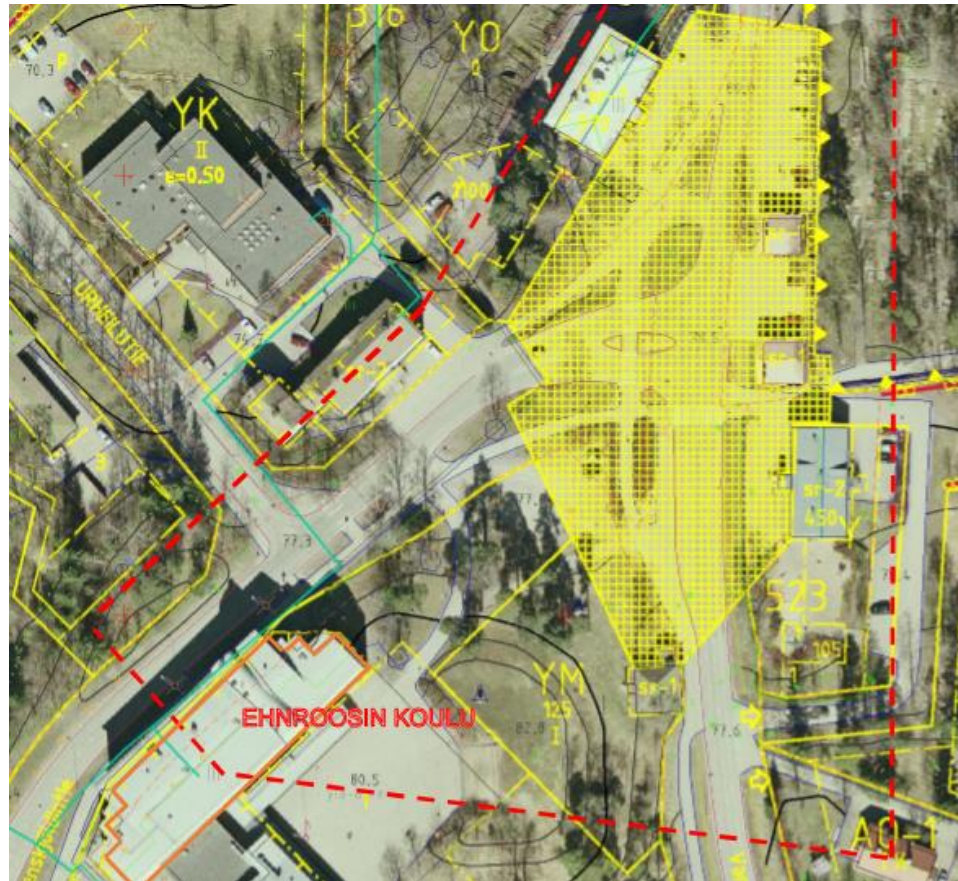
KIRKONMÄKI JA TORIPLAANI

Miljööanalyysi

Viheralueiden inventointi

Sopeuttamisohjelma (Ehnroosin koulun uudisrakennus)

Toriplaenin rakennustapaohje



RAPORTTI 21.11.2016 **VERSIO**

FM Teija Ahola, Selvitystyö Ahola

PERUSTIEDOT

Raportointi

*Toriplaanin miljöönanalyysi, 21.11.2016, Teija Ahola FM, Selvitystyö Ahola, konsultti
Keskustan viheralueiden inventointi?*

*Ehnroosinmäen kasvillisuuskartoitus 24.8.2016, Arja Aalto, Mäntsälän kunta
Loppuraportti: Toriplaanin rakennustapaohje, xx.xx.201x, työryhmä*

Hankkeen vetäjä

*Mäntsälän kunta, Tekniset palvelut ja Maankäyttöpalvelut,
yhteyshenkilö Tapio Sillfors*

Työryhmä

*Tapio Sillfors asemakaavainsinööri, Mäntsälän kunta
Teija Ahola, FM, Selvitystyö Ahola, konsultti
Riitta Niskanen, tutkija Lahden museot*

*Arja Aalto, ympäristösuunnittelija, Mäntsälän kunta
Asko Määttänen, katupäällikkö, Mäntsälän kunta
Matti Sulonen, suunnitteluinsinööri kadut kunnallistekniikka, Mäntsälän kunta
Mikko Seppälä, kirkkoherra Mäntsälän SRK
xxx xxxx, Mäntsälän SRK
Joni Skog, rakennusarkkitehti/rakennustarkastaja, Mäntsälän kunta
Ilari Salmi, rakennusarkkitehti, Mäntsälän kunta
Soile Karhinen, tilapäällikkö Mäntsälän kunta
Pertti Palmroos rakennusarkkitehti*

Kokoukset

*Aloituskokous 28.4.2016, Mäntsälän kunnantalo
Työpalaveri ja maastokäynti 26.10.2016, Mäntsälän kirkonmäki (Sillfors, Salmi, Aalto, Niskanen ja Ahola)
Työpalaveri xx.12.2016
Työryhmän kokous xx.xx.2016*

Sisällys

1	Perustiedot kunnasta	5
2	Miljööanalyysin taustatiedot.....	6
2.1	Johdanto	6
2.2	Alueen suojelua koskevat tavoitteet ja päätökset	7
2.3	Menetelmät.....	15
3	Maisema ja miljöö	16
3.1	Maisemarakenne	16
3.2	Taajamamaisema ennen ja nyt; muutokset laajassa maisemakuvassa	17
3.3	Lähimaisemana ennen ja nyt.....	22
3.4	Mikä toriplaani?.....	25
4	Kirkonmäen ja toriplaanin historiallinen kehys	26
5	Kirkonmäen rakennettu ympäristö: väylät ja rakennukset	29
5.1	Liikenneväylät Toriplaanin ympärillä.....	29
5.2	Rakennukset	35
5.2.1	Seurakunnan toimitilat ja maanomistus	36
5.2.2	Kunnan toimitilat ja maanomistus	43
5.2.3	Muut rakennukset	49
6	Miljööanalyysi.....	50
6.1	Miljöötyytit	50
6.2	Tilan elementit.....	51
6.3	Viheralueet	54
7	Kirkonmäen vahvuudet ja uhat	58
7.1	Arvot	58

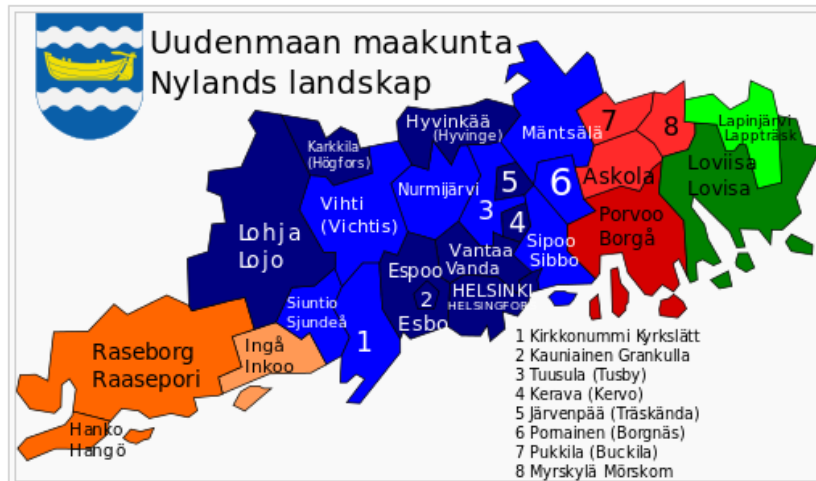
7.2	Lähtökohta	59
7.3	Vahvuudet	60
7.4	Uhkatekijät, muutosherkkyys	61
7.5	Kehittämisideoita ja suosituksia	62
8	Lähdemateriaali	64

1 Perustiedot kunnasta

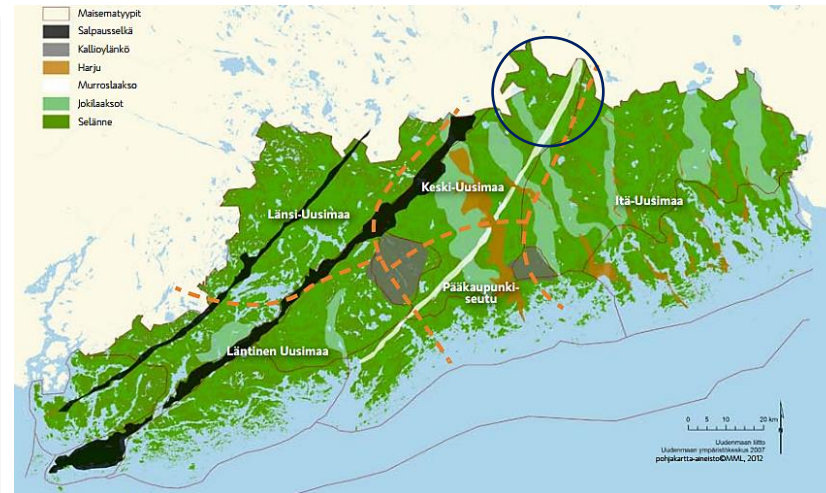
Mäntsälän pinta-ala on 596,11 km², josta 15,25 km² on sisävesiä. Mäntsälässä on asukkaita hieman yli 20 000. Kunnan väkiluku on kasvanut 4000:llä tämän vuosituhannen puolella. Noin puolet kuntalaisista asuu kuntakeskuksessa? Maatalous oli mäntsäläläisten tärkeä toimeentulon lähde vielä 1950-luvulla, jolloin 67 % asukkaista sai toimeentulonsa maanviljelyksestä. Tänäpäin tuo luku on vain 5,4 %. Nykyisistä elinkeinosektoreista merkittävin on palveluala, joka työllistää noin 40 % mäntsäläläisistä.

Mäntsälä sijaitsee Uudenmaan maakunnassa ja kuuluu Helsingin seutukuntaan: Helsinki, Espoo, Hyvinkää, Järvenpää, Karkkila, Kauniainen, Kerava, Kirkkonummi, Lohja, Mäntsälä, Nurmijärvi, Pornainen, Sipoo, Siuntio, Tuusula, Vantaa, Vihti. Helsingin metropolialue käsittää Helsingin lisäksi pääkaupunkiseudun kuntia sekä kehyskuntia, Mäntsälän lukeutuessa jalkimmaisiiin.

Mäntsälästä on 25 kilometriä Järvenpäähän, 28 kilometriä Hyvinkäälle, 34 kilometriä Orimattilaan, 38 kilometriä Porvooseen, 46 kilometriä Lahteen ja 60 kilometriä Helsinkiin. Liikenteellisesti edullisella paikalla sijaitseva Mäntsälä on vireä ja muuttovoittoinen kunta pääkaupunkiseudun välittömässä läheisyydessä. 100 km säteellä Mäntsälästä asuu lähes 2 milj. ihmistä. Kirkonkylä on pysynyt kunnan keskustaajamana.



Kuva: Helsingin seutukunnan kunnat merkitty sinisellä. Uusimaa jakaantuu neljään seutukuntaan ja 26 kuntaan, joista kolmesta on kaupunkeja. Maakunnasta on kuntaliitosten myötä hävinnyt 24 kuntaa, joista kaksi oli kaupunkeja.



Kuva: Kulttuuriseutujako. Uudenmaan liitto on 2012 valmistuneessa kulttuuriympäristöjä koskevassa selvityksessä luonut kulttuuriseutujaon, joka perustuu maakunnan aluerakenteen kehitykseen ja maiseman suurmuotoihin. Mäntsälä luetaan Keski-Uuteenmaahan, jonka kulttuuriympäristössä painottuu nuorempi rautatien myötä syntynyt kerrostuma, vaikka maanviljelyllä on edelleen tärkeä sija maisemassa. / Karttakuva © Uudenmaan liitto, Missä maat on mainioimmat, 2012.

2 Miljöanalyysin taustatiedot

2.1 Johdanto

Ensimmäisessä vaiheessa miljöanalyysin kohdealueena on Mäntsälän kuntakeskuksessa, kirkonmäellä sijaitseva aukio ja sitä rajaavat tiealueet ja kiinteistöt, jotka sisältyvät kirkonkylän osayleiskaavan osoittamaan taajamakuullisesti arvokkaaseen alueeseen, joka suurimmaksi osaksi on myös Mäntsälän kirkonmäki -nimistä valtakunnallisesti merkittävää rakennettua kulttuuriympäristökokonaisuutta.

Ydinalueena on, nk. Toriplaani, joka on osoitettu voimassa olevassa asemakaavassa erityisalueeksi. Kirkkomaan edusta on perinteinen kokoontumispaikka ja 1900-luvun alusta myös kirkonkylän tori. Nykyään aukio on nykyään pysäköinti-, tie- ja katualuetta. Kirkonmäki rajautuu pohjoisessa Mäntsälänjokeen, idässä Mäntsälän kartanon puisto- ja peltomaihin, lännessä ja etelässä asuinalueisiin.

Toisessa vaiheessa tarkastellaan koko taajamakuullisesti arvokasta aluetta.

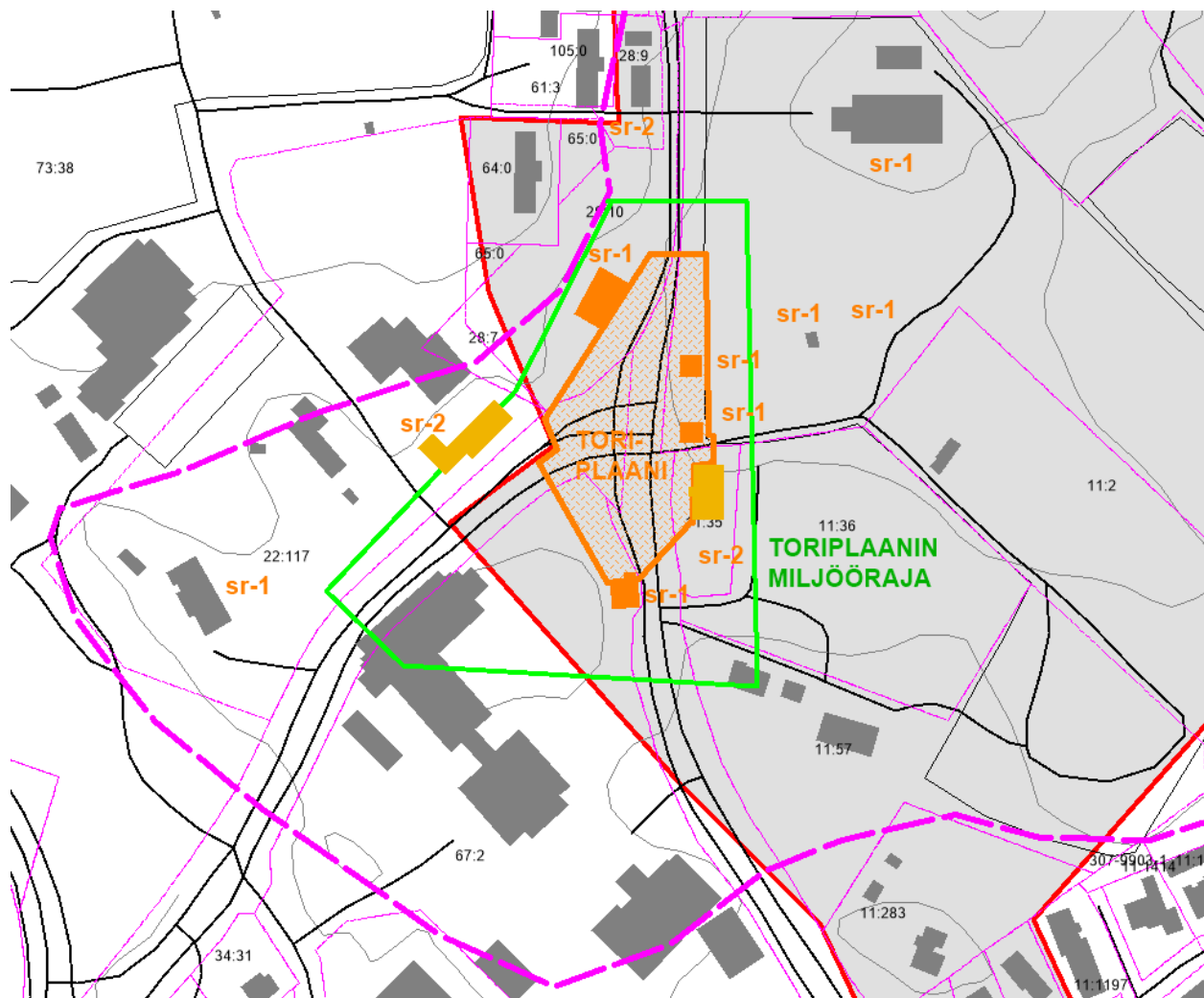
Miljöanalyysi on laadittu Mäntsälän kirkonmäen ajankohtaisia suunnittelu- ja kehittämishankkeita varten. Niistä käynnissä on Ehnroosin mäellä rakennettavan uuden koulukeskuksen suunnittelu ja asemakaava kortteliin 502 (Aspelundin asemakaava). Toriplaanin miljööseen syntyi vuonna 2016 Ehnroosin koulun purkamisen myötä aukko, joka pitää sopeuttaa kokonaisuuteen myös väliajaksi ennen korvaavan rakennuksen rakentamista. Miljöanalyysi on lähtöaineistona Toriplaanin rakennustapaohjeistukselle, jota laaditaan ohjaamaan rakentaminen, torialue, hautausmaan liittyminen, puistot, liikennejärjestelyt ja muut toiminnot historiallisia arvoja korostavaksi kokonaisuudeksi. Miljöanalyysia voidaan lisäksi käyttää alueen muun maankäytön suunnittelun taustatietona ja keskustaympäristön kaupunkikuvallisessa ja toiminnallisessa kehittämisessä.

Raportti sisältää kohdealueesta tehdyn miljöanalyysin eli alueen historiallisten ja kaupunkikuvallisten erityispiirteiden ja visuaalisen luonteen kuvauksen sekä eri tekijöiden ja kokonaisuuden merkittävyyden arvioinnin, joka tehtiin yhteistyössä Päijät-Hämeen maakuntamuseon kanssa.

Miljöanalyysin laati Selvitystyö Ahola / FM Teija Ahola Mäntsälän kunnan toimeksiannosta. Kasvillisuusinventoinnin laati suunnittelija Arja Aalto Mäntsälän kunnasta. Rakennustapaohjeistuksen ja reunaehdot Ehnroosin koulun rakentamiselle laadittiin selvitystä varten perustetussa työryhmässä.

2.2 Alueen suojelua koskevat tavoitteet ja päätökset

Kohteena olevaa Toriplaania ja sen lähiympäristöä käsittelevään karttakuvaan on merkitty rakennukset ja alueet, joihin kohdistuvat suojelliset tavoitteet perustuvat maankäyttö- ja rakennuslaista tuleviin valtakunnallisiin alueidenkäyttötavoitteisiin (RKY-inventointi) ja asemakaavan suojelumääräyksiin.



KARTTASELITE

Työtä varten rajattu toriplaanin miljöörajaus

Asemakaava

- Rakennus, sr-1 kaavamerkintä
- Rakennus, sr-2 kaavamerkintä
- Toriplaani kaavamerkintä

RKY -inventointi

- Valtakunnallisesti merkittävä rakennettu kulttuuriympäristö

Osayleiskaava

- alue, sk-1 kaavamerkintä

Kirkko	sr-1
Hautakappelit 2	sr-1
Kunnantalo	sr-1
Lainajvästön makasiinit 2	sr-1
Pitäjäntupa	sr-1
Pappilan päärakennus	sr-1
Säästöpankkitalo	sr-2
Vanha seurakuntatalo	sr-2
Heissa (ent. koulu)	sr-2

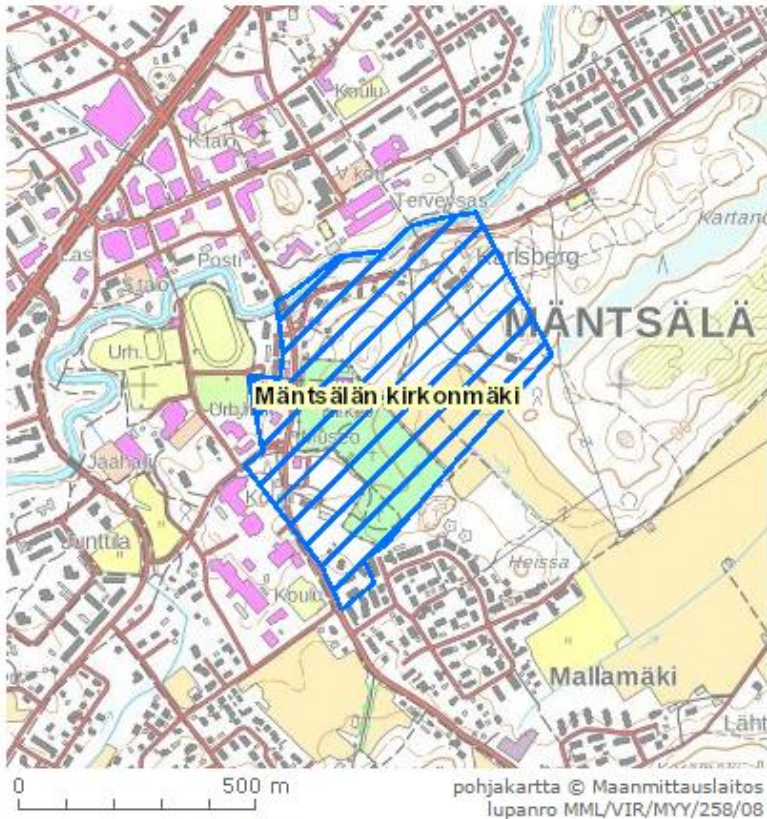
Miljöörajaukseen sisältyvät suojelurakennukset on korostettu värillä.

Maankäyttö- ja rakennuslaki (MRL)

Valtakunnalliset alueidenkäytön tavoitteet, valtioneuvoston päätös 22.12.2009: Tavoitteet perustuvat rakennetun ympäristön osalta Museoviraston inventointiin valtakunnallisesti merkittävistä rakennetuista kulttuuriympäristö (RKY).

Mäntsälän kirkonmäki, johon sisältyy: *kartano; kirkko; kylä; lainamakasiini; muu hallintorakennus; pappila; tori; (ympäristön nykyluonne: kirkonkylä).*

– On tärkeää huomata, että vaikka kirkkoherranpappila jää aluerajauksen ulkopuolelle, niin se mainitaan kohdekuvaukseen liittyvässä luettelossa, joka määrittelee aluekohteeseen sisältyvät tekijät.



Kunta: Mäntsälä
Nimi: Mäntsälän kirkonmäki

Kuvaus

Mäntsälän kirkonmäki muodostaa pitäjän kunnalliselämän historiaa edustavan monipuolisen kokonaisuuden, johon kuuluvat kirkko hautausmaineen, lainamakasiinit, entinen pitäjätupa ja kunnantalo, entinen vanha toriaukio sekä Mäntsälänjoen varrella sijaitseva Mäntsälän kartano.

Kirkonmäkeä hallitsee 1800-luvun lopulla rakennettu tornillinen tiilikirkko. Kirkon ulkomuurit ovat puhtaaksimuurattua tiiltä. Kivimuurin ympäröimällä, useaan otteeseen laajennetulla hautausmaalla on Kuhlefelt- ja Sederholm -sukujen hautakappelit. Ilmari Wirkkalan suunnittelema sankarihautausmaa on vuodelta 1946.

Kirkonmäellä sijaitsevat hirsiset lainamakasiinit ovat peräisin 1800-luvun alusta ja entinen pitäjätupa vuodelta 1854. Pitäjätupa on rakennettu Mäntsälän ensimmäiseksi kunnantaloksi. Tiilinen kunnantalo on vuodelta 1936.

Kirkonmäen maisemaan liittyy sen koillispuolella sijaitsevan Mäntsälän kartanon (Karlsberg) talouskeskus. Rakennuksia ympäröi vanha puisto. Puinen päärakennus 1780-luvulta on mansardikattoinen ja pihapiirissä on toinen pienempi asuinrakennus 1700-luvulta.

Historia

Mäntsälän kappeli kuului alkuun Porvoon laajaan emäseurakuntaan. Pienen kappeliseurakunnan ensimmäinen kirkko rakennettiin todennäköisesti 1500- ja 1600-lukujen vaihteessa Mäntsälän kylään mäelle, jolla myöhemmätkin kirkot ovat sijainneet. Mäntsälän nykyinen kirkko rakennettiin 1862-1866. Sen suunnitteli arkkitehti Jean Wik intendentinkonttorissa E.B. Lohrmannin johdolla.

Mäntsälän pitäjätupa valmistui 1854 ja kunnantalo 1936 Väinö Siikosen rakentamana. Pitäjätupa toimi alkuperäisen käytön loputtua mm. sairas- ja ruumishuoneena, asuntolana ja kirjastona. Se muutettiin kotiseutumuseoksi 1965.

Mäntsälän kartano muodostettiin 1600-luvulla viidestä tilasta. Päärakennus valmistui 1780-luvulla ja se sai nykyasunsa 1890-luvun korjauksessa.

Suora lainaus: RKY -kohdekuvaukset,

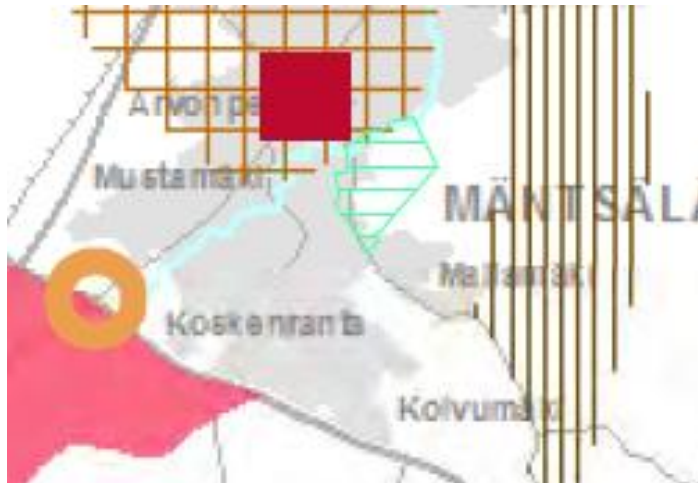
http://www.rky.fi/read/asp/r_kohde_det.aspx?KOHDE_ID=3955

Uudenmaan maakuntakaavat

Ympäristöministeriö vahvisti Uudenmaan maakuntakaavan vuonna 2006. Lainvoiman kaava sai korkeimman hallinto-oikeuden päätöksellä vuonna 2007. Tätä kokonaisuusmaakuntakaavaa täydentää kolme vaihekaavaa, jotka ympäristöministeriö on vahvistanut 2010 (KHO 2012), 2014 (KHO 2016) ja 2012 (KHO 2014). Uudenmaan maakuntakaavassa osoitettiin valtakunnallisesti (RKY 1993) ja maakunnallisesti merkittävät rakennetut kulttuuriympäristöt (alueet, tiet, kohteet).

Voimassa olevassa 2. vaihemaakuntakaavassa osoitettiin valtakunnallisesti merkittävät rakennetut kulttuuriympäristöt Museoviraston laatiman päivitetyn valtakunnallisen inventoinnin pohjalta (lähde: RKY 2009). Kaavakarttaan on merkitty turkoosilla vaakaviivoituksella, viivalla tai neliö-symbolilla *Kulttuuriympäristön vaalimisen kannalta tärkeä alue, tie tai kohde*. Mäntsälän kirkonkylään on osoitettu yksi aluemarkinta, johon sisältyvät kolme aluekokonaisuutta: **Mäntsälän kirkon miljöö** (lähde: RKY 2009 -inventointi), **Mäntsälän kirkon miljöö 38,4 ha (1)** ja **Mäntsälän kartano 26,8 (2)** (lähde: Uudenmaan liiton teettämä julkaisematon inventointi kulttuurihistoriallisista ympäristöistä ja kohteista).

Valmisteilla on 4. vaihekaava, jossa määritellään kehittämissinjat mm. kulttuuriympäristöille. Vuonna 2012 valmistunut Uudenmaan liiton selvitys *Missä maat on mainiommat* on uusi pohja-aineisto kulttuuriympäristöjen tarkasteluun. Täydentäviä selvityksiä on laadittu kaavahankkeen aikana häiriöitä aiheuttavista muutoksista maisemassa, kulttuurihistoriallisesti arvokkaista teistä ja reiteistä, maaseudun maisema-alueista sekä rannikon ja saariston kulttuuriympäristöjen osalta.



Osasuurennos Uudenmaan 2. vaihemaakuntakaavasta,



Osasuurennos 4. vaihemaakuntakaavan kaavaehdotuksesta (4.12.2015)

Uudenmaan 4. vaihemaakuntakaavan ehdotukseen on merkitty turkoosilla vaakaviivoituksella *Maakunnallisesti merkittävä kulttuuriympäristö* ja turkoosilla reunaviivallisella pystyviivoituksella valtakunnallisesti merkittävät RKY 2009 -aluekokonaisuudet. Mäntsälän kirkonkylään on osoitettu kaksi aluemarkintaa: **Mäntsälän kirkonmäki** (RKY 2009) ja **Mäntsälän kirkon ja kartanon ympäristöt** (Uudenmaan liiton selvitys, 2012, nro 182). Alueet ovat päällekkäisiä, jälkimmäinen on hieman RKY-aluetta laajempi.

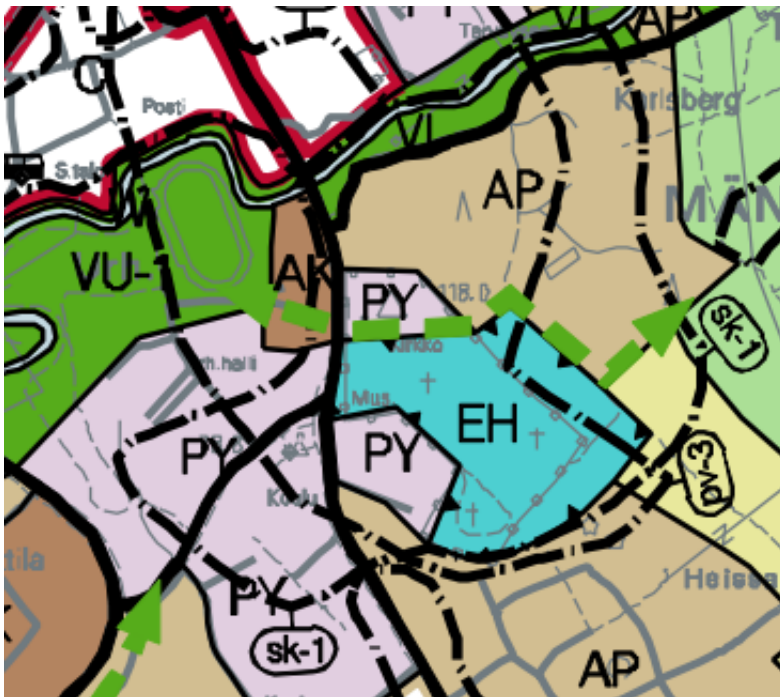
Molemmissa merkinnän kuvauksessa todetaan: *Alueilla, joille on aluevarausmerkinnällä osoitettu käyttötarkoitus, ensisijaisen maankäyttömuodon määrittelee aluevarausmerkintä.*

Valtakunnallisesti merkittävien kulttuuriympäristöjen suunnittelumääräys: *Alueiden käytössä on varmistettava, että valtakunnallisesti merkittävät kulttuuriympäristöjen ja luonnonperinnön arvot säilyvät. Alueen yksityiskohtaisemmassa suunnittelussa on arvioitava ja sovitettava yhteen maakuntakaavassa osoitetun käyttötarkoituksen mukainen maankäyttö sekä alueen maisema- ja kulttuuriympäristöarvot.*

Maakunnallisesti merkittävien kulttuuriympäristöjen suunnittelumääräys: *Yksityiskohtaisemmassa suunnittelussa, rakentamisessa ja käytössä on otettava huomioon maakunnallisesti arvokkaan kulttuuriympäristön vaaliminen. Kulttuuriympäristöä kehitettäessä on sen arvot otettava huomioon ja sovitettava yhteen maakuntakaavassa osoitetun käyttötarkoituksen mukaisen maankäytön kanssa.*

Kirkonkylän osayleiskaava 2020 (kv.14.6.2004)

Alueella on voimassa oikeusvaikutteinen Kirkonkylän osayleiskaava 2020, jonka kunnanvaltuusto on hyväksynyt 14.6.2004. Kirkonmäelle on keskittynyt julkisten palvelujen ja hallinnon aluetta (PY), joka luoteessa rajautuu urheilu- ja virkistyspalvelujen alueeseen, pohjoisessa, lounaassa ja koillisessa asuntoalueisiin (AK ja AP) ja idässä hautausmaa-alueeseen (EH).



Kirkonmäki aina pappilasta kartanolle on kaavassa osoitettu *taajamakuullisesti arvokkaaksi alueeksi (sk-1).*

Merkinnällä on osoitettu valtakunnallisesti merkittävä kulttuurihistoriallinen ympäristö (lähde: RKY 1993).

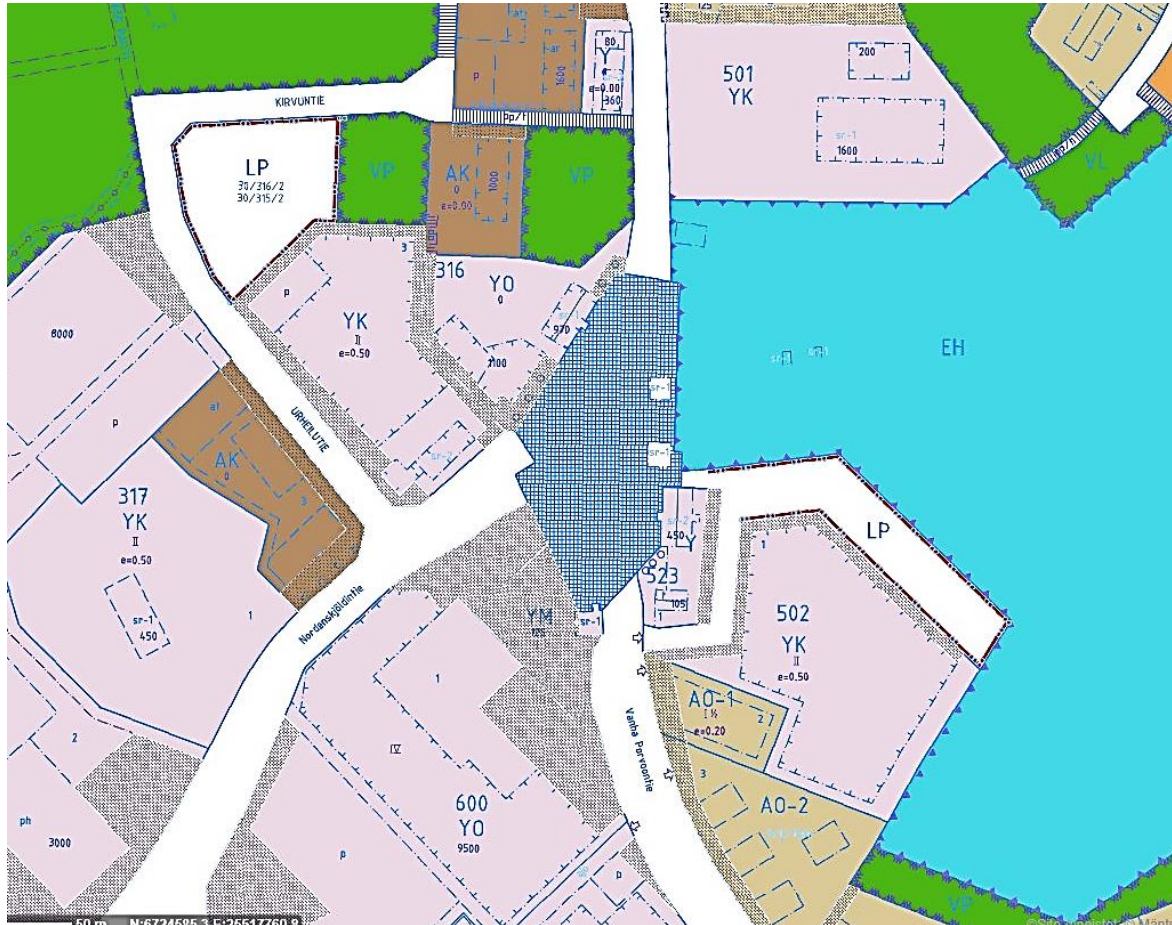
Kaavamääräyksessä todetaan, että *Alueen suunnittelussa ja toteutuksessa on turvattava alueen kulttuurihistoriallisen ympäristön ja arvokkaan rakennuskannan säilyminen. Alueen rakennuskannan suojelukysymykset ratkaistaan asemakaavassa. Aluetta koskevista suunnitelmista tulee pyytää museoviranomaisen lausunto.*

Kirkonmäki on pohjavesialuetta (pv-3 muu pohjavesialue).

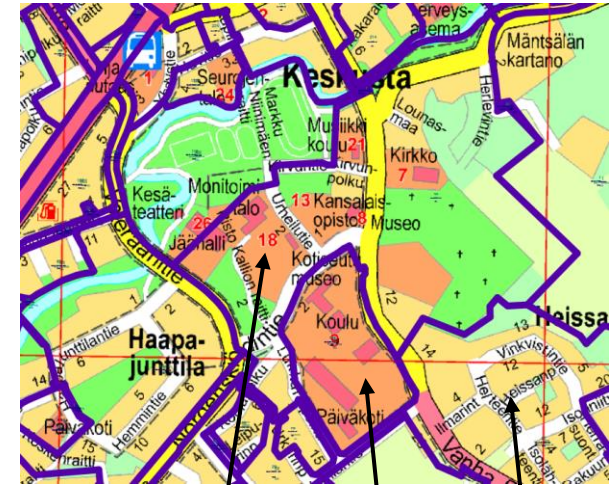
Asemakaavat

Kirkonmäkeä koskee asemakaava, joka on vahvistettu 12.11.1998. Ehnroosin mäen opetustoiminnan alueella on voimassa 26.05.2003 vahvistettu asemakaava ja hautausmaan eteläpuolella, Helteenmäen ympäristössä xxx vahvistettu asemakaava.

Kirkonmäen asemakaavassa 12.11.1998: *14 Rakennettu ympäristö: Kirkonmäki puistomaisine ympäristöineen on kauneinta säilynyttä kulttuurimaisemaa Mäntsälän keskustassa. Alue sisältää runsaasti sekä miljöö- että paikallishistoriallisia arvoja... Kirkon edusta on vanha kunnan keskus- ja "toriplaani" 1800-luvun lopulta, jolla sijaitsee myös paikallishistoriallisesti arvokkaita rakennuksia eri aikakausilta: esim. lainajyvätöt, kunnantupa viime vuosisadalta, vanha seurakuntakeskus sekä kunnantalo -30-luvulta, jotka rajaavat toriplaanin aluetta. Tavoitteena suunnitella historiallinen "Toriplaani"-alue kuntalaisia palvelevaksi julkiseksi juhlatorialueeksi, jota historialliset rakennukset reunustavat.*



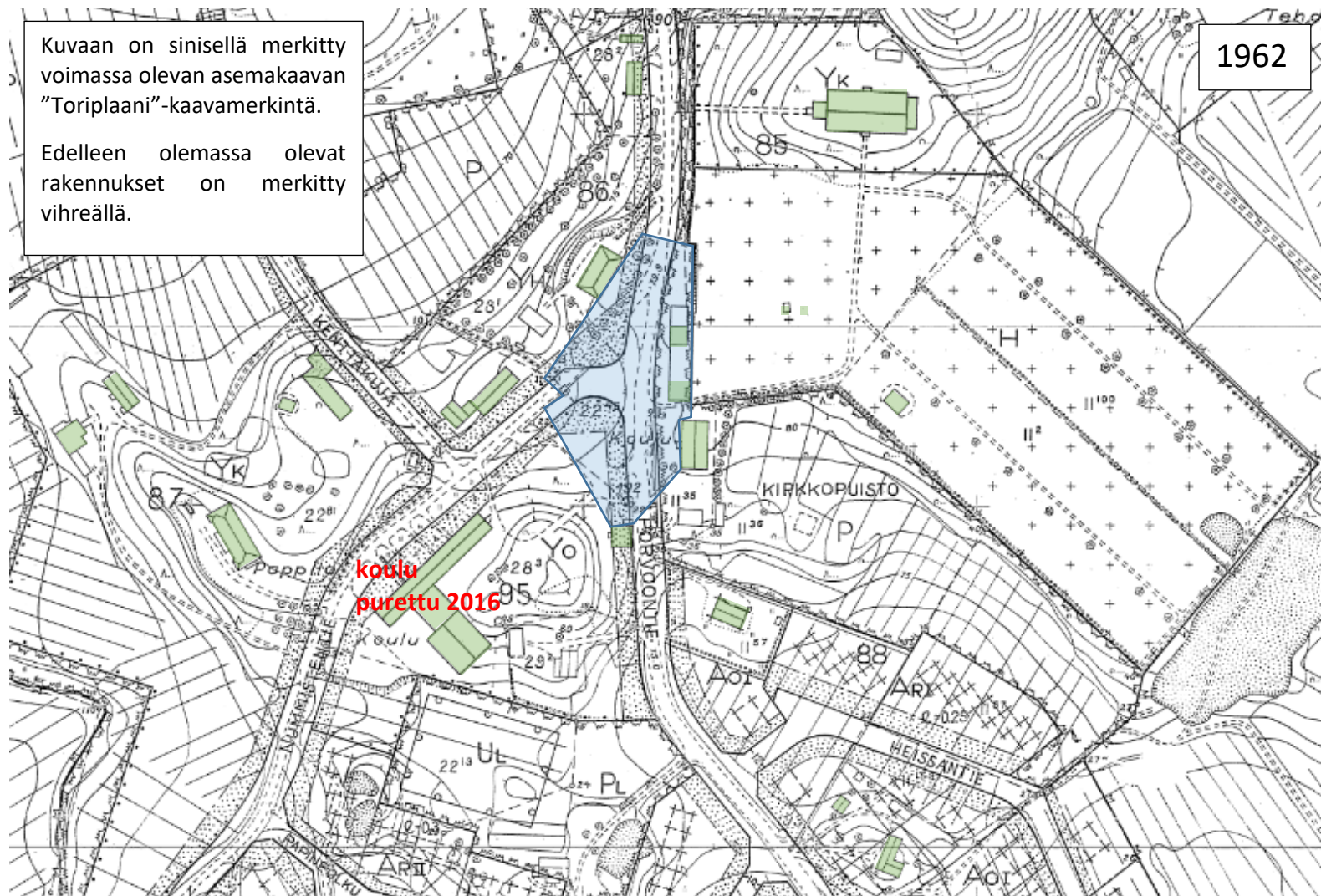
Keskustan asemakaavoitettu alue: (käytetty 12.8.2016)



Ak 12.11.1998

Ak 26.5.2003

Ak Ak xx,xx,xxxx



Ensimmäinen asemakaava valmistui vuonna 1962. Pitkälti vanhoja tielinjauksia noudattelevat liikennealueet saivat kaavassa enemmän tilaa. Vanha pitäjätupa ja säästöpankki ovat jääneet istutettaviksi tarkoitetuille alueille. Nummistentien liittymä (Nordenskiöldin katu) on suunniteltu hieman etelämmäksi, keskelle vanhaa toriplaania. Lukkarilan mäki etelässä on osoitettu palvelurakentamiseen ja Heissanmäen rinteet asumiseen. / Kirkonseudun rakennuskaava, lh. vahv. 27.12.1962.

Muut kulttuuriympäristön suojelua koskevat lait

Alueella ei ole rakennuksia, jotka olisi suojeltu lailla rakennusperinnön suojelemisesta.

Alueella ei ole tunnettuja kiinteitä muinaisjäänöksiä esihistorian ajalta. – Historiallisen ajan muinaisjäänösten inventointia ei ole tehty. Uudenmaan liiton teettämässä selvityksessä *Missä maat on mainioimmat* (2012) todetaan, että Mäntsälän osalta esihistoriallisten muinaisjäänösten inventointitilanne on huono. Kattavaa inventointia ei ole tehty myöskään historiallisen ajan muinaisjäänöksistä, kuten asutushistoriallisista kohteista.

Alueella on kirkkolailla (26.11.1993/1054) suojeltuja kohteita.

- Mäntsälän tiilikirkko on rakennettu ennen vuotta 1917, samoin hautausmaalla sijaitsevat kaksi hautakappelia.
- Hautausmaan vanha kiviaita on 1800-luvulta.

Kirkkolain 2 § mukaan *kirkollisia rakennuksia ovat kirkot ja kellotapulit, siunaus- ja hautakappelit sekä hautausmaalla olevat niihin rinnastettavat rakennukset. Kirkkopihan, sen ja hautausmaan aitaan ja porttiin sekä sankarihautausmaahan sovelletaan, mitä kirkollisista rakennuksista säädetään.*

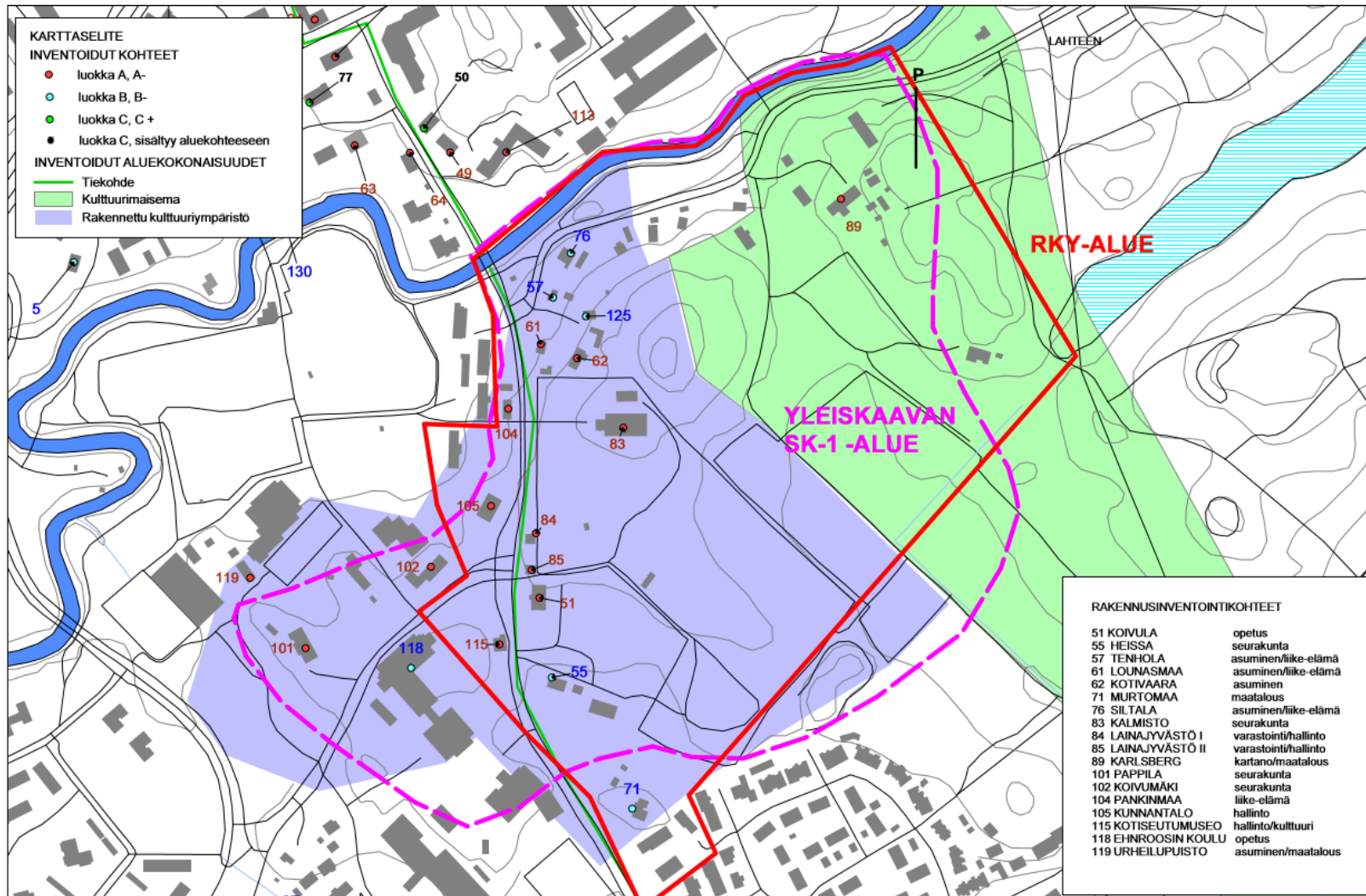
Kirkkolain 5 § mukaan *kirkollisen rakennuksen suojelun tavoitteena on turvata kirkollinen rakennettu kulttuuriympäristö osana kulttuuriperintöä, vaalia sen ominaisluonnetta ja erityispiirteitä sekä edistää sen kulttuurisesti kestävää hoitoa ja käyttöä. Kirkollinen rakennus, joka on rakennettu ennen vuotta 1917, on suojeltu suoraan lain nojalla. Kirkkohallitus voi määrätä tätä myöhemmin käyttöön otetun kirkollisen rakennuksen suojeltavaksi, jos suojelu on perusteltua rakennushistorian, rakennustaiteen, rakennustekniikan tai erityisten ympäristöarvojen kannalta. Kirkkohallitus päättää suojelusta omasta, seurakunnan, tuomiokapitulin tai Museoviraston aloitteesta. Rakennuksen suojelu käsittää myös sen kiinteän sisustuksen, siihen liittyvät maalaukset ja taideteokset sekä rakennuksen pihapiirin.*

Luonnon- ja ympäristönsuojelu

- Kirkonmäki on pohjavesialuetta.

Tärkeimmät pohjaveden suojelua koskevat kansalliset säädökset sisältyvät ympäristönsuojelulakiin (527/2014) ja vesilakiin (587/2011) sekä lakiin vesienhoidon ja merenhoidon järjestämisestä (20.11.2009/898). Ympäristönsuojelulain 17 § sisältää pohjaveden pilaamiskiellon.

MÄNTSÄLÄN RAKENNUSINVENTOINNIN PÄIVITYS 2013



Selvitystyö Ahola, 2013, 2016
 MTK (C) MML

Inventoinnin johtopäätöksissä kohteet luokiteltiin kolmiportaisesti: A erityisen merkittävät ja hyvin säilyneet kohteet, joilla on suuri paikallinen arvo ja intensiteetti, B merkittävät kohteet, jotka ovat edustavia ja kohtalaisen hyvin säilyneitä, intensiteettiä omaavia ja C maisemallista tai historiallista arvoa omaavat kohteet, joissa on tehty runsaasti muutoksia tai ne omaavat arvoa lähinnä osana arvokkaampaa kokonaisuutta.

2.3 Menetelmät

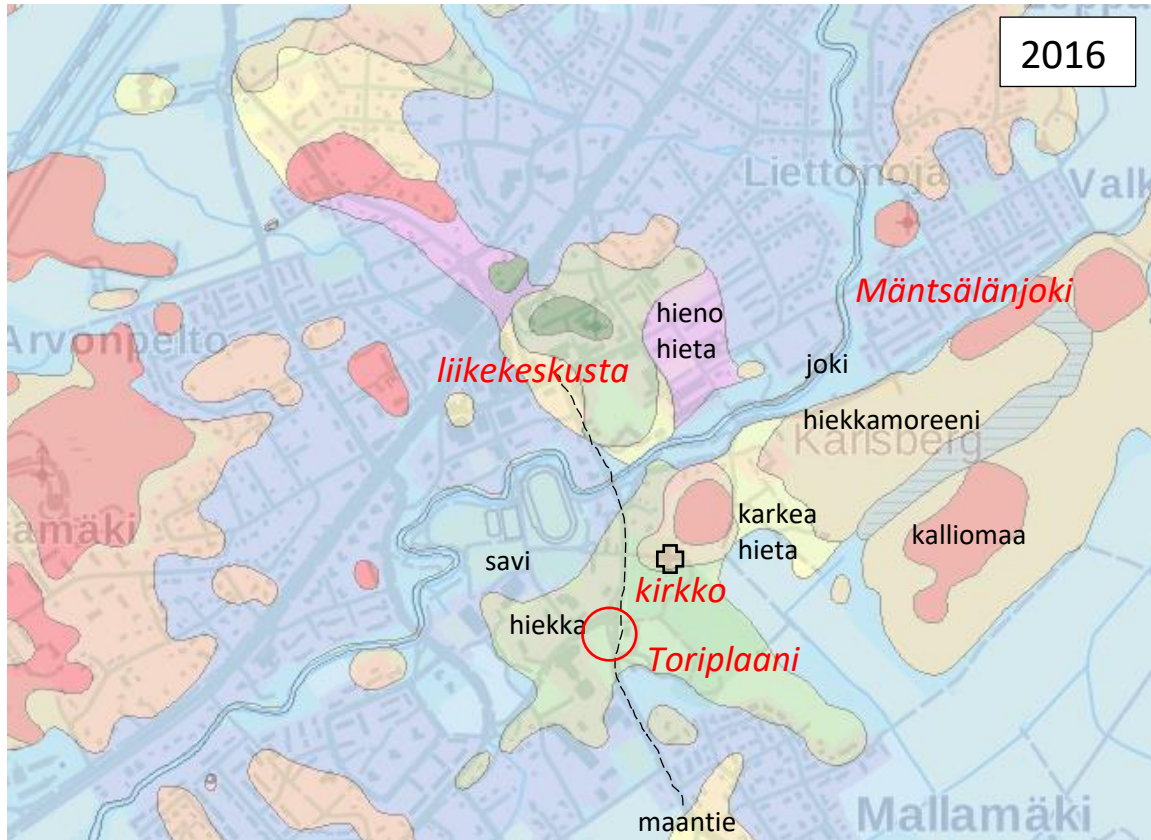
Täydennetään

3 Maisema ja miljöö

Asiasanat: Mäntsälänjoen jokilaakso, Mäntsälänharju

3.1 Maisemarakenne

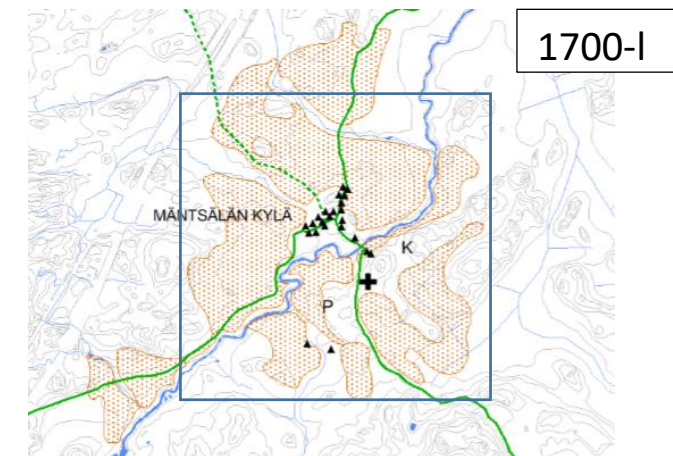
Mäntsälän keskustaajaman maisemakuvan perustana ovat Mäntsälänjoki ja sitä ympärivät savikot, moreenikumpareiden ja kalliomäkien mosaiikki sekä luoteesta kaakkoon suuntautuva katkonainen Mäntsälän harjumuodostuma. Topografialtaan keskusta-alue on melko vaihtelevaa ja pienipiirteistä.



Mäntsälän kirkonkylä on osa Keski-Uudenmaan halki kulkevaa laajaa kulttuuriympäristövyöhykettä, joka seuraa lounaasta koilliseen kulkevaa kallioperän murroslinjaa.

Taajama sijaitsee Mäntsälänjoen hedelmällisessä ja laakeassa jokilaaksossa, joen ja harjujaksoon kuuluvan kahden harjanteen, kirkonmäen ja Isomäen, solmukohdassa. Jokiuoma mutkittelee taajaman halki. Vedenpinta keskusta-alueella on hyvin alhaalla.

Nykyinen liikekeskusta on vanhan raittikylän paikalla, tienristillä. Taajama on laajentunut kylää ympäröineille peltomaille, kun ennen asutus keskittyi savimaiden keskeltä kohoaville mäki-alueille. Rungas maanotto on hävittänyt joen pohjoispuolella sijaitsevan Isomäen alkuperäinen luonnonmuodon. Kirkot ovat sijainneet aina samalla korkealla mäellä, joen etelärannalla.

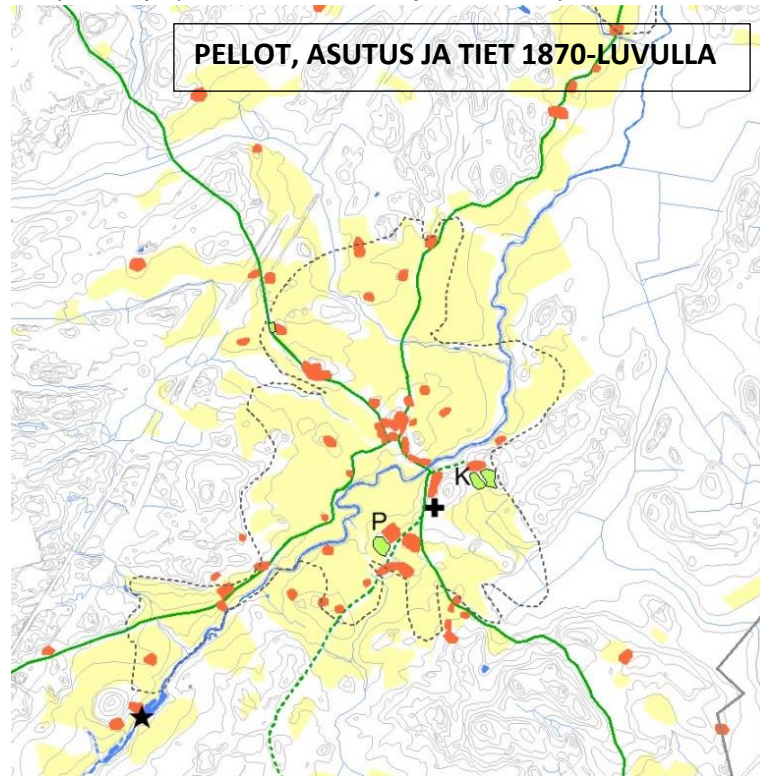


Pellot ruskealla rasterilla, maantiet vihreällä, joki sinisellä, asutusta osoittavat musta kolmiot, kirkkoa risti, P pappila ja K kartano.

3.2 Taajamamaisema ennen ja nyt; muutokset laajassa maisemakuvassa

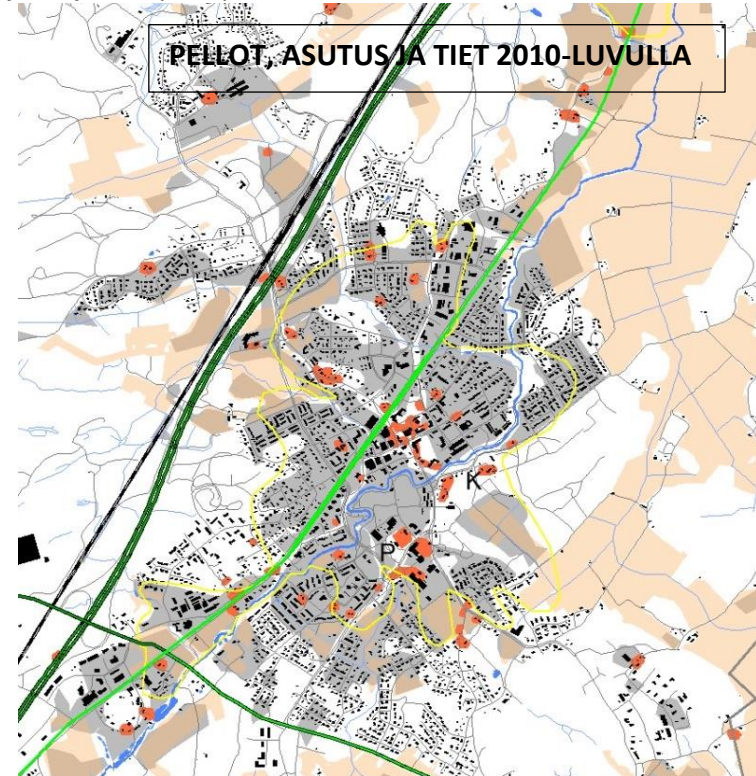
Asiasanat: kirkonkylä, kirkonmäki kylämaisemassa, rakennetun ympäristön tilat ja reunavyöhykkeet

Maatalouden aikaan saapuminen kirkonkylän keskusta tapahtui avoimesta tilasta suljettuun, rakennusten rajaamaan tilaan. Asutus tiheni vähitellen mäkien kautta saapuvien teiden varsilla. Tiivis, keskustamainen tila oli pieni. **Kirkko hallitsi maisemakuvaa** korkealta mäeltä. Maanteiltä avautui pitkiä näkymiä viljelysmaiden keskellä sijaitsevaan kylään. Moreenimuodostumat ja harjut näkyivät peltomaisemassa metsäisinä selänteinä.



KARTTASELITE

- peltomaat
- puutarhat
- yleinen maantie
- sivutie
- asutusta
- kirkko
- mylly
- K kartano
- P pappila
- peltomaavyöhyke 1700-luvulla



KARTTASELITE

- peltomaa
- peltomaa (viljelyksessä jo 1873)
- rakennus
- rautatie
- valtatie
- kantatie
- seututie
- asutusta (1873 tilanne)
- peltomaa (1873 tilanne)
- peltomaavyöhyke 1700-luvulla

Minkälaisen maiseman halki saavutaan Mäntsälän kirkonkylään eli keskustaajamaan tänä päivänä?

Kirkonkylätaajama on laajentunut joka suuntaan vanhan liikekeskustan ympärillä. Kirkonkylämäinen, väljä, mäille ja tien varsille ryhmittyvistä asutuksesta ja peltomaista muodostunut taajamamaisema on muuttunut kaupunkimaisen tiiviiksi rakennetuksi ympäristöksi, johon viheralueet muodostavat välitiloja. Kehityksen myötä avoimen ja suljetun tilan keskinäinen suhde on muuttunut. Vanhoista alueelle leimallisista elementeistä maisemassa ovat säilyneet laajat peltoaukeat kirkonkylän pohjois- ja itäpuolella ja peltoja reunustavat metsäselänteet, mutta joen maisemallinen merkitys on vähentynyt.

Pitkältä matkalta ovat taajaman sisään jääneet kaikki vanhimmat valtatielinjaukset, mutta myös sotien jälkeen rakennettu pikatie (Lahdentie). Tiivis taajamarakentaminen ulottuu etelässä aina Porvoontiehen, mutta lännessä asuntoalueet ovat laajentuneet liikenneväylien toiselle puolelle Lahden oikoradan Mäntsälän pysäkin houkuttelemana. Koillisessa ja idässä asuntoalueet rajautuvat edelleen laajaan maatalousalueeseen. Taajaman ja avaran peltomaiseman raja on nykyään jyrkkä, koska reunavyöhykkeiden asuntoalueet ovat kaupunkimaisen tiiviitä, suoraviivaisia ja mattomaisia. Pehmeämmin maisemaan asettuvat ne uloimmaisat, metsäsaarekkeille rakentuneet asuntoalueet, joiden kaavassa on otettu huomioon maaston korkeussuhteet ja luonne. Kirkonkylätaajama on nykyään niin laaja, tiivis ja puustoisten viheralueiden jakama, että sen sisään ei enää ulkopuolelta avaudu pitkiä näkymälinjoja, myöskään kirkko ei ole kaikille pääsisääntuloväylille näkyvä maamerkki. Poikkeuksen tekee suorana taajaman halki kulkeva Lahdentie. Pohjoisesta tullessa tie saapuu taajamaan peltoaukean halki ja kirkon torni näkyy pitkältä matkasta merkinä taajamasta.



Kuva: Vuosisataista jatkuvuutta on maisemakuvassa, kirkonkylän pohjoispuolelta, jossa taajamaan saapuminen tapahtuu avaran peltoaukean halki kirkontorni kiintopisteenä.



Kuva: Kirkonkylä kuvattuna 1800-1900-lukujen taitteessa mäkelännettä pitkin saapuvalta Hämeenlinnan tieltä (Sälinkääntie) Krakaun mäen suunnalta (Niinivirran mäeltä) kaakkoon. Vasemmalla Karhulanmäki ja oikealla Helsingintien taloja. Kyläraitin ja kirkonmäen välillä virtaavan Mäntsälänjoen rannat olivat maatalouden käytössä, kylän talot keskittyivät ylempiin teiden varsille ja hajanaisesti kumpareille peltojen keskelle. Puusto keskittyi harjuselänneille ja kalliomäille. / Mäntsälän kunnan kuvakokoelma, Juho Nurmisen postikortti.

Kuva (alh.): Sama kuvaussuunta, mutta hieman lähempää ja alemmaa. Taajaman sisään jäänyttä vanhaa Hämeenlinnan tien linjausta seurailee nykyinen Sälinkääntie - Mäntsäläntie. Se ei enää ole tien 1471 virallinen linjaus vaan uusi suurempi tieyhteys Sälinkään suuntaan ja oikoradan Mäntsälän asemalle kulkee etelämpää tasaisten peltomaiden halki. Sälinkääntien alkupäähän on rakennettu automarket, ja ajokaistojen väliin maanlaiseen pysäköintihallin katettu sisäänajo. Liedonhallin risteys on muutettu kiertoliittymäksi. Taustalla näkyy kirkontorni. / Teija Ahola 2014.





Kuva: Näkymä vanhalta Helsingintieltä itään, loivapiirteisen jokilaakson yli. Noin vuonna 1934 otetussa kuvassa erottuvat hyvin taajaman keskeiset maisematekijät, joki ja harjuselänne. Kylän puoleista Isomäkeä on muuttanut voimakas maa-aineksenotto. Rakentaminen on keskittynyt Kirkonmäeltä laskeutuva vanhan Porvoontien varteen. Kirkonmäessä erottuvat talot ovat edelleen olemassa. Lähinnä kirkkoa näkyy säästöpankkitalo ja sen piharakennus. / Kuvaaja Ilmari Helle, Wanhaa Mäntsälää -sivusto.

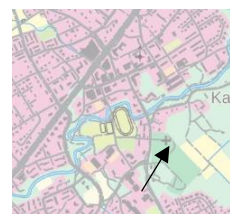


Kuva: Kuvassa saman joenmutka, mutta puusto rajaa näkymiä kirkon suuntaan. Nykyisen taajamamaiseman elementtejä ovat puistomaiset viheralueet.

Taajamassa jokiuoma on entisellä paikallaan, mutta vedenpinta pääsääntöisesti alempana kuin ennen. Rakentaminen on sulkenut rantapelлот, ja kasvillisuus reunustaa jokea, jonka havaitsee pääasiassa vain lähimaisemassa. Tällä kohden on vanhan Helsinkiin vieneen tien kohdilla katu eli Veteraanitie ja kevyenliikenteen väylä. Maaston korkoa on muuteltu täytöin. / Google StreetView -käydään ottamassa uusi kuva



Kuva: Etelästä kirkonkylälle saapuva Porvoontie kulki kumpuilevan peltomaiseman halki ennen kirkonmäelle nousemista. Kuva on otettu Lukkarilan suunnalta koilliseen. Oikealla näkyvä vaalea taitekattoinen talo on Solvilla ja kirkontornin alapuolella näkyy Solvillan sauna. Vasemmalla on Lavikaisen talon pääty ja sen takana yksi lainajvästön makasiineista. Solvillan edustalla koulun pelto. / Kuva 8901:2. Elsa Lehdon omistamat kuvat, Mäntsälän kunnan kuvakokoelma.



Kuva: Sama kuvausuunta, mutta hieman lähempää ja alemmaa. Vanha taajaman reuna-alue on jäänyt keskustarakentamisen sisään. Metsäisiä alueita on jäljellä. Uudisrakentaminen on ollut vähäistä. Taajamamaisemassa on tällä kohdin selvää jatkuvuutta.

Lukkarilan maat ovat nykyään opetustoiminnan käytössä, tielle laskeutuvat pellot piha- ja pysäköintialueina sekä kevyenliikenteen väylänä. Vanhan päärakennuksen paikalla on puinen uudisrakennus. Pitäjäntupaa vastapäätä sijaitseva Koivulan kiinteistö on rakennettu Lavikaisen talon tilalle. Makasiini on säilynyt. Heissanmäellä sijainnutta Solvillan taloa ei enää ole. Hieman alempana, entisen Ehnroosin koulun pellon reunalla on 1940–50-lukujen vaihteessa valmistunut puutalo, Heissa. Vanhaa Porvoontietä on korotettu ja linjausta samalla hieman suoristettu. / Teija Ahola 2013.

3.3 Lähimaisemana ennen ja nyt



Kirkonmäki on säilyttänyt alkuperäistä luonnettaan. Etenkin keskustasta lähestyttäessä kadulle avautuvalla rinteellä rakenne on muuttunut hämmästyttävän vähän, toki lähemmin tarkasteluna vanhojen piha-alueiden rakentamistapa on kokenut muutoksia, puusto lisääntynyt ja katua perusparannettu.

Keskeisimpiä elementtejä ovat 1900-luvun alkupuolen tai sitä vanhempi rakennuskanta, kohtuullisen avoimet rinnepihat ja mäelle nouseva katu, joka on siltapaikan muutosta lukuun ottamatta entisellä paikallaan.

Kuva ylh ja alh.: Ilmari Helle, Wanhaa Mäntsälää - sivusto.



Kuvassa näkyy hautausmaan kiviaitaa ja porttikohdat. Mäellä nousevan tien varteen on istutettu puita.

Kuva (vas.) / Teija Ahola, 2016



Toriplaani kuvattuna pohjoisesta.

Kunnantupa ja vanha Porvoontie ovat entisillä paikoillaan. Ennallaan on myös Ehnroosin mäen kumparemainen hahmo ja mäntypuuvaltainen puusto, nykyään harvempi. Ennen puukoulu näkyi aukiolle, 50-luvulta lähtien kookas kivikoulu reunustanut Nordenskiöldintietä.

Kuva: Kuvassa oikealla näkyvä hirsirakennus on pappilan aitta. Puretto. / Mäntsälän kunnan kuvakokoelma.



Toriplaani oli pohjamuodoltaan kolmio, mutta sen pohjoinen kärki on tyvistynyt risteysalueen uudistuksissa.

Kuva: Teija Ahola 2016

purettu: 1, 2, 3



Toriplaania kuvattuna Ehnroosin mäen suunnasta.

Ennen kenttä, jossa kokoonnuttiin ja pelattiin pelejä, on nykyään jaettu erilaisiin liikenneväyliin, pysäköinti-alueeksi ja istutusryhmiin.

Kuva 1: Torin koulumäen puoleisella sivulla on ollut puuaita, jossa nelikulmaisten puutolppien väleissä aina viisi vaakapuuta (n. 2"x4"). /Mäntsälän kunnan kuvakokoelma.

Kuva vas.: Näkymä vuonna 2016, - otetaan uusi kuva.



Kuva 2: Sotien jälkeen aukiota käytettiin myös koulun pelikenttänä. Puretuksi tulleen puukoulu näkyy hyvin väljän rinnepuuston takaa. /Osa kuvasta, joka julkaistu Pitäjätuvan tarinoita -kirjassa, kuva Maila Salmen kotiarkisto.

3.4 Mikä toriplaani?

Mäntsälässä kirkonmäellä sijaitsevasta aukiosta käytetään murteellista nimitystä toriplaani. Plaani tarkoittaa Mäntsälän murteessa tasannetta, tasaista ketoa, toripaikkaa.¹

Ennen, kun ostos- ja myyntimatkat merenrannan tapulikaupunkeihin tai maa- ja ylämaakaupunkeihin olivat pitkiä, pyrittiin kaupankäyntiä helpottamaan järjestämällä maaseudulla markkinoita. Markkinaoikeudet annettiin tietyille paikoille. Uudenmaan vanhimpiin ja tärkeimpiin markkinoihin kuuluivat kuitenkin Porvoon kaupungissa järjestetyt markkinat.

Vuonna 1734 Ruotsin valtakunnan laissa kiellettiin maakauppa ja vain hevoskauppa oli sallittua maaseudulla.² Kaupungeissa, erityisesti sisämaassa, järjestetyt markkinat säilyttivät merkittävän roolin kaupankäynnissä vielä autonomian ajan alkupuolella. Maaseudun markkinat olivat jo menettäneet taloudellista merkitystään ja useat niistä lakkautettiin 1821, jäljellä jäi noin tusina.³ Maakaupan vapautuminen 1859 ja täydellinen elinkeinovapaus 1879 sallivat kauppa- ja liikkeen myös maaseudulle, mikä merkitsi maaseutumarkkinoiden merkityksen katoamista. Senaatti lakkautti 1866 suurimman osan markkinoista. Pohjoiseen Suomeen jäi alueelle tyypillisten pitkien etäisyyksien vuoksi vajaa kymmenen maaseutumarkkinaa. Tosin tästä huolimatta markkinoita järjestettiin edelleen muuallakin maassa. Markkinakaupan sijaan alettiin pitää niin sanottuja toripäiviä, joille ei vieraspaikkakuntalaisilla ollut asiaa. Toripäivät koettiin käytännössä täysin samanlaisiksi markkinoiden kanssa ja niitä kutsuttiin tavallisessa kielenkäytössä markkinoiksi.⁴ Samaan aikaan syntyi paikkakunnille pieniä ja laittomia, myös ulkopaikkakuntalaisille kauppiaille vapaita paikallismarkkinoita, joita pidettiin perinteitä kunnioittaen jonakin merkittävänä juhlapäivänä.⁵

Lähdekirjallisuudesta ei käy ilmi, että Mäntsälässä olisi vanhaan aikaan järjestetty maaseutumarkkinoita, mahdollisesti kirkonmäen aukiota käytettiin hevos- ja karjakauppaan. Kirkonmäellä sijaitseva aukio on kuitenkin ollut luonteva kylän keskus ja paikka muullekin toiminnalle kuin kaupankäynnille. Mäntsälän historiassa⁶ mainitaan torialueen olleen aikoinaan rangaistusten täytäntöönpanopaikka. Kirjoituksessa viitataan perimätietoon, jonka mukaan kentän kulmassa oli piiskauspaalu, vahva kahdeksankulmainen puu. Piiskaus toimitettiin kirkonmenojen jälkeen. Muutoinkin maalliset rangaistukset keskittyivät kirkonmäelle, sillä mestauspaikka oli alueella ja häpeäpenkin eli mustanpenkin paikka oli kirkossa. Myöhemmin 1800-luvun loppupuolelta lähtien aukio toimi kokoontumispaikkana erilaisille yhdistyksille. Vanhoja kuvia on mm. raittiusjuhla-alueen tapahtumasta 1890-luvulta.⁷

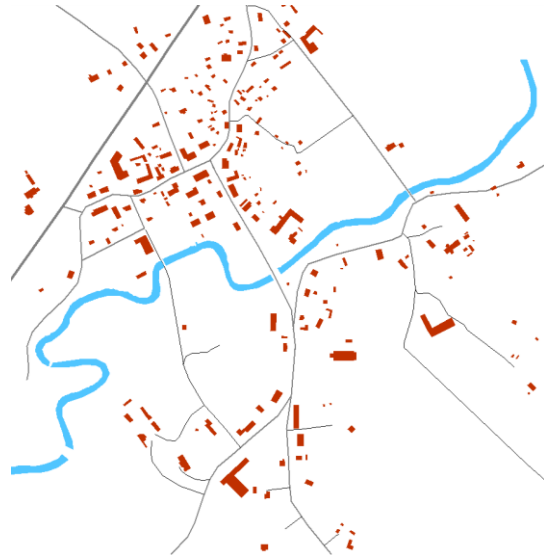
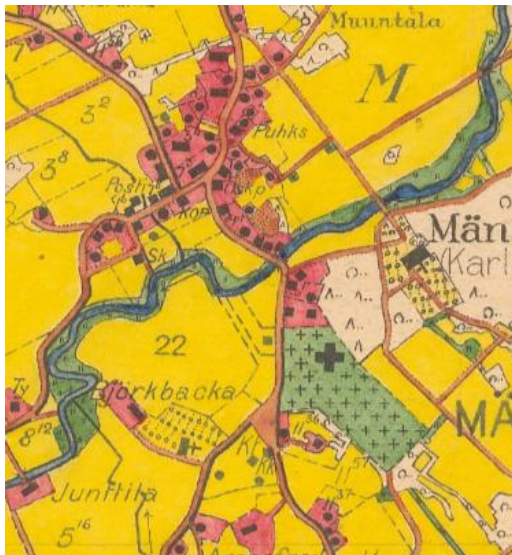
Uudeltamaalta valituista 34:sta valtakunnallisesti merkittävästä kirkkoympäristöstä xx sijaitsee kuntakeskuksessa (nykyisissä tai entisissä). Mäntsälä lukeutuu tähän ryhmään. Mäntsälä on ainoa, jonka erityispiirteenä mainitaan vanha toriplaani.

4 Kirkonmäen ja toriplaanin historiallinen kehys

Asiasanat: taajama, palvelut ja liikenne

Mäntsälän Kirkonkylä eli kuntakeskus

Mäntsälässä on noin 20 000 asukasta. Asutus on keskittynyt kirkonkylään, jossa asuu nykyisinkin noin puolet mäntsäläläisistä. Mäntsälä oli pitkään pieni idyllinen maalaishäädä, mutta 1900-luvun alkupuolella asukasmäärää kasvatti kuntaankin ulottunut teollistuminen ja liikenneverkkojen kehittyminen. Erityisesti viime sodan jälkeen Mäntsälän väestö kasvoi voimakkaasti, kun kuntaan saapui yli 2000 siirtokarjalaista. Tämän vuosituhannen puolella väestökasvua on kiihdyttänyt oikoradan rakentaminen, jonka myötä Mäntsälän imago muuttui, siitä tuli osa pääkaupunkiseutua.



Karttakuvat välittävät tietoa noin 80 vuoden aikana tapahtuneesta muutoksesta kirkonkylän aluerakenteesta ja rakennetun ympäristön rakeisuudessa. Aina 1950-luvulle asti kylä kasvoi ja tiivistyi puutalorakentamisena vanhoihin kulkuväyliin tukeutuen. Ensimmäiset modernit kivitalot rakennettiin taajaman reuna-alueille. Kyläkuvan muutos kiihtyi 1970- ja 80-luvuilla, mutta keskittyi joen pohjoispuolelle. Nykyään keskustan rakennuskanta on pääasiassa modernia ja taajama on laajentunut mattomaisesti joka suuntaan. Kirkonmäen rinteet ja toriplaanin ympäristö edustavat edelleen 1900-luvun alkupuolen aikavaihetta suurimittakaavaisten palvelurakennusten ja etelään laajentuneiden asuntoalueiden välissä.

Kahden keskuksen kylä uuden ajan alusta

Mäntsälä on asuttu ainakin keskiajalta lähtien. Jokilaakso oli tarjonnut mahdollisuuden peltoviljelyyn. Asutusta syntyi pohjoisen tuulilta suojanneen Isomäen juurelle. Yleiset maantiet kulkivat kylän kautta Hämeestä rannikolle, Helsinkiin ja Porvooseen. Talonpoikaistalot keskittyivät joen pohjoispuolelle Helsingintien varteen, myöhemmin tilattomien asutusta tuli mäenkumpareille. Mäntsälän kylän rajankäynteistä on asiakirjatietoa aina 1400-luvulta alkaen, ja vuonna 1543 laaditun maakirjan mukaan kylä oli kymmenellä tilallaan nykyisen Mäntsälän seudun suurimpia, tilaluku kasvoi vielä tästä, mutta osa taloista tuli liitettyksi 1650-luvulla perustettuun Nassokinin säteriin eli Mäntsälän kartanoon. Mäntsälästä tuli itsenäinen kirkkoherrakunta 1616. Kirkkomaa oli perustettu joen eteläpuolelle jo edellisellä vuosisadalla, Mäntsälän ollessa Porvoon emäseurakunnan kappelina. Samalle korkealle mäelle rakennettiin 1850-luvulla pitäjäntupa, joka palveli ensin kirkollista pitäjänhallintoa ja vuodesta 1866 kunnallisasetuksen mukaista maallista kunnallishallintoa.

Kirkonkylän aluerakenne alkoi muuttua vuonna 1784 aloitetun isojakotoimituksen myötä. Kartanon talouskeskus oli nähtävästi sijainnut alun perin joen pohjoisrannalla, mutta viimeistään 1700-luvun keskivaiheilla siirretty nykyiselle paikalleen, kirkkomäen koillispuolelle. Talonpoikaistalojen siirtoja edisti 1874 päättynyt uusjako. Lisäksi elinkeinon vapautuminen 1800-luvun puolivälissä ja lopulta 1900-luvun alkupuolelta alkanut kylän elinkeinorakenteen monipuolistuminen, asuntorakentamisen kasvu ja kaupan keskittyminen hävitti maatalot vanhasta keskustasta, joka muutti luonnettaan yhä selkeämmin liikekeskustaksi. Sen sijaan kirkonmäki kehittyi julkisten palvelujen keskuksena, jossa kirkollisen ja hallinnon elämän lisäksi oli sijoitettu kulttuuri- ja opetustoimintaa. Vähäinen liike-elämä vaikutti jokirannassa, ja säästöpankki toimi kunnantalon lähellä rinteessä. Kun kuntaa 1900-luvun alussa anottiin lupa toripäiviä varten, virallinen torikaupan alue sijoitettiin kirkonmäelle eikä kylään, Helsingintien ja Porvoontien risteuksen lähelle. Kirkon ja kunnantuvan väliin jäävä aukio oli toisaalta

luonteva valinta, koska siellä oli kokoonnuttu niin pitäjän asioissa kuin maaseudulla sallitun kaupan parissa vuosisatojen ajan.



1700-luvun lopun sotilaskartassa kirkko ja kartano on merkitty joen eteläpuolelle ja kylä pohjoispuolelle. Kirkonkylän kautta pääsi Porvooseen, Helsinkiin, Hämeenlinnaan ja Hollolaan, josta Savon suuntaan vievälle tielle. / Kuninkaan tiekartasto Suomesta 1790.



Isojakoa ei aiheuttanut isoja muutoksia kirkon ympäristössä, jossa kirkko ja kartano omistivat maat. / Uusjaon kartta 1865–66. KA

Kirkonmäki on näihin päiviin säilynyt yhteisöllisen toiminnan ja palvelujen alueena, missä kirkon ja vanhojen seurakunnallisten rakennusten lisäksi on kotiseututalo, kirjasto, erilaisia oppilaitoksia sekä urheilulle ja virkistykseen alueita ja tiloja. Sen sijaan kunnanvirasto muutti 1922 kirkonmäeltä liikekeskustaan, Lahdentien varteen. Muutamat liikerakennukset kirkolle nousevassa rinteessä on otettu muuhun käyttöön, yksi majatalo edustaa yritystoimintaa sillan luona. Vanha toriplaani jäi käytöstä 1960-luvulla ja torikauppaa käydään kyläkeskustassa, kauppatorilla Seurojentalon vieressä ja yksityisellä Raitorilla, Keskustien varrella.

Mäntsälä nelostien välietappina

Tiet ovat vaikuttaneet voimakkaasti paikkakunnan rakennustoimintaan, kaupan ja asutuksen sijoittumiseen ja sitä kautta taajaman kaupunkikuvaan. Kahden rannikolta sisämaahan johtaneen pääväylän risteys pysyi aina 1950-luvun alkupuolelle saakka kylän keskustassa. Uusi pikatie (nelostie, Lahdentie, seututie 140) siirsi Helsingistä Lahteen

kulkevan liikenteen vain korttelin päähän vanhasta liikeraitista, mutta 1971 valmistunut Porvoontien uusi tielinjaus (kantatie 55) ja 1981 tullut Helsinki–Lahti -valtatie (vt 4) ohittivat keskustan jo kauempaa ja alensivat merkittävästi kyläkeskustan liikennemääriä. Ohitustien muuttaminen moottoritieksi alkoi 1997. Vuonna 2006 valmistui Lahden oikorata ja Mäntsälä sai kirkonkylän lähelle aseman.

Hyvä liikenteellinen sijainti oli tarjonnut jo varhain mahdollisuuksia liikennöintiyrityksille. Mäntsälässä vuonna 1912 alkanut linjaliikenne kuului maamme varhaisimpiin. Seuraavalla vuosikymmenellä liikennöintiyrityksiä oli jo useampia. Vireä liikennöntialan yrittäjyys on vaikuttanut myös Mäntsälän kunnan imagoon liikenne- ja asemapaikkakuntana, vaikka kyseessä on paljon vanhempi asutuskeskus kuin muut asemapaikkakuntina tunnetut, kuten Kouvola ja Hyvinkää. Mäntsälä yhtenä nelostien liikennepaikkana on tullut ikuistettua myös populaarimusiikkiin. Vuonna 1979 Kake Singers -yhtye julkaisi singlen, josta hitiksi nousi "Mäntsälä mielessäin" -kappale (Jos mä lähdän Lahteen, joudun Mäntsälään...).



5 Kirkonmäen rakennettu ympäristö: väylät ja rakennukset

5.1 Liikenneväylät Toriplaanin ympärillä

Vanha Porvoontie, yhdystie

Keskiaikaisperäinen maantie, jota myöten kuljettiin itäisestä Hämeestä rannikolle, Porvooseen, tärkeälle kauppapaikalle. Vuonna 1971 vanha tie jäi uuden Porvoontien (kt 55) rinnakkaistieksi. Muutos vähensi kirkonmäen kautta kulkevaa liikennettä, mikä on myötävaikuttanut siihen, että hieman sivuun jääneellä kirkonmäellä rakennuspaineet vähenivät ja vanha aluerakenne sekä historiallista rakennuskantaa on säästynyt. Lisäksi Porvoontien varrella rakennusten ja tien suhde on pystynyt kohtuullisen tasapainoisena.

Nordenskiöldintie, katu

Lounaasta Porvoontiehen liittyvä Nordenskiöldintie on 1800-luvun paikallistie kirkolta Nummisten kylälle ja sieltä Pornaisiin. Nykyään tie on perusparannettu kaduksi, joka kulkee uusien asuntoalueiden halki Porvoontielle (kt 55), jonka eteläpuolella vanha tie jatkuu Pornaistentienä (1494).

Urheilutie, katu

Urheilutie ja silta joen yli rakennettiin, kun pappilan pellolle perustettiin urheilukenttä 1952. Urheilijoille oli varattu joen toisella puolella sijaitsevasta seurojentalosta pukeutumis- ja pesutilat. Urheilutien alkupään kohdilla kulki ennen tilustie pappilan talouspihalle ja sieltä puiston eteläpuolelta takaisin Nummisten tielle.



Toriplaanin kiilamainen muoto / 1947
Ilmakuvat, Mäntsälän kunta, Kaavoitus.



Aukio on pienentynyt ja kärki leikattu pois / 1970










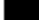


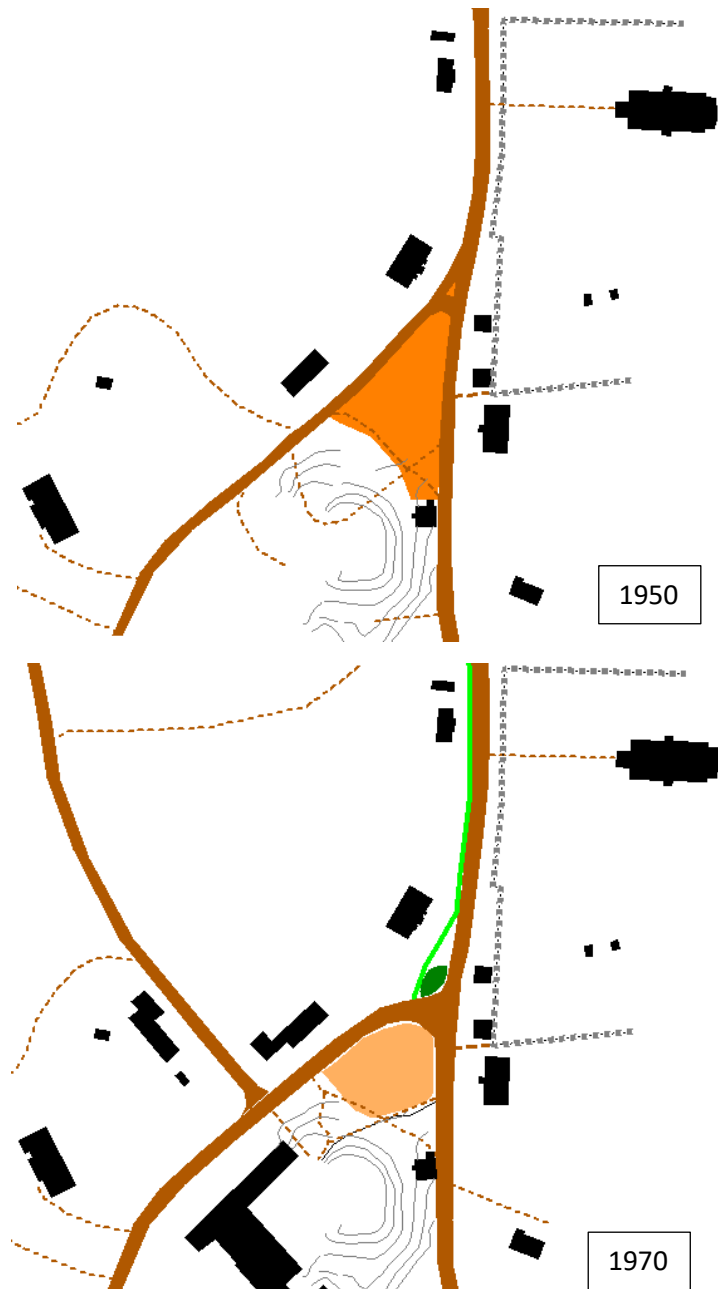
Hiekkakenttä on jaettu lohkoihin / 1997

KUVASARJA TORIPLAANIN JA SITÄ YMPÄRÖIVIEN LIIKENNEVÄYLIEN KEHITYKSESTÄ VUODESTA 1950 VUOTEEN 2016

1950: Vanhan kiilamaisen muotonsa säilyttäneellä aukiolla käydään torikauppaa. Tori ja tiet ovat päällystämättömiä ja kapeita. Porvoon maantien perusparannukset ovat paikoitellen nostaneet tien korkoa. Kirkkosilta oli uusittu 1930-luvun alussa.

KARTTASELITYS

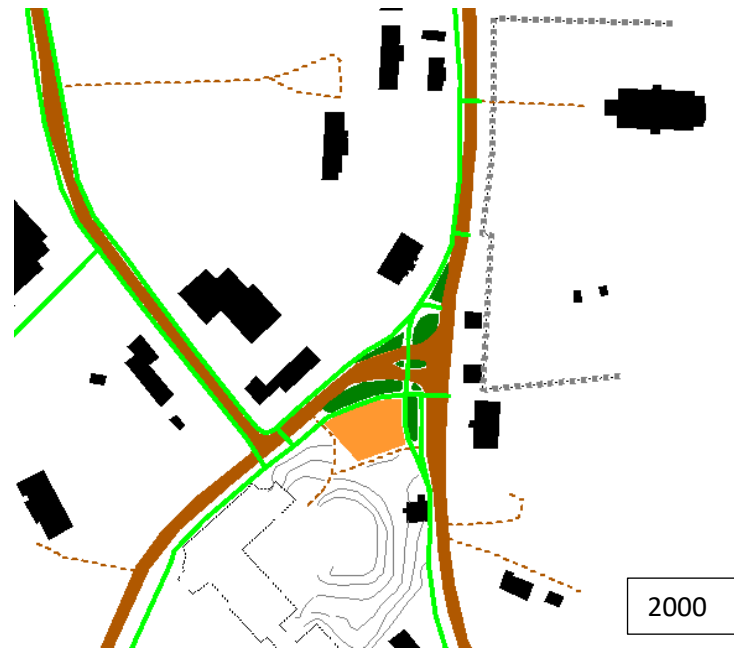
-  AJOTIE
-  KUJA
-  KEVYENLIIKENTEEN VÄYLÄ
-  TORIPLAANI
-  AUKIO (TORIPLAANI)
-  PYSÄKÖINTIALUE (TORIPLAANI)
-  ISTUTETTU VÄLIKAISTA
-  HAUTAUSMAAN KIVIAITA
-  PURETTU ENROOSIN KOULU
-  EDELLEEN OLEMASSA OLEVA RAKENNUS



1970: Torikauppa on siirtynyt joen pohjoispuolelle, keskusraitin varrelle. Kirkonmäellä liikkuu entistä ennen koululaisia, kun oppilasmäärät ovat kasvaneet aukion eteläpuoleisella Ehnroosin mäellä. Vanhaa toriplaania on jo 1950–60-lukujen taitteessa käytetty yhteiskoulun urheilukenttänä. Jokirantaan oli vuonna 1952 valmistunut keskusurheilukenttä. Urheilutie lähteen seurakuntakodin nurkilta lähtee urheilukentälle ja sieltä joen yli keskustaan.

Vuonna 1971 jäi kirkonmäen kautta kulkenut keskiaikainen tie vanhaksi Porvoontieksi. Pari vuotta aikaisemmin, 1969, oli rakennettu uusi kirkkosilta. Vanha silta jäi kevyen liikenteen käyttöön (ehkä tässä yhteydessä rakennettiin kevyenliikenteen väylä sillalta kirkonmäelle rakennettiin osin vanhaa tiepohjaa hyödyntäen). Toriplaanin pohjoiskärki typtyi, kun Nummistentien ja Porvoontien risteystä uudistettiin voimassa olevan asemakaavan mukaisesti. Nummistentie oli edelleen sorapinnalla.

TARKISTETAAN PORVOONTIEN REMONTIT ELYSTÄ



2000: Liikenneväyliä perusparannettiin 1970–80-luvuilla. Vanhaa toriaukiota pienensivät sen reunoille tulleet asfaltoidut kevyenliikenteenväylät ja istutetut välikaistat. Päälystämätön osa aukiosta on ensisijaisesti pysäköintialueena. Sisäänajo koulunmäelle tapahtuu Nordenskiöldintien puolelta, ajoväylä on asfalttipäälysteinen. Pitäjätuvan edusta on nurmella. Vanhan Porvoontien puoleisella sivulla on linja-autopysäkki.

Uudenmaan piiri kunnosti 1980-luvun jälkipuolella Vanhaa Porvoontietä (paikallistie 11732) välillä Kirkonmäki - Kolerahauta Keramäentie. Kirkonmäelle Porvoontien länsisyrjälle rakennettiin kevyenliikenteen väylä. Vuosikymmenen lopulla kunta kunnosti Nordenskiöldintietä, salaojitti kadun ja pyörätien välikaistat ja varusti ne sadevesikaivoin. Urheilutien jalkakäytävää varten on viistetty seurakuntakodin tontinkulmaa. Kirkonmäen alueella läpiajoliikennettä vähensi Veteraanitie, joka rakennettiin 1990-luvun alussa keskustan ja eteläosien asuntoalueiden välille.

2016: Kirkonmäen liikenneympäristössä ei ole tapahtunut muutoksia sitten 1980-luvulla toteutettujen perusparannusten. Toriplaanin hiekkapintainen osa toimii pysäköintialueena.

Menneinä vuosikymmeninä tehdyissä väylien peruskorjauksissa on paikoitellen loivennettu alueen maaston muotoja, joka on tarkoittanut tien kohdalla korkeustason nostoa, etenkin Pitäjätuvan kohdalla ja Vanhan Porvoontien ja Nordenskiöldintien risteyksessä. Urheilutien risteuksen korotusta ei toteutettu (2007). Uusi pysäköintialue on rakennettu (2015) Nordenskiöldintien toiselle puolelle, kansalaisopistona toimivan vanhan kunnantalon eteläpuolelle.

Toriplaanin kaakkoiskulmalla sijaitseva Pitäjätupa on vuokrattu Mäntsälä Seuralle kotiseututaloksi. Pitäjätuvan monivuotinen kunnostustyö käynnistyi 2009 maalaustalkoilla, minkä jälkeen talon salaojitusta kunnostettiin kunnan työnä, ja mäen puolelle rakennettiin matala kivimuuri. Tuvan ympäristöä avattiin poistamalla jonkin verran puita ja pensaita.



Vanha Porvoontie

Entinen maantie

Asfaltoitu

Kevyenliikenteen väylä yhdellä reunalla

Paikoitellen lyhyt näkyvyysalue

Suojateitä (ei hidasteita /korokkeita)

Nopeusrajoitus 40 km/h

Toriplaanin kohdalla linja-autopysäkki





Kuva: Vanha tielinjaus kevyenliikenteen väylänä vanhan kunnantalon edustalla.



Nordenskiöldintie

Entinen yhdystie Nummisiin

Asfaltoitu

Kevyenliikenteen väylä yhdellä reunalla

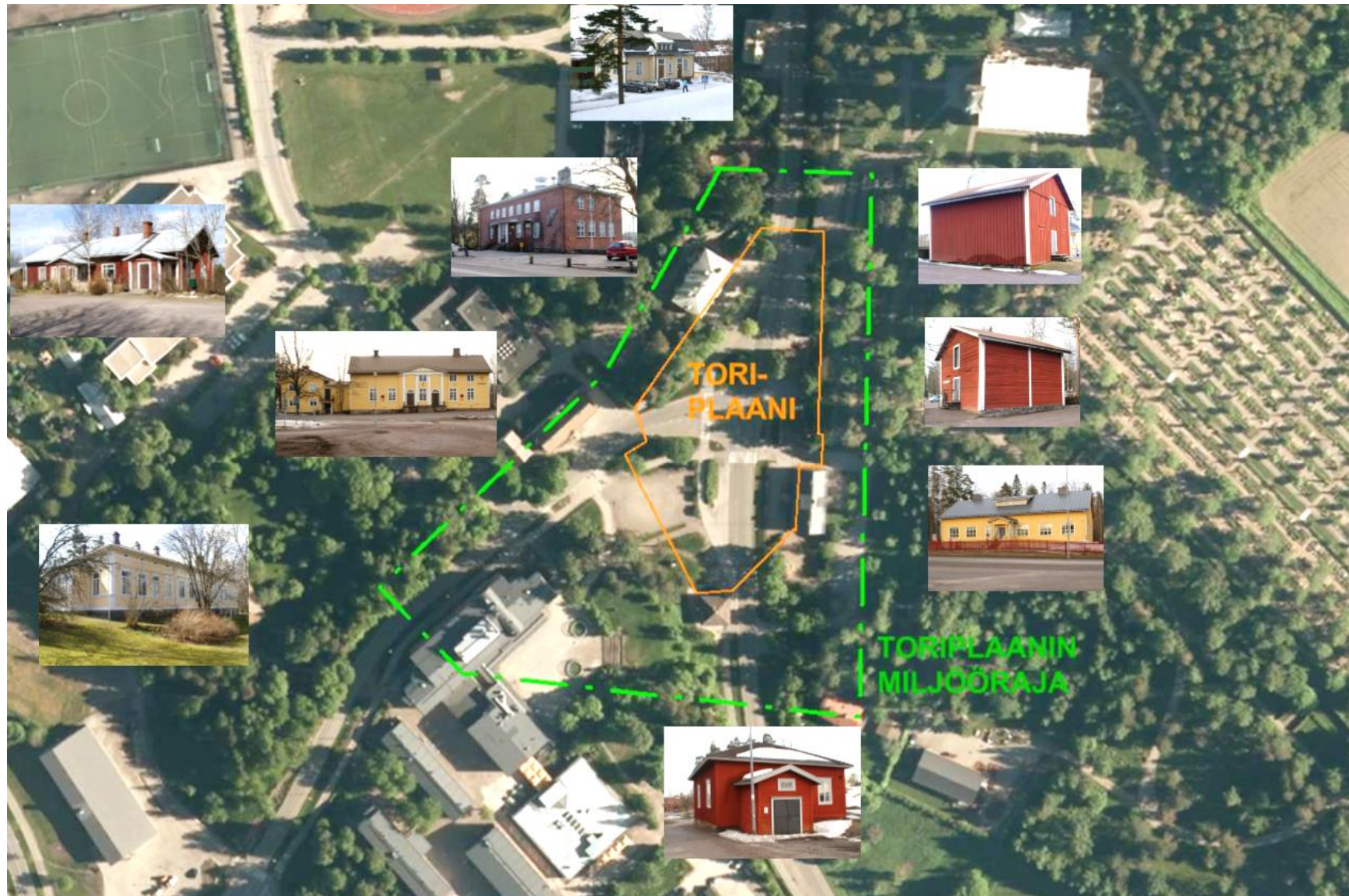
Saarekkeellinen suojatie liittymässä

Suojateitä (ei hidasteita/korokkeita)

Nopeusrajoitus 40 km/h



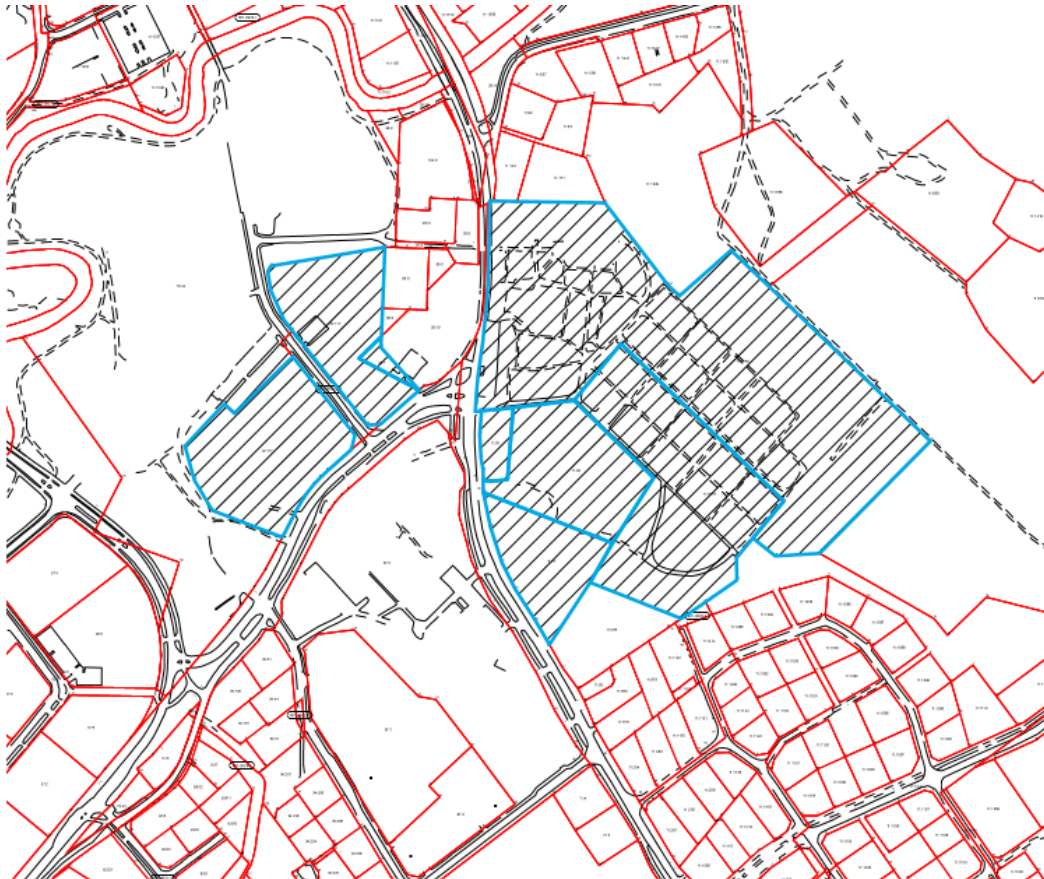
5.2 Rakennukset



5.2.1 Seurakunnan toimitilat ja maanomistus

Seurakunnallinen toiminta vuonna 2016: Kirkonmäki on pysynyt seurakuntatoiminnan keskuksena. Vanhojen seurakunnallisten rakennusten lisäksi alueella on moderni seurakuntakeskus. Isopappila on edelleen kirkkoherran virka-asuntona. Hautausmaa on kirkon vieressä. Aluetta (6,5 ha) on laajennettu useita kertoja. Seurakunnalle vuonna 1898 hankitusta lisämaa-alueesta on laajennusten jälkeenkin vielä parisen hehtaaria hautausmaan vara-alueena.

KARTTA Seurakunnan nykyinen maanomistus kirkonmäellä, kiinteistörajat



Seurakunnan toimintaa

- kirkko, kesäisin tiekirkkona
- hautausmaa, seurakunnan ainoa
- sankarihautausmaa
- seurakuntakeskus
- Wanha, nuorten kohtaamispaikka (vanha seurakuntakoti)
- Koivulan kerhotalo, mm. päiväkerhoja, partio (vanha yhteiskoulu)
- Kirkkoherranpappila eli Isopappila (kirkkoherran asuntona)

Muu toimija

- Pikku-Pappila (entinen kappalaisen virka-asunto, yritystoimintaa)
- Heissan asuinkiinteistö (asutokäyttö)



Kirkko

Uusgoottilainen länsitornillinen pitkäkirkko sijaitsee Mäntsälänjokilaakson reunalla, korkealla harjumäellä, jossa on kallioinen lakialue. Vanha Porvoontie kulkee kirkon edestä. Mäntsälästä tehtiin Porvoon alainen kappeliseurakunta 1585. Tällöin Mäntsälään rakennettiin paikkakunnan ensimmäinen kirkko. Vuonna 1616 Mäntsälä itsenäistyi omaksi seurakunnakseen. Mäntsälän kaikki herrainhuoneet ovat sijainneet nykyisellä kirkonmäellä. Nykyinen kirkko on nähtävästi neljäs, ja se on vihitty käyttöön 1866. Kirkkosuunnitelmat laadittiin intendentinkonttorissa (arkkitehdit Ernst Lohrmann ja Jean Wik) Helsingissä. Tiilikirkon rakennustyö annettiin hausjärveläiselle rakennusmestari K. G. Kajanderille. Aikaisemmat kirkot olivat olleet puurunkoisia. Mäntsälän kirkko on kooltaan Espoon hiippakunnan suurin. Peruskorjauksia on tehty useita ja viimeisin toteutettiin vuonna 1991 arkkitehtien Pirkko ja Arvi Ilosen suunnitelmien mukaan. Kirkkosalin seinillä on neljä 1600-luvun hautavaakunaa (Anders Möller, Petter Nassokin ja Johan Thewitz Mäntsälän kartanosta ja E. G. von Wietinghof Etolan kartanosta).



Kuva: Takana hämöttää tiilikirkko. Sen ja keskellä kuvaa olevan valkoisen hautakappelin välissä sijaitsi viimeinen puukirkko.

UUDENMAAN KIRKOT Uudellamaalla kirkollisen arkkitehtuurin rikasta kulttuuriperintöä edustavat keskiaikaisten kivikirkkojen ohella monet arvokkaat 1700- ja 1800-luvun puukirkot ja 1900-luvun moderni kirkkoarkkitehtuuri. Mäntsälän kirkon edustamia 1800-luvun lopun uusgoottilaisia tornillisia tiilikirkkoja ei mainita erityisen luonteenomaisina tai arvokkaina Uudenmaan maakunnan kirkkoperinteelle. – RKY- inventoinnissa Mäntsälän kirkonmäen

merkittävyys perustuu rakennettuun kokonaisuuteen, siihen miten alue muodostaa pitäjän kunnalliselämän historiaa edustavan kokonaisuuden, jossa kirkko on keskeisin alueen historiallisista ja arkkitehtonisista osatekijöistä.

Kirkkopiha ja hautausmaa

Tiilikirkon lattian alle ei enää haudattu; yleinen kielto kirkkoihin hautaamisesta oli annettu vuonna 1822. Vanhan puukirkon ajoilta on säilynyt Hautjärven kartanon Kuhlefeldtien (1784-1892) ja Saaren kartanon Sederholmien maanalaisella hautakellarilla varustetut hautakappelit 1800-luvulta. Suurien nälkävuosien aikana 1860-luvulla Mäntsälässä kuoli nälkään ja kulkutauteihin yli 700 ihmistä. Tuolloin hautausmaata laajennettiin etelään, makasiinien taakse, kovaan ja kivikoiseen maahan, jonne kaivettiin pitkiä joukkohautoja. Seuraavan kerran vanhalle hautausmaalle saatiin lisätilaa, kun 1879–1881 raivattiin ja tasoitettiin puretun puukirkon paikka. Vuonna 1898 erotettiin Mäntsälän kartanon maista hiekkamaapohjainen Heissanmäki, jonne hautausmaa on 1900-luvun aikana laajentunut; heti vuonna 1900 vihittiin ensimmäinen uusi osasto (B-osa), C-osasto 1934 ja viimeisin 1980-luvulla (D-osa). Käyttämätöntäkin maata on vielä jäljellä. 1990-luvun alussa seurakunta sai ostettua hautausmaan eteläpuolisen maapalan Ruotsin valtiolta. Puistona olevalla alueella on säilynyt 1900-luvun alussa rakennetun Nordströmin huvilan betoninen kivijalka.



Kuva: Kartanon peltomaista erotetulle osalle perustettu hautausmaa-alue.

Ilmari Wirkkalan suunnittelema sankarihautausmaa on vuodelta 1946. Kirkkopihan pohjois- ja koillissivustalla on katettu hirsiaita, joka oli ennen kiviaitoja yleisin kirkkotarhojen aitatyyppi, mutta nykyään erittäin harvinainen. Hautausmaa on muilta sivuilta aidattu kiviaidoin.



Kuva: Hautjärven kartanon Kuhlefeldtien (1784-1892) ja Saaren kartanon Sederholmien maanalaisella hautakellarilla varustetut hautakappelit 1800-luvulta.

Kirkkopihaan pystytetyn pronssisen Karjalaan jääneiden muistomerkin ”Karjalan neito” suunnitteli professori Heikki Varja, patsas paljastettiin 1965. Vuoden 1918 sodan muistomerkit sijaitsevat lähellä kirkon pääovea. Valkoisten muistomerkki on mustaa kiveä ja pystytetty 1926, punaisten muistomerkki on punaista graniittia ja vuodelta 1946. Lisäksi keskemällä hautausmaata on kaksi Isänmaan puolesta 1918 henkensä antaneiden hautamuistomerkkiä, joista toiseen on haudattu Sääksjärven miehiä, toiseen Ohkolan miehiä. Kirkkopihassa on kirkon lisäksi 1991 rakennettu punatiilinen huoltorakennus, jota 2002 laajennettiin ruumishuoneella. Vanhempi punatiilinen ruumishuone on hautausmaan reunalla, nykyään hautaustoimiston käytössä. Hautausmaan uurnalehto ja muistelupaikka rakennettiin 1994, suunnittelijana oli arkkitehti Bey Heng.

UUDENMAAN KIRKKOYMPÄRISTÖJEN HAUTAUSMAAT JA HAUTAKAPPELIT Uudeltamaalta valtakunnallisesti merkittäviin rakennettuihin kulttuuriympäristöihin on valittu 34 kirkkoympäristöä, joista XX aluekuvauksessa mainitaan hautausmaa tai kirkkotarha. Mäntsälässä kirkko on harjulla, jokilaaksossa. Kirkkoympäristöt ovat joko itsenäisiä pienialaisia kirkkotarhan tai kirkonmäen muodostavia miljöitä tai liittyvät osaksi laajempaa kylä- tai taajama-alueetta. Yleensä RKY-alueiden kohdekuvauksessa on pelkkä maininta vanhasta tai edelleen käytössä olevasta hautausmaasta, muutamissa kuvauksissa nostetaan esille hautausmaalla olevat hautakappelit ja niitä rajaavat kiviaidat, mm. hautakappeli Inkoo, Lapinjärvi, Lohja, Porvoo, Bromarvin, Tenhola, Hki pitäjä (Mäntsälä)kesken

Isopappila ja pehtoorin asuinrakennus

Pappilalle järjestettiin aluksi pieni maa-alue kirkon viereltä, lisämaata tuli myöhemmin isossajaossa. Vanha kirkkoherranpappila sijaitsi puutarhan koillisreunalla, nykyinen puurunkoinen uusrenessanssin tyyliin tehty pappilarakennus valmistui 1901 puiston länsipäähän, ja on edelleen alkuperäisessä käytössään. Pappilan puutarhan luoteispuolella, monitoimitalon ja jäähallin välissä, on pappilan pehtoorin asuntona ollut parituparakennus, Punainen tupa, joka siirrettiin nykyiselle paikalleen 1927 seurakuntakeskuksen paikoilta.



Kuva: Pappila n. 1901. / Mäntsälän museotoimen kokoelma (Finna)



Kuva: Mäntsälän pappila 2013/ Teija Ahola,

UUDENMAAN PAPPILAT Uudeltamaalta inventoitujen valtakunnallisesti merkittävien kirkko/kirkonkyläympäristöjen kuvauksissa mainitaan 22 pappilarakennusta, ja maakunnallisesti merkittävällä alueella sijaitsee lisäksi yksi muu pappila. Pappilat sijaitsevat alkuperäisellä paikallaan, joka usein periytyy aina keskiajalta. Kuvausten perusteella päärakennukseen liittyy joko puistomainen alue tai rakennuksia sisältävä pihapiiri. Pappilat ovat puurunkoisia. Niistä neljä on 1700-luvulta, kuudestatoista 1800-luvun pappilarakennuksesta kahdeksan on rakennettu ennen 1800-luvun puoliväliä ja nuorin on valmistunut vuonna 1900. Arkkitehtuurityyleistä on edustettuina empire ja uusrenessanssi, kustavilaiskauden piirteitä on parissa pappilassa.

Mäntsälän kirkkoherralle 1901 rakennettu uusrenessanssipappila ei varsinaisesti sisälly RKY-alueeseen (karttarajaus) eikä sitä mainita kuvaustekstissä, mutta pappila on lueteltu kohteen ominaispiirreluettelossa (asiasanaluettelo). Mäntsälässä kirkkoherranpappilan tontti rakennuksineen ja puutarhoineen on kiistatta tärkeä pitäjän seurakunnan ja kunnalliselämän historiasta kertovassa rakennetussa kokonaisuudessa. Pappilarakennukseen liittyy vanha puutarha ja siellä kivimuuri ja kellari, joka ovat jäänteitä puutarhan koilliskulmalla sijainneista vanhemmista pappilarakennuksista.



Seurakuntatalot ja työntekijöiden asuinrakennus

Klassistinen, puurunkoinen seurakuntatalo (rkm Väinö Siikonen) vuodelta 1935 (seurakuntakoti) sijaitsee kirkonmäellä, puolivälissä hautausmaalta kirkkoherranpappilaan. Rakennusta laajennettiin 1950-luvun puolivälin paikkeilla niin sanotulla eläkeläispappilalla. Vanha ja uusi puoli on yhdistetty nivelosalla ja kokonaisuus muodostaa vinkkelirakennuksen kadunkulmaan. Molemmat ovat säilyneet tyyllisesti. Vanhan puolen julkisivun alkuperäisestä symmetrisyyttä rikkoo toisen puolen yläkerrokseen tehdyt pienet ikkunat.

Seurakuntatalon takana, urheilupuiston reunalla sijaitsee 1980-luvun tiiliseinäinen kirkkoherranvirastotalo, suunnittelijana Arkkitehtitoimisto Eero Askolin c.o.

Vanhan maantien alapuolella, hautausmaan kulmalla sijaitseva 40-luvun puutalo, Heissa, on toiminut mm. seurakunnan ja kunnan työntekijöiden asuntona.

Koivulan kerhotalo (entinen yhteiskoulu)

Kirkonkylän Ehnroosin koululla pidettiin 6.4.1945 oppikoulun perustamiseen tähtäävä kokous, jossa päätettiin anoa lupaa kouluhallitukselta. Saman vuoden syksyllä koulu aloitti toimintansa kaksiluokkaisena tilapäisissä tiloissa seurakuntatalossa. Seuraavana vuonna lisätiloja saatiin käyttöön Ehnroosin koululta. Vanhaa pitäjätupaa vastapäätä sijaitseva Koivula rakennettiin 1947 väliaikaiseksi koulutaloksi; tontilla purettiin vanhempi puurakennus. Alakerrassa oli viisi luokkahuonetta ja yläkerrassa opettajainhuone sekä vahtimestarin asunto. Juhlasalia ei ollut, ei liioin voimistelu- tai käsityötiloja. Opetusta jouduttiin kuitenkin jatkuvasti antamaan tilapäisissä tiloissa, kuten vanhassa pitäjätuvassa, seurakuntatalolla ja Ehnroosin koululla. Vasta koulukeskuksen valmistuminen 1959 ratkaisi ongelman joksikin aikaa ja Koivula jäi muuhun käyttöön. Seurakunnan omistuksessa olevassa puutalossa on tiloja päiväkerhoille, partiolle ja pyhäkoululle sekä lasten ja nuorten musiikkiryhmille. Koivulan tontilla on ollut vanhempikin asuinrakennus



Kuva vas.: Mäntsälän yhteiskoulun rakennus syksyllä 1947. / Kuvaus Oy. Kuva julkaisussa Oppikoulu Mäntsälässä 1945–1995.



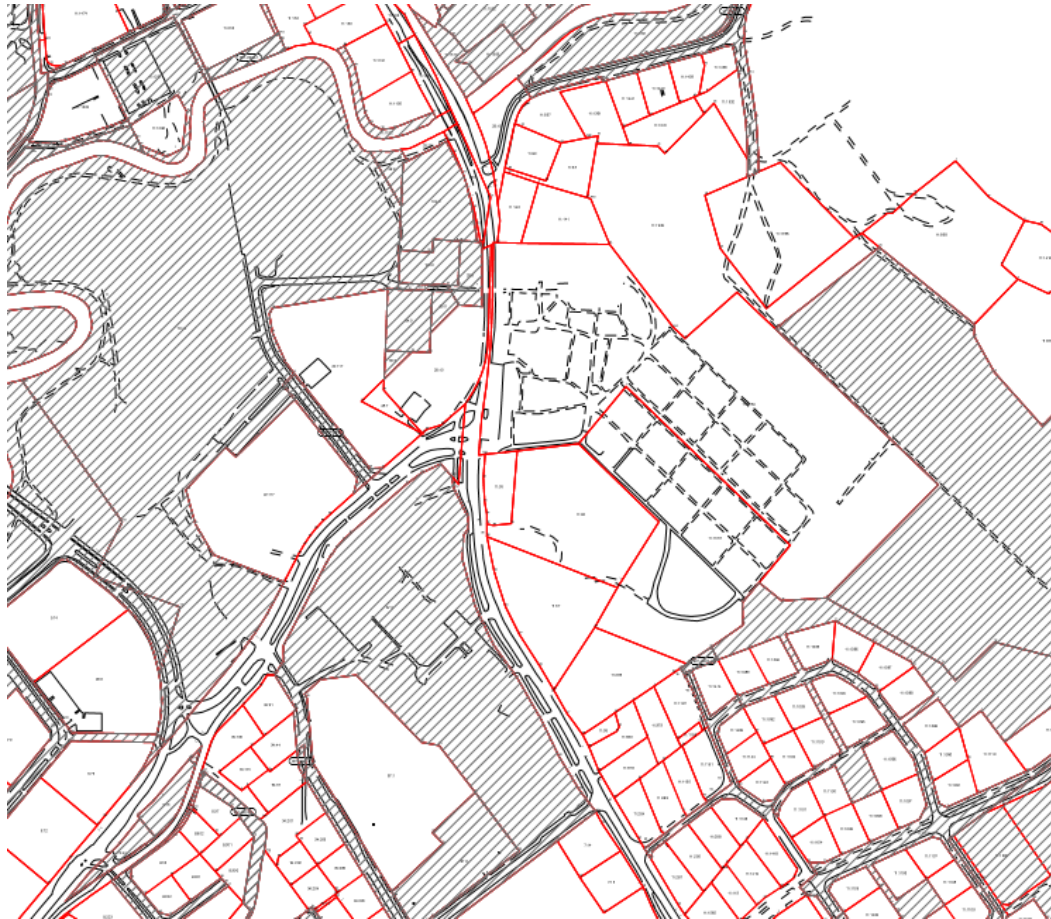
Kuva oik.: Koivulan kerhotalo, entinen yhteiskoulu, syksyllä 2016.

Koivulan hahmoltaan ja julkisivuiltaan selkeäpiirteinen puurakennus on viime sotien jälkeisenä pula-aikana kunnan toimesta rakennettu ja tarkoitettu väliaikaiseksi koulurakennukseksi yhteiskoulua varten.

5.2.2 Kunnan toimitilat ja maanomistus

Alueen julkiset palvelut vuonna 2016: Kunnan virastot ovat siirtyneet keskustaan. Hallinnon tilalle on tullut koulutustoimintaa, kuten kansalaisopisto ja Porvoon musiikkiopiston toimipiste. Vanha pitäjätupa toimii kotiseutumuseona, jota viime vuosina on kunnostettu talkoo- ja palkattuna työnä; varainhankintaa tehtiin netissä "Hanki pala Pitäjätupaa" -kampanjana, jossa myytiin osia tuvasta symbolisesti. Mäen alapuolella, jokirannassa sijainneiden pappilan peltojen tilalla on urheilukenttä ja liikuntarakennuksia sekä kirjasto. Vuonna 2014 Ehnroosin koulu suljettiin, ja rakennukset purettiin kesällä 2016. Uuden koulurakennuksen on määrä valmistua vuonna 2018.

KARTTA Kunnan nykyinen maanomistus kirkonmäellä, kiinteistörajat



Kunnan toimintaa

- Kunnantalo, nykyinen kansalaisopisto (kenen mailla?)
- Ehnroosin koulu (uusi koulukeskus suunnitteilla)

Muu toimija

- Pitäjätupa (vuokrattu Mäntsälä Seuralle)
- Säästöpankki (Porvoon musiikkiopiston Mäntsälän toimipiste)

Kohdealueen ulkopuolella, Risko Kallionkadun varrella on monitoimitalo (1987), jossa toimii pääkirjasto, ja jäähalli (2003). Niiden lähellä on urheilukenttä.

Pitäjän-/kunnantupa

Pitäjän ja sittemmin kunnan hallinnollisia asioita hoidettiin vuosisatojen ajan Kirkonmäellä sijaitsevilla rakennuksilla. Vuoden 1865 kunnallislaki erotti kunnat ja seurakunnat toisistaan. Mäntsälä sai vuonna 1866 kunnallislautakunnan, joka tammikuussa 1867 kutsui ensimmäisen kuntakokouksen koolle pitäjäntuvalle. Kyseinen pieni hirsirunkoinen rakennus oli rakennettu 1850-luvun alkuvuosina pitäjänkokousten pitopaikaksi. Sitä ennen oli pitäjänkokouksia pidetty kirkon sakastissa. Pitäjäntuvassa oli myös ikkunaton huone ruumiinavauksia varten, ja suurina nälkävuosina ja kuumetautiepidemian aikana, 1860-luvulla, rakennus toimi myös sairashuoneena. Vanhan kunnantuvan tiloja käytettiin useiden vuosien ajan Ehnroosin kansakoulun keittolana ja opettajan asuntona, myöhemmin myös yhteiskoulun koulutiloina ja koulukeittolana. Mäntsälän kotiseutumuseon käytössä rakennus on ollut vuodesta 1966 lähtien, vuonna 2011 rakennus vuokrattiin Mäntsälä-Seuralle kesäaikaista näyttely- ja kokoustoimintaa varten.



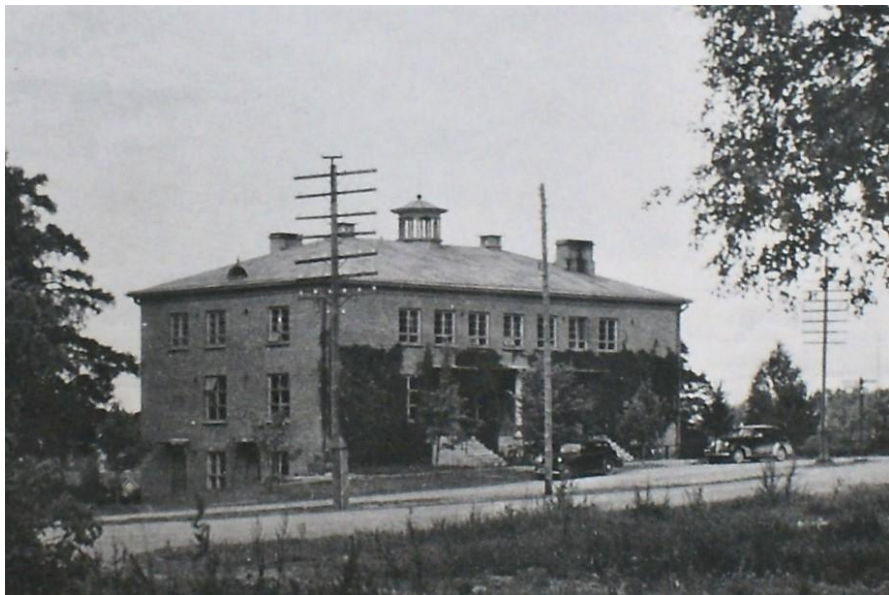
Kuva vas.: Koulukeittolan toimiessa vanhalla pitäjäntuvalla kutsuttiin rakennusta ”kahvimyllyksi” tai vain ”myllyksi”. / Valokuvaamoo Kotikoski. Kuva julkaisussa Oppikoulu Mäntsälässä 1945–1995.

Kuva oik.: Pitäjäntuva vuonna 2014. Aivan talon vierestä kulkee kevyenliikenteenväylä.

Pitäjäntupa on hyvä esimerkki korjausrakentamiskohteesta, jossa yhdistyi talkootyö, entistävä korjaustapa ja moderni internetissä tapahtuva varojenhankinta eräänlaisena joukkorahoituksena.

Kunnantalo

Kunnantuvasta siirryttiin uuteen kunnantaloon joulukuussa 1935. Kolmikerroksisessa rakennuksessa oli runsaasti tilaa sekä toimisto- että asuinkäyttöön. Sinne sijoitettiin kunnankanslia, sähkölaitoksen toimisto ja kirjasto. Klassistis-funktionalistinen tiilirakennuksen suunnitteli hyvinkääläinen rakennusmestari Väinö Siikonen, urakoitsijoina olivat Martti ja Kalle Juselius Pusulasta. Vuonna 1992 valmistui nykyinen kunnantalo toiselle puolen jokea, liikekeskustan reunalle. Kirkonmäen tiilinen kunnantalo peruskorjattiin kansalaisopiston käyttöön.



UUDEENMAAN PITÄJÄNTUVAT, KUNNANTUVAT Pitäjänhallinnon aikaisia julkisia kokoontumisrakennuksia, pitäjäntupia, on mainittu vain kolmessa arvokkaan kirkkoympäristön aluekuvauksessa. Niistä rakennuksena vanhin on Pernajan pitäjäntupana ja kunnantupana toiminut entinen kärjätupa vuodelta 1756. Snappertunan kirkonkylän pitäjäntupa on vuodelta 1844, ja toiminut 1920-luvulta seurakuntakotina. Mäntsälän pitäjäntupa valmistui 1854. Lisäksi Karjaan kirkonkylässä on säilynyt kunnantupa vuodelta 1876.

Koulut

Ehnroosin koulu purettiin kesällä 2016. Tontille on suunnitteilla uusi koulukeskus.

Mäntsälän kunnan kansakoulu perustettiin 1869 ja oma koulutalo valmistui 1870 kirkonmäkeä vastapäätä sijaitsevalle mäenkumpareelle, Pappilan Myllymäelle, kunnantuvan viereen. Koulu saatiin perustettua kirkkoherra Abraham Ehnroosin testamentin turvin. Koulu oli komea kaksikerroksinen hirsirakennus, jota aikanaan kehuttiin yhdeksi Suomen uljaimmaksi maalaiskansakouluksi. Hirret kouluun oli saatu Mäntsälän vanhasta kirkosta, joka oli juuri purettu nykyisen kirkon valmistuttua.

Ehnroosin puukoulu toimi kirkonkylän kansakouluna aina vuoteen 1951 saakka, jolloin valmistui uusi keskuskansakoulu (toisaalle). Oman oppikoulun perustaminen tuli ajankohtaiseksi viime sotien jälkeen oppilasluvun kasvaessa; sodan seurauksena kuntaan oli muuttanut runsaasti siirtoväkeä. Kirkonkylän Ehnroosin koululla pidettiin 6.4.1945 oppikoulun perustamiseen tähtäävä kokous ja päätettiin anoa lupaa kouluhallitukselta. Saman vuoden syksyllä koulu aloitti toimintansa kaksiluokkaisena tilapäisissä tiloissa seurakuntatalossa. Vuonna 1951 oppikoulu siirtyi Ehnroosin puukoulun tiloihin. Vuonna 1959 vietettiin uuden yhteiskoulun vihkiäisiä, tätä ennen oli vanha puukoulu purettu. Uuden koulun suunnitteli arkkitehti Toivo Löyskä.



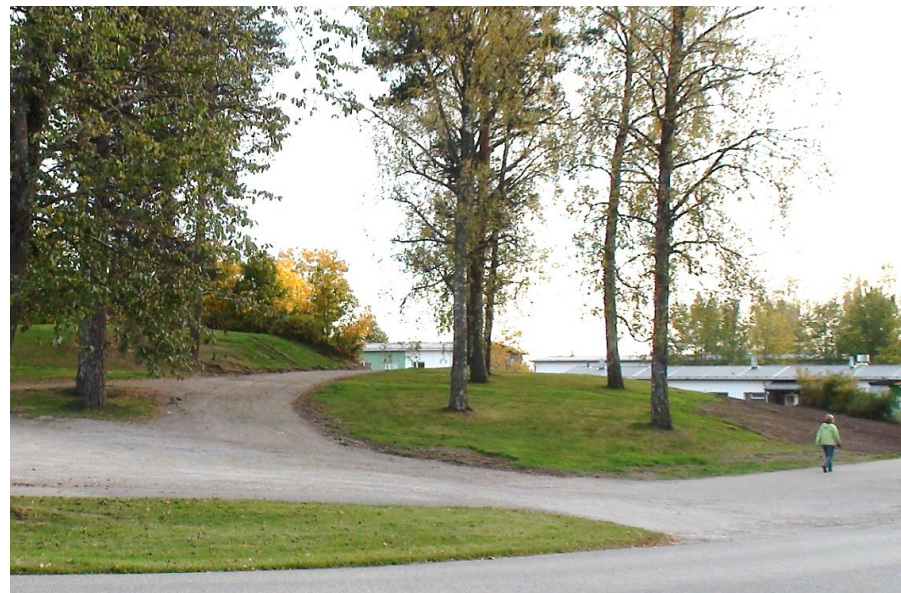
Kuva: Mäen laella sijainneelle puukoululle johti kävelytie myös pitäjätuvan eteläpuolelta. Aidatulla tontilla näkyy koivuja, istutuksia ja hoidettuja nurmialueita. Koulun taakse jää pieni viljelyspalsta ja pitäjätuvan takana näkyy mäntypuista toriplaanille laskeutuvassa rinteessä. / Koulun oppilaita on peltotöissä koulun juurikaspellolla. Kuva..

Vanhan koulun paikalle pystytetyn muistomerkin on tehnyt professori Heikki Varja ja se paljastettiin vuonna 1961.¹

Kesällä 2016 mäeltä purettiin Ehnroosin koulu (1958–59, 1975, punatiilinen laajennusosa 1989–88), jossa oli viimeksi toiminut yläaste (vuoteen 2007 myös lukio). Alempana rinteessä, Vanhan Porvoontien varrella on punatiilinen Myllymäen koulu (1980-luku), jossa luokka-asteet 1-6 (uusi puoli valmistui 2004) sekä Keski-Uudenmaan koulutuskuntayhtymän ammattioppilaitos (Keuda, 1983, 2000, 2004?) ja Mäntsälän ammattioppilaitos. Montessori-leikkikoulu sijaitsee 1800-luvun lopulla valmistuneen kanttorin asuinrakennuksen paikalla (Lukkarila). Vanha rakennus paloi 2005, ja uusi päiväkotirakennus valmistui seuraavana vuonna.⁸



Kuva: Ehnroosin koulu oli rakennettu vaiheittain / Kuva 2013.



Kuva: Koulu on purettu koivujen takaa. / Kuva 2016.



Mäntsälän toriplaanin eteläpuolella kohoavalle mäelle 1870 valmistunut kansakoulurakennus kuului maakunnan vanhimpiin maalaiskansakouluihin..

Kuva vas.: Ehnroosin koulu vuonna 1975, laajennusosan valmistumisen jälkeen. / Kuva Kutsusta laajennusosan vihkiäisiin 5.10.1975.

Makasiinit

Kirkon kiviaidan vieressä on kaksi hirsirunkoista lainajvästön makasiinia. Mäntsälässä pitäjänmakasiini perustettiin 1700-luvun puolivälin jälkeen. Makasiini rappeutui vuosisadan loppupuolella, mutta elpyi seuraavan vuosisadan alkupuolella. Vuonna 1810 maassa annettiin julistus pitäjänmakasiinien kehittämistä ja niiden toiminnan jatkamisesta. Lainajvästön uusi ohjesääntö hyväksyttiin 1810-luvun lopulla ja 1820-luvun puolen välin vaiheilla valmistui uusi makasiini kirkkomaan kohdalle valtatie varteen. Seuraava makasiini rakennettiin 1850-luvulla ja viimeinen 1880-luvulla, jälkimmäiseen käytettiin puretun kellotapulin hirsiiä. Vuonna 1915 jvästön siemenosasto lakkautettiin. Vuonna 1985 Kirvun pitäjän museo sijoittui 1850-luvulla rakennetun makasiinin tiloihin. Vanhin makasiini ja sen vieressä ollut palokunnan ruiskuvaja on purettu; samoin sankarihautausmaan kohdilla sijainnut porttirakennus.



Kuvat: Kuvia vertailemalla voi huomata, miten maantietä on tasoitettu ja levennetty lähemmäksi makasiineja. / värikuva 2016.

UUDENMAAN LAINAMAKASIINIT Lainajvästön tai pitäjän makasiini on mainittu seitsemässä, Mäntsälä näistä yhtenä, valtakunnallisesti merkittävän kirkkoympäristön arvokkaana kulttuuripiirteenä. Tyypillisesti kirkkomaan viereen rakennetut makasiinit ovat puurakennuksia, vanhimmat 1700-luvun jälkipuoliskolta, loput 1800-luvulta. Kuten Mäntsälässä, myös Myrskylän kirkonmäellä on kaksi makasiinirakennusta, näiden laudoitettujen rakennusten ovet ovat tielle päin. Nurmijärven kirkonmäellä lainajvästön makasiini seisoo hautausmaasta erillään sijaitsevan kirkkopihan luona. Raasepori Bromarvin kirkonkylässä hirsinen pitäjänmakasiini 1860-luvulta sijaitsee hautausmaan lähellä. Sipoon pitäjänmakasiini on rakennettu 1770 ja siirretty myöhemmin nykyiselle paikalleen uuden kirkon viereen; makasiinia laajennettiin 1847. Vantaalla Helsingin pitäjän kirkkoaukiolla sijaitsevat viljamakasiinit rakennettiin 1788 ja 1822. Vihdissä pitäjänmakasiini on kylänraitin yhteydessä.

5.2.3 Muut rakennukset

Säästöpankki

Kirkonmäen rinteessä, vanhan maantien reunassa on entinen säästöpankin talo ja saman ikäinen tiili-puurunkoinen piharakennus. Vuonna 1872 perustettu Mäntsälän säästöpankki aloitti toimintansa vanhassa pitäjätuvassa. Aluksi pankki toimi vanhassa kunnantuvassa, mutta sai vuonna 1927 omat toimitilat, kun Kirkonmäelle nousevaan jyrkkään rinteeseen rakennettiin Pankinmaa-niminen puutalo muualta puretun vanhan talon hirsikehikosta. Vuonna 1954 pankki siirtyi liikekeskustaan. Sen jälkeen puutalossa on toiminut mm. sähkölaitoksen ja kunnanviraston toimistoja. Nykyinen musiikkiopisto muutti rakennukseen 1990-luvulla.



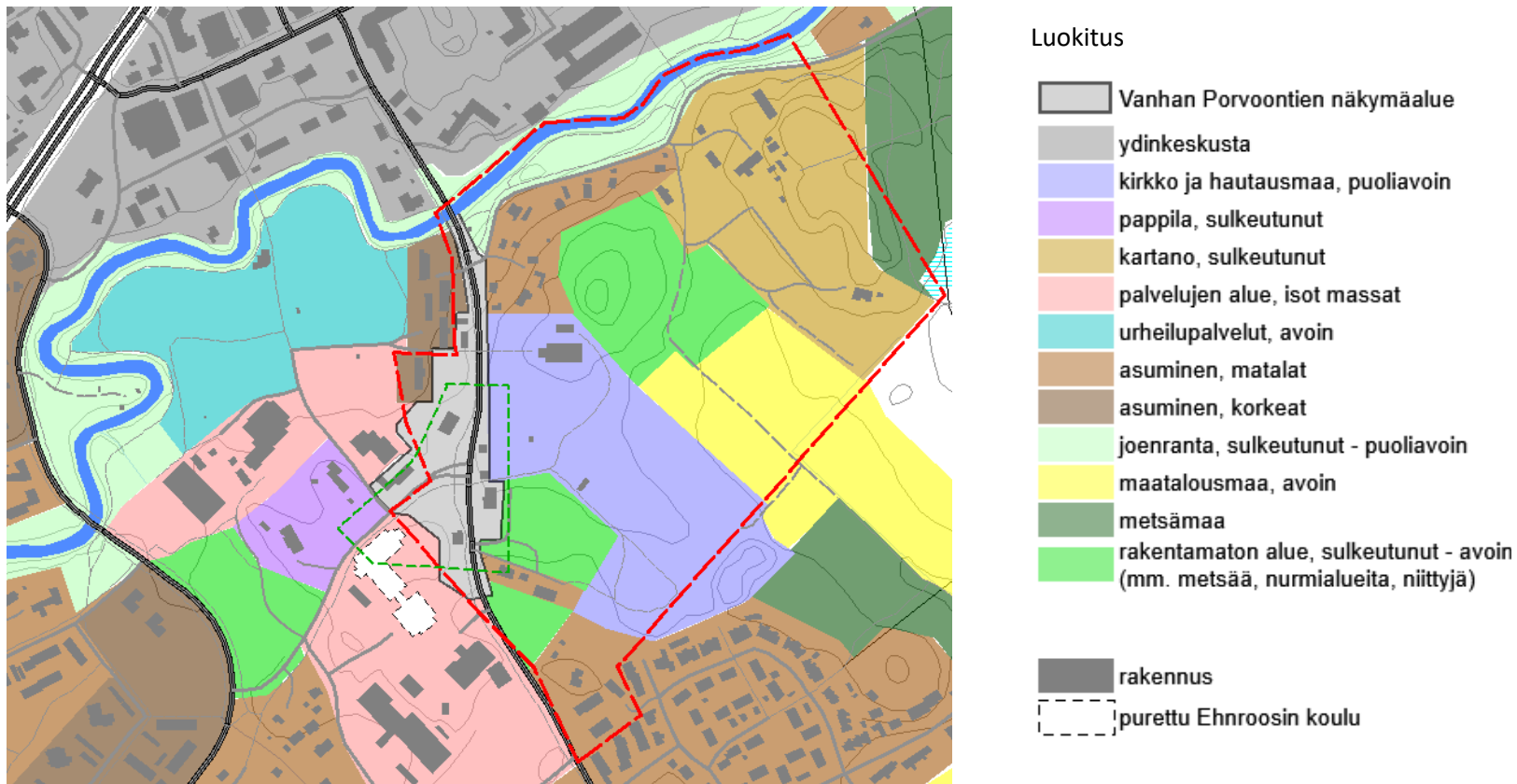
Vuonna 1872 perustettu Mäntsälän Säästöpankki oli melko varhainen luottolaitos maaseudulla; viides Uudenmaan läänin maaseudun säästöpankeista ja toinen itäisen Uudenmaan säästöpankeista Helsingin pitäjän säästöpankin jälkeen. Säästöpankit muodostavat Suomen vanhimman pankkiryhmän, ja sen tarkoituksena oli tarjota säästämismahdollisuus työntekijäluokalle. Ensimmäiset säästöpankit avattiin Turussa ja Helsingissä 1820-luvulla. Vuonna 1850 oli säästöpankkeja 11 kpl ja vuonna 1901 jo 200 kpl. Suomen ensimmäinen maalaissäästöpankki perustettiin Länsi-Uudenmaan Tenholan kuntaan vuonna 1847.

6 Miljöanalyysi

Mäntsälän keskustan nykyinen rakennettu ympäristö sisältää erikokoisia, kohtuullisen selkeästi hahmotettavia aikakerrostumia. Taajamakeskustan aluerakenne pohjautuu edelleen vahvasti vuosisatoja vanhaan agraarikauden järjestykseen, jossa joki erotti kyläasutuksen ja kirkonmäen, nykyään siis liikekeskustan ja kirkonmäen kulttuuripainotteisine palveluineen. Näiden kahden alueen ympärille syntyneiden asuntoalueiden rakentamisen historia on kytköksissä asemakaavaan. Kirkonmäellä aluerakenne pohjaan ikiaikaisiin kulkureitteihin sekä seurakunnan ja kunnan maanomistuksen vaiheisiin ja kunnallishallinnon tehtävien kehittymiseen.

6.1 Miljötyypit

Kohdealueen ja siihen rajautuvien alueiden miljötyypitys perustuu alueiden käyttötarkoituksiin, taajaman aluerakenteeseen ja kaupunkikuvaan. Tyypitys auttaa alueen kehittämissuosituksen laadinnassa kaupunkirakenteen tasolla ja erityisesti kulttuuriympäristön käyttöarvon kehittämisessä.



Kuva: Karttaan on merkitty myös valtakunnallisesti merkittävän (RKY) kirkonmäen aluekokonaisuuden rajaus (punainen katkoviiva) ja tarkastelussa olevalle toriplaanille työtä varten tehty miljöörajaus (vihreä katkoviiva).

Kirkonmäen aluekokonaisuuden rajaus (punainen katkoviiva)

6.2 Tilan elementit

Säilyneisyys

Kohdealueena oleva aukio kirkonmäellä muodostaa selkeästi rajautuvan tilan, mutta sen vanha identiteetti torialueena on lähes tunnistamaton. Muutos nykyisenlaiseksi nurmialueiden ja pensasistutusten reunustamaksi pysäköintikentäksi on tapahtunut sitä mukaan, kun aukion käyttö kokoontumiseen ja kaupankäyntiin sekä koulun urheilutoimintaan väheni. Sen sijaan vanhan Nummisten tien ja Porvooseen johtaneen yleisen maantien risteys on vanhalla paikallaan ja aukiota rajaaville vanhoille liikenneväylille on autoistumisen myötä otettu lisää tilaa.

Maasto ja luonnonmaisema

Kirkonmäkeä on aikojen saatossa muokattu taajamakehityksen tarpeisiin. Maaperä on suurelta osin helposti muokattavaa hiekkamaata, ja kaivamisen ja pengertämisen havaitsee erityisesti Ehnroosin mäen länsi- ja etelärinteillä. Kirkko on mäen korkeimmalla kohdalla. Toriplaanin luona on näkyvässä alkuperäistä korkokuvan vaihtelevuutta, mutta sitä on loivennettu etenkin Nordenskiöldintien liittymän kohdilla tasaamalla, leikkauksin ja pengertämällä. Luonnonmaisemallisista elementeistä tärkeitä ovat mänty- ja koivupuuvaltaiset maastonkohdat, jotka kertovat kirkonmäen sijainnista luoteesta kaakkoon suuntautuneella pitkittäisharjujaksolla.

Katutila

Vanha Porvoontie ehti saada Uudenmaan tiepiirin aikaisissa perusparannuksissa maantiemäistä ilmettä eli tien jyrkimpiä osuuksia on tasattu (pitäjätuvan rinne); vanha maantie siirtyi 1990-luvulla valtiolta kunnalle. Tietä on jonkin verran nostettu vanhasta tasosta, suoristettu ja levennetty, mutta ei kuitenkaan siinä määrin, että liikenteestä aiheutui suoria vaurioita rakennuksille tai että vanhat rakennukset jäisivät erityisen alisteiseen asemaan. Muutosten näkyvyys on suurinta pitäjätuvan kohdalla rinteessä ja Nordenskiöldin kadun liittymässä. Toriplaanin ympärillä katutilaa jakavat välikaistat, joissa on kukkaistutuksia ja puita. Kevyenliikenteen väylä on erotettu toriplaanista katkonaisin pensasaidoin. Kadun ja pihan välinen raja on merkitty heikosti hautausmaan luona sekä musiikkiopiston ja vanhan seurauntakodin edustalla, koska eduspihat ovat pysäköintialueina.

Rakennusten sijoittuminen, perusmuoto ja julkisivut

Toriplaania ympäröivien katujen varsilla olevat rakennukset on rakennettu ilman kaavallista suunnittelua. Rakennukset ovat vaihtelevalla etäisyydellä katualueen reunasta ja liittyvät erilaisten eduspihojen välityksellä liikennealueeseen.

Miten perushahmot vaikuttavat tila kokemiseen.

Alueen yhtenäisyys / kerroksellisuus

Rajapinnat

Tori on taajaman asunto-alueiden keskellä, mutta sen rajapintoina ovat kunnan ja seurakunnan palvelutoimintoihin ja hallintoon liittyvät rakennukset, jotka ovat osan vuorokaudesta kiinni ja muodostavat passiivista tilaa. Alueelle toimii päiväkotia, koulu, seurakunnan nuorisotalo, kirkkoherranvirasto, kirkko, kansalaisopisto ja musiikkiopisto.

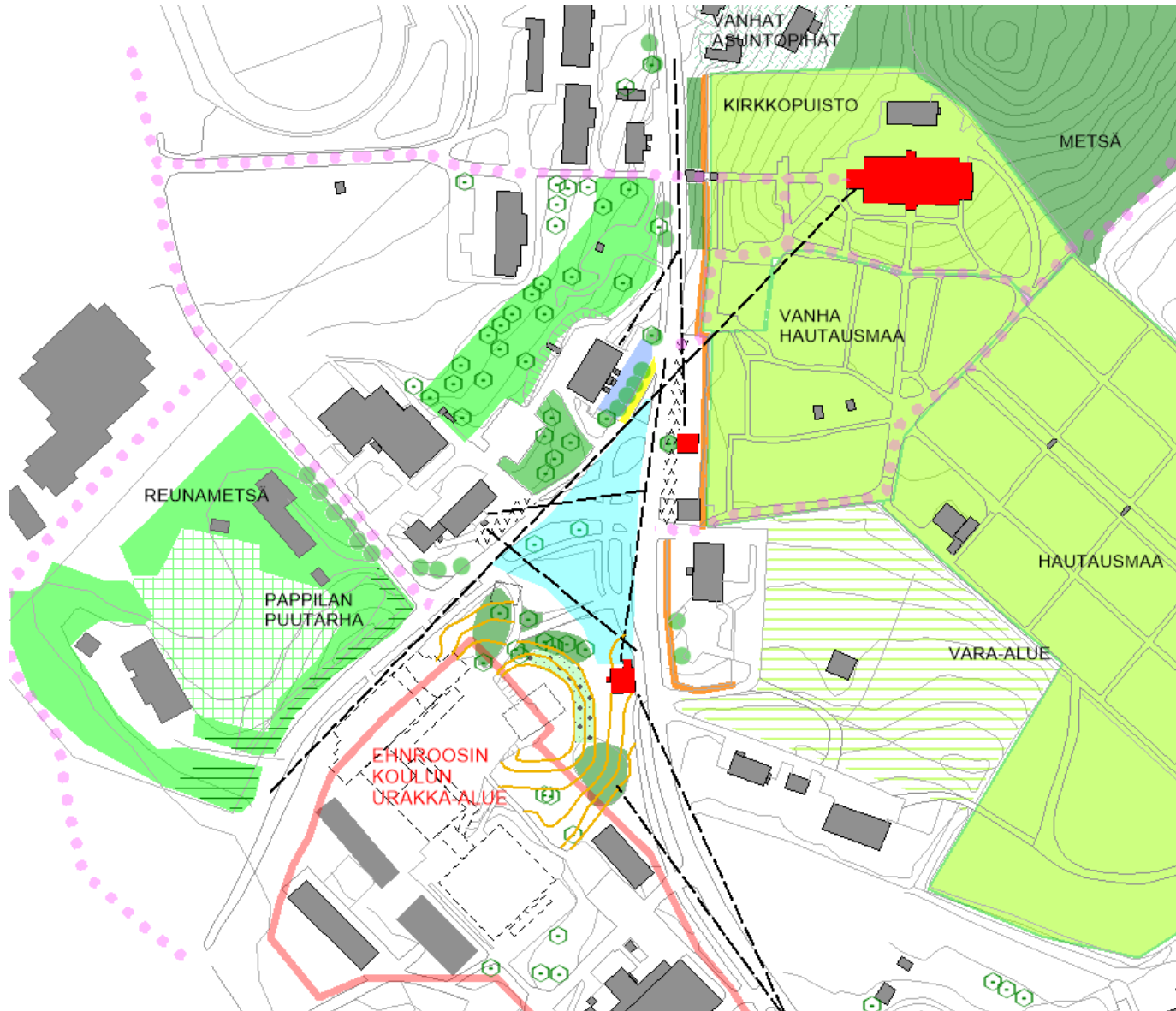
Toriplaani ei näy laajalti ympäristöönsä, vaan on rakennusten, maaston ja puuston rajaama, puolittain sulkeutunut miljöö. Näkymät aukiolta ovat lyhyitä ja rajoittuvat ympäröiviin rakennuksiin ja kasvillisuuteen.

Saavutettavuus, luonnolliset kulkureitit

Kirkonmäki sijaitsee liikekeskustan vieressä ja on helposti saavutettavissa. Kirkonmäelle on helppo suunnistaa, koska kirkontorni on taajaman maamerkki ja kirkonmäellä on näkyvyyttä taajamamaisemassa. Ajoreitit toriplaanille ovat luontevia ja perustuvat vanhoihin teihin. Kevyelle liikenteelle avautuu suora reitti Ehnroosin mäelle seurojentalon luota, jossa pyöräilijöitä ja jalankulkijoita varten on silta joen yli urheilukentälle ja sieltä edelleen kirjastolle ja mäkeä ylös Nordenskiöldintielle. Tältä väylältä haarautuu myös suora reitti kirkolle. Jalankulkijat voivat oikaista Vuotavantieltä kirkonmäen juurella kulkevalle ajopolulle ja lopuksi hautausmaan poikki Porvoontielle.

Muutama kuva:

KIRKONMÄEN JA TORIPLAANIN TILALLINEN LUONNE



Historiallisia taustatietoja

- Toriplaani
- Ehroosin mäeltä puretut rakennukset

Näkymät ja tärkeät reunat

- Näkymälinja toriplaania lähestyttäessä (näköympäristönä historiallinen rakennus)
- Taustamaisema; mäen muoto ja harjulle luontainen mäntypuusto

Tilanjakajia

- Aita
- Vanha tielinjaus
- Eduspiha
- viheralue
- Puurivi, yksittäinen puu

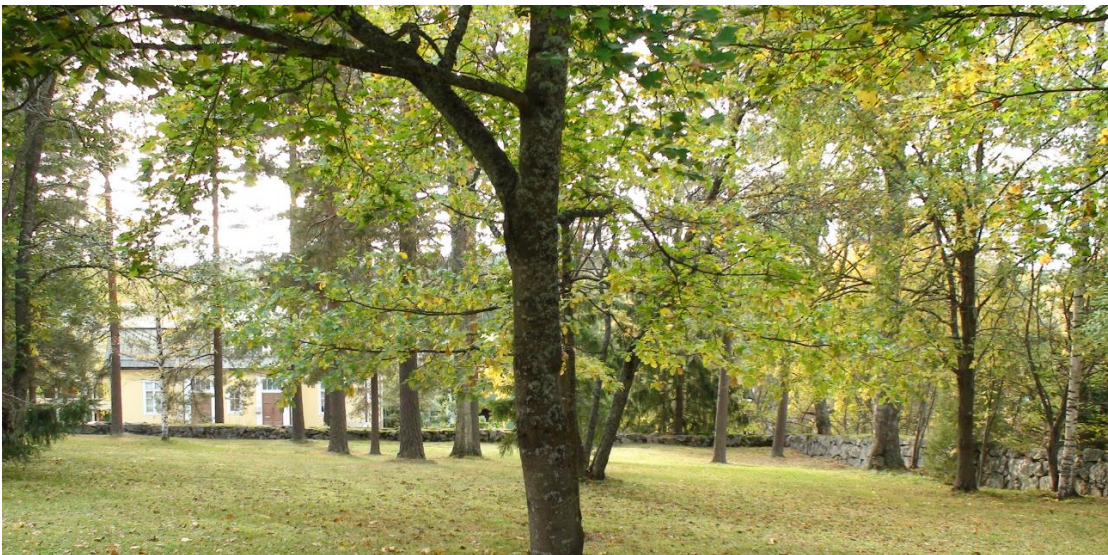
Kulkuväylät

- Kevyen liikenteen käyttämä reitti

6.3 Viheralueet

Alueelta on tarkoitus tehdä erillinen kasvillisuuskartoitus

Kuvaus toriplaania ympäröivistä viheralueista



Kirkkomaa

Vanha hautausmaa ja sankarihautausmaa ovat kirkonmäen aukion koillista reuna-alueita. Kiviaita reunustaa Vanhaa Porvoontietä koko matkan aina vanhalla säästöpankilla Koivulan kerhotalolle saakka. Harmaakivinen portaikko johtaa tieltä kirkon länsitornille. Kirkon sisäänkäyntien edustat on verhoiltu liuskekivin.

Kirkko on jyrkähköllä mäellä, ja sitä ympäröi yhtenäinen nurmialue, jota halkovat kirkon sisäänkäynneille ja muistomerkeille vievät hiekkakäytävät. Puistomainen alue keskittyy kirkkomahan pohjoiskulmalle, jossa on havu- ja lehtipuustoa yksittäispuina ja puuryhminä. Kirkon ja hautausmaan välisellä alueella on yksittäisin koivuja. Aukiomainen sankarihautausmaa sijaitsee vanhaan kunnantaloa vastapäätä.

Vanhalla hautausmaan puusto on monipuolinen ja vaihteleva. Haudoilla on edelleen paljon reunakiviä, mutta periaatteessa hautalohkot on istutettu nurmelle ja käytävät ovat hiekkapinnalla. Hautausmaan itäisellä laajennusalueella rakenne perustuu peltomaiseman suuntaisiin pitkiin pääkäytäviin ja tiheään sivukäytäväverkostoon. Ensin käyttöön otetulle alueelle istutetuista koivukujista on jäljellä vielä yksittäisin puuvanhuksia. Myöhemmin perustetuilla alueilla puusto on vielä nuorehkoa ja istutettu säännönmukaisesti.

Kuva ylh.: Sankarihautausmaa

Kuva alh.: Kirkkopihan pohjoiskulma.



Ehroosin koulun mäki

Koulurakennus on purettu kesällä 2016 ja uutta suunnitellaan tilalle.

Kuva 1: Vanha kuva koulumäestä 2014. Kuvassa näkyy koulun yläpihalta alapihalle johtava polku ja portaikko. Ympärillä on vaahteroita ja syreenipensas. Näillä kohdin mäen etelärinnettä sijaitsi aikoinaan Kauno Kosken talo ja sen ja Porvoontien väliin jäi talon putarha. Kivikoululle tasattiin piha-alue ja mäennyppylän länsisivun jyrkkään leikkaukseen rakennettiin ulkoilma-katsomo, joka on nyttemmin purettu. Mäen laella on edelleen paikalla sijainneen puukoulun muistopaasi. Arkkitehti Maj-Lis Rosenböijer teki uudelle alueelle ympäristösuunnitelman.



Kuva 2: Kasvillisuuskarttoitus 2016, osa kartasta / suunnittelija Arja Aalto, Mäntsälän kunta.

Koulunmäelle luonteenomaisia ovat Vanhan Porvoontien suuntaan näkyvät männiköt (Pisy), jotka on rajattu alueina viereiseen karttaan. Alueella on myös melko runsaasti isoja koivuja, jotka ovat jo ränsistymässä, ja vaahteroita. Karttaan on merkitty muutamia komeita yksittäispuina kasvavia vaahteroita (Acpl) ja valtapuustosta poikkeavina lajeina pähkinäpensaat (Corspp) ja tarhaomenapuu (Mado) kunnantuvan nurkalla.

Muut pihapiirit



Kuvat: VANHAN KUNNANTALON rinnetontilla on tasattu alue autopysäköintiä varten ja sen alapuolella vapaamuotoisesti sommiteltu puutarha, joka liittyy saumattomasti pohjoispuolelle perustettuun leikkipuistoon. WANHAN SEURAKUNTAKODIN edessä ja takana on asfalttipiha ja pienet nurmikkoalueet. Tontin Urheiluntien puoleisessa kulmauksessa säilyneet lehmukset täydentävät kadun puukujannetta. Pappilan puolella katua on vaahteroita.



Kuvat: KOIVULAN tontin takapihalla on pysäköintialue. Leikkipiha on aidattu ja sen tienpuoleisessa reunassa on kookkaita lehtipuita. MUSIIKKIOPISTON tontti on pieni ja jyrkkä. Etupiha on asfaltoitu ja takapiha nurmella. Pohjoissivulla on alkuperäinen tiili- ja lautarunkoinen piharakennus. Portaat nousevat kirkonmäelle. > Muut viheralueet käsitellään miljööanalyysin toisessa, koko RKY-alueita koskevassa vaiheessa. Pappila, kirkonmäen metsäalue, kartano, asuntotontit

Kuvia katuihin rajautuvista eduspihoista: Katualuetta leventävät epäselvät kadun ja pihojen rajat. Eduspihoja käytetään pysäköintiin.



Kuva: Hautausmaan pysäköintialue.



Kuva: Makasiinien edustat ja väliin jäävä hautausmaan pysäköintialue.



Kuva: Vanhan seurakuntakodin etupiha.



Kuva: Musiikkiopiston ahdas etupiha.

7 Kirkonmäen vahvuudet ja uhat

Mäntsälän Kirkonmäen alueen kehittämisen lähtökohtana on kaupunkikuvan ja tunnistettujen kulttuurihistoriallisten arvopiirteiden säilyminen.

Seuraava yhteenveto toriplaanin ja kirkonmäen rakennetun kulttuuriympäristön vahvuuksista ja uhkakuvista perustuu selvityksessä esitettyihin tietoihin, tulkintoihin ja miljööanalyysiin. Esitys on pohja-aineistoa työryhmätyöskentelynä laadittavalle toriplaanin rakennustapaohjeistukselle.

7.1 Arvot

Antikvaariset arvot:

Muinaismuistolaki: Alueelta ei ole tiedossa esihistoriallisia muinaisjäänneksiä eikä muinaisjäänösrekisteriin ole viety tietoja myöskään historiallisen ajan muinaisjäänöksistä.

Maiseman kulttuuriperintöarvot

Kirkko ja hallintorakennukset ilmentävät kirkollisen ja maallisen hallinnon historiallista kehitystä ja toimintaa maaseudulla. Kokonaisuuteen liittyy myös kartano, jonka historia nivoutuu tiiviisti Mäntsälän kirkonkylän historiaan.

Rakennetun ympäristön miljööarvot (kaupunkikuva)

Kaikki kirkonmäen aukion toriaikaisesta tai sitä vanhemmasta aikavaiheesta - ennen vuotta 1960 - peräisin olevat rakennukset aukion ympärillä ovat keskeisiä taajamakohden tilan ja historiallisten todistusvoiman kannalta. Keskeisiä viihtyisyyden ja alueen historiallisen luonteen kannalta ovat erityyppiset viheralueet, joita on hautausmaalla, kirkkopihassa, pappilan pihapiirissä, kartanon mailla, vanhan kunnantalon luona ja Ehnroosin mäellä.

Rakennushistorialliset ja arkkitehtoniset arvot:

Mäntsälän kirkonmäellä on säilynyt kunnan ja seurakunnan toimintaa ja rakennustapaa monipuolisesti edustava rakennusryhmä; kirkko, hautakappelit, seurakuntakoti, kirkkoherrapappila, pitäjätupa, tiilinen kunnantalo, lainajyvästön makasiinit ja puinen säästöpankkitalo. Lähes kaikki ovat pelkästään käyttöhistoriansa, mutta osa myös joko ikänsä tai/ja arkkitehtuurinsa puolesta rakennuksina Mäntsälässä ainutlaatuisia.

Käyttöarvot:

Hautausmaa, kirkolliset tapahtumat, kotiseututalo ja kotiseutupolut, kotiseutuopetus, matkailu, lähivirkistysalue, urheilu ja liikunta.

Luontoarvot:

Pohjavesialuetta / luontoselvitys? .

7.2 Lähtökohta

Mäntsälän Kirkonmäkeä arvostetaan rakennettuna kulttuuriympäristönä, koska siellä aluerakenne ja rakennukset ovat säilyttäneet erityistä historiallista todistusvoimaa maamme maalaiskuntien kunnalliselämän historiasta kertovana alueena. Vanhimpiin rakenteisiin kuuluu keskiaikainen maantie ja viimeistään seurakunnan itsenäistymisen yhteydessä 1600-luvulla käyttöön otettu hautausmaa, aukio tienristillä yhteisten asioiden keskuksena ja kirkkoherranpappilan paikka sekä viimeistään 1700-luvulla joen toiselta puolelta nykyiselle paikalleen siirretty kartanokeskus. 1800-luvulla sai pitäjän hallinto oman paikkansa aukion reunalta ja koulu mäen päältä. Arvorakennuksina pidetään myös ennen viime sotia rakennettuja seurakunnan, kunnan ja säästöpankin rakennuksia.

Alueiden ja rakennusten käytössä ja ylläpidossa tapahtuneet muutokset tulee tunnistaa ja niiden vaikutukset kokonaisuudelle arvioida.

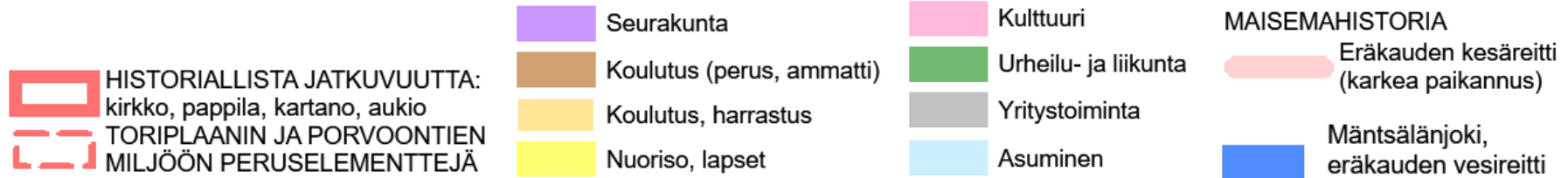
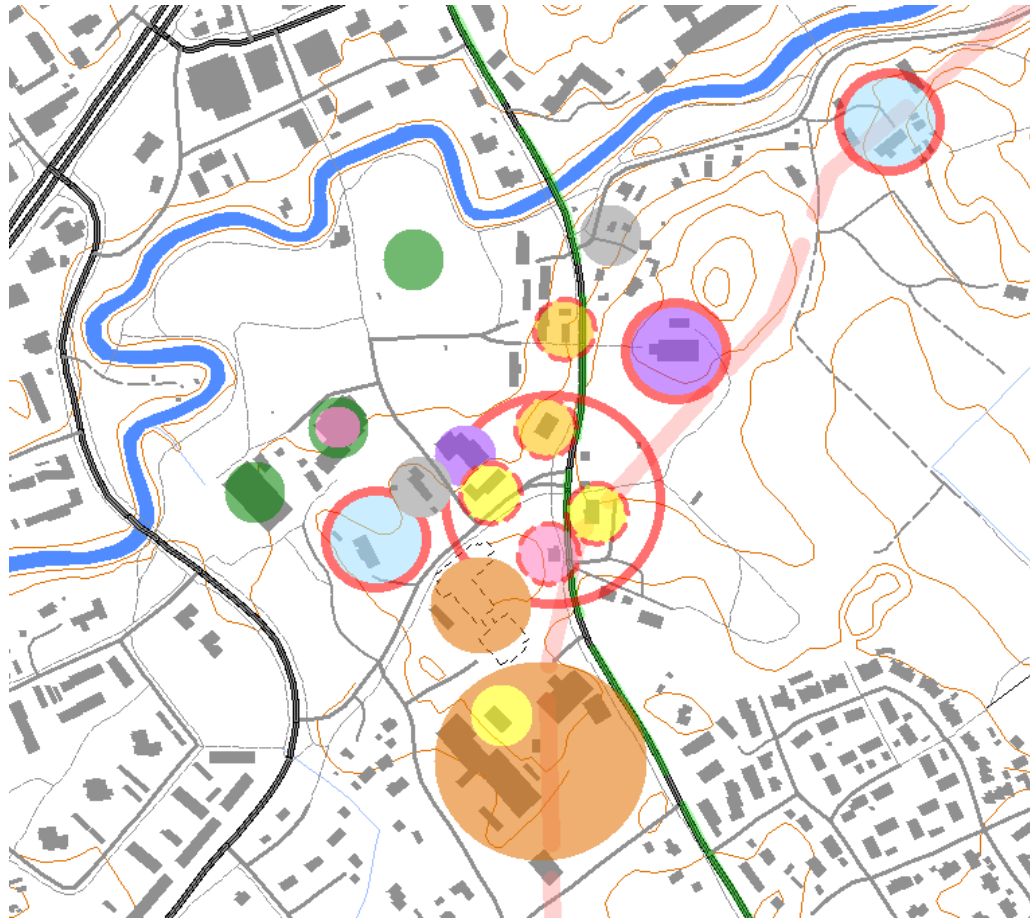


Viime sotien jälkeen on tapahtuneita seuraavia muutoksia:

- aukion käytön ja erityisesti torikaupan loppuminen
- Urheilutien rakentaminen pappilan vanhan tilustien kohdalta alas pelloille, jonne perustettiin urheilukenttä
- oppilaitosten ja oppilasmäärien kasvu
- kunnan virastojen siirtyminen joen pohjoispuolelle
- autoistumisen myötä tapahtunut liikennealueiden laajentuminen, tiepintojen asfaltointi, liittymän siirto ja piha-alueiden sekä toriplaanin käyttö autojen pysäköintiin
- modernien, mittakaavaltaan aikaisempaa suurempien rakennusten pystyttäminen Ehnroosin koulun eteläpuolelle ja seurakuntakodin taakse
- yksittäisten rakennusten purkaminen, joista keskeisimpiä vanha Ehnroosin puukoulu ja nyt viimeksi paljon suurempi kivikoulu
- kahden muistomerkin pystyttäminen toriplaanin reunoille
- pitäjätuvan kunnostaminen Mäntsälä Seuran johdolla kotiseututaloksi
- pappilamiljöön sukeutuminen
- kartanoympäristön osittainen sulkeutuminen

7.3 Vahvuudet

Kirkonmäen asemakaavassa 12.11.1998 Toriplaani -merkinnän kaavamääräys esitti kaavan tavoitteeksi kehittää toriplaanista *kansalaisia palveleva juhlatorialue, jota historialliset rakennukset reunustavat.*



Kirkonmäessä on potentiaalia kehittyä mäntsäläläisten kulttuurikeskukseksi:

- Kunnan vanhin ja ainoa hautausmaa sekä kirkko
- Kulttuurimaisema taajamassa: vanhan eräreitin ja keskiaikaisen tien varrelle muodostunut aluerakenne, jossa hautausmaa, kartano ja pappila ovat vuosisatojen ajan vaikuttaneet ympäristönsä luonteeseen
- Vanha rakennuskanta on käytössä ja tyyllisesti hyvin säilynyttä
- Palvelujen ympäröimä aukio; ei asutusta
- Monipuolinen palvelurakenne: kulttuuri-, sivistys-, nuorisot- ja liikuntapalveluja.
- Sijaitsee liikekeskustan vieressä, mattomaisesti laajentuneen taajaman keskellä
- Hyvä saavutettavuus eri suunnilta, erityisesti kevyen liikenteen näkökulmasta
- Alueella monipuolinen sisäinen "kulkuverkosto", joka kytkeytyy jokirannan ulkoilureittiin

- Juhlallinen ja arvokas ympäristö hautausmaalle
- Kulttuurisesti rikas oppimisympäristö koululaisille
- Vehreä ja historiallinen ympäristö kuntakeskuksen juhla-alueeksi virallisille tilaisuuksille ja kotiseutujuhliin

7.4 Uhkatekijät

Alueen kehityksessä on nähtävissä mahdollisia uhkatekijöitä valtakunnallisesti merkittävän Kirkonmäen rakennetun kulttuuriympäristön luonteelle ja arvoille. Niitä voi ennakoida näkyvistä muutoksista, jotka liittyvät toriaukion nykyiseen käyttöön ja liikennealueiden laajentumiseen, autopysäköinnin määrään ja keskittymiseen etupihoille, pappilan ja kartanon ympäristöjen sulkeutumiseen ja opetustoiminnan alueen suurimittakaavaisen rakentamiseen.

Vanhaa toriplaanin aluetta kehitetään vain liikenteen näkökulmasta katu-, risteys- ja pysäköintialueena

Toriplaani on tyypillisesti kehittynyt kirkonmäelle, vanhojen kulkuväylien risteykseen. Se on aivan yhtä tärkeä valtakunnallisesti merkittävän miljöön osatekijä, kuin rakennukset ja puistot. Luonteeltaan julkiset kokoontumisaukiot ovat tyypillisiä kirkollisen ja maallisen hallinnon historiallisissa keskuksissa.

Rakennetun kulttuuriympäristön kannalta haitallista kehitystä:

- Läpikulkuliikenteen lisääntyminen ja liikennealueiden laajentuminen lähemmäksi tienvarren kiinteistöjä, mikä aiheuttaa vaurioita rakennuksille.
- Liikenteenmelun häiriövaikutukset kasvaa hautausmaan sekä opetus- ja kulttuuritoiminnan ympäristössä.
- Autojen pysäköinti jatkuu entisellään, kunkin arvoraakennuksen eduspihalla, mikä estää arvoraakennusten pihapiirien kehittämisen miljöön kannalta eheämmiksi.
- Pysäköintiongelman ratkaiseminen toriplaania hyödyntämällä, jolloin aukio muuttuu kokonaan pysäköintialueen luontoiseksi (asfaltointi, aukion rajaaminen neliömäiseksi).

Olemassa olevat ja uudet asemakaavat, jotka eivät ota huomioon rakennetun kulttuuriympäristön arvokkaita piirteitä (rakennukset, puistot jne.) vaan keskittyvät aluerakenteen tiivistämiseen ja rakennustehokkuuteen

Valtakunnallista merkittävyyttä perustellaan seuraavasti: ”Mäntsälän kirkonmäki muodostaa pitäjän kunnalliselämän historiaa edustavan monipuolisen kokonaisuuden, johon kuuluvat kirkko hautausmaineen, lainamakasiinit, entinen pitäjätupa ja kunnantalo, entinen vanha toriaukio sekä Mäntsälänjoen varrella sijaitseva Mäntsälän kartano.” Kirkonmäen suojeluarvo on tässä valossa nimenomaan sen historiallisen ympäristön muodostamassa kokonaisuudessa. Kaiken uuden rakentamisen tulee muodostua osaksi tätä kokonaisuutta eli olla alisteinen miljöölle.

Rakennetun kulttuuriympäristön kannalta haitallista kehitystä:

- Kaavassa sijoitetaan asumista toriplaanin ympärille vanhoille julkisten palvelujen tonttien lomaan tai reunoille, nykyään lähivirkistysalueina käytettäville rakentamattomille alueille.
- Kaavassa ei oteta huomioon RKY-alueella sijaitsevien asuntotonttien erityispiirteitä eikä ohjata rakennusoikeuksien toteuttamista riittävän yksityiskohtaisin määräyksiä ja kaavamerkinnoin.

Taitamaton korjaustyö, jossa rakennukseen ja sen yksityiskohtiin liittyviä historiallisia arvoja ei oteta riittävästi huomioon

Kirkonmäen rakennetun kulttuuriympäristön keskeiseksi arvoksi on nostettu alueen historiallinen todistusvoima. Rakennuksissa se perustuu niiden alkuperäiseen tai olennaiseen ominaisluonteeseen ja/tai sen aineettomiin arvoihin, joiden varassa autenttisuus on. Kohteen tai siihen myöhemmin tehtyjen muutosten historiallinen arvo ei kuitenkaan riipu pelkästään niiden iästä. Myöhemmät kerrostumat, jotka on tunnistettu kulttuurisesti arvokkaiksi, tulee ottaa huomioon ja niitä tulee kunnioittaa suojelu- ja restaurointipäätöksissä.

7.5 Kehittämisideoita ja suosituksia - ALUSTAVA

Miten integroida toriplaani paremmin ympäristöönsä, jotta siitä muodostuisi selkeä toiminnallinen alue, joka vastaa ympäristön käyttötarpeita ja toimii luontevasti arvokkaan rakennetun kulttuuriympäristön keskeisenä osana?

Selvityksen johtopäätöksinä esitetään, että kohdealueella tapahtuvaa kehittämistyötä ohjaavat seuraavat periaatteet:

- Kulttuuriympäristönäkökulman integrointi otetaan osaksi rakentamisen suunnittelua ja ohjausta
- Kirkonmäen aukion ja koko RKY-alueen rakennetun kulttuuriympäristön käyttöarvon korostaminen palveluympäristönä (kirkollinen, opetus, nuorisotilat, kulttuuri, liikunta, lähivirkistys, matkailu)
- Arvokkaihin kulttuuriympäristöihin kuuluvien vajaakäyttöisten alueiden ja joutomaiden käyttöön otto tehdään kaupunkirakenteeseen sopivalla ja kulttuuriympäristön ominaisuudet huomioon ottavalla tavalla

Maisema ja viheralueet

- Keskustan korkeimman mäen ja kirkontornin merkitys taajamamaisemassa vaikuttavana siluettina huomioidaan suunniteltaessa korkeita rakennusmassoja keskustaan tai näkymälinjoille
- Kirkonmäen puistomaisten ja rakentamattomien alueiden hyödyntäminen täysimääräisesti lähivirkistysalueina
- Puistoalueiden historiallisen monipuolisuuden vaaliminen viherympäristöjen hoidossa ja rakentamisessa (kirkkopuisto, hautausmaapuisto, pappilan puisto, kartanopuisto, vanhan kunnantalon eduspiha ja rinnepuisto)

Kirkonmäen historiallinen aluerakenne ja rakennukset

- Valtakunnallisen arvostuksen ansainneen kirkonmäen rakennetun kulttuuriympäristön ja Mäntsälä Seuran kotiseutupolkujen hyödyntäminen kulttuurimatkailussa ja kotiseutuopetuksessa
- Asemakaavojen ajantasaistaminen kirkonmäen kulttuurihistoriallisten ja kaupunkikuvallisten arvojen suojelunäkökulmasta
- Korjausrakentaminen perustuu lähtökohtaisesti riittävän laajoihin selvityksiin rakennusten suojeltavista ja vaalittavista piirteistä

Liikenneympäristö

- Liikenneympäristön kehittäminen parantamalla kevyen liikenteen turvallisuutta ja toiminnallisia yhteyksiä kirkonmäellä ja toriplaanin ympärillä olevien julkisten palvelujen ja kulttuurihistoriallisten kohteiden välillä
- Kirkonmäen osoittaminen hitaan liikenteen alueeksi (rajoille selkeät hidasteet, nopeusrajoitukset, ajoväylien kavennuksia)
- Alueella tapahtuva autopsykointi suunnitellaan uuden koulukeskusten rakentamisen yhteydessä; vanhojen rakennusten (musiikkiopisto, seurakuntakoti) eduspihat ja toriplaani ensisijaisesti kevyenliikenteen käyttöön

Kuvia kirkonmäeltä, kulkuväylistä ja ympäristön monipuolisuudesta



8 Lähdemateriaali

ARKISTOT

Mäntsälän kunnan arkisto

Kaavat

Kotiseutukokoelman valokuvat ja kartat

Rakennusinventointi 2013

PAINETUT LÄHTEET

Missä maat on mainioimmat - Uudenmaan kulttuuriympäristöt. Uudenmaan liiton julkaisu E 114 - 2012.

Mäntsälän historia. Osat I 1991, II 1993 ja III 1997.

Oppikoulu Mäntsälässä 1945-1995. Ehnroosin koulu ja Mäntsälän lukio, Mäntsälä 1995.

Pitäjäntuvan tarinoita - Arkistojen aarteita ja perimätietoa vanhasta Mäntsälästä. Kirjoittaneet Kirsti Manninen, Päivi Aitkoski-Catani ja Auli Pitkänen, Mäntsälä Seura. [Mäntsälä]:2014.

Vainionpää, Jussi 1994. Markkinat Suomessa keskiajalta talvisotaan. Markkinaperinteen tuki ry.

PAINAMATTOMAT LÄHTEET

Ahola, Teija 2010. Mäntsälän linja-autoaseman ja liikekeskustan kulttuuriympäristöselvitys. Raportti 28.4.2010. Selvitystyö Ahola. Tilaaja: Mäntsälän kunta, kaavoitus.

Rakennettu Uusimaa. Uudenmaan rakennettu kulttuuriympäristö. Luonnos 18.6.2007. Uudenmaan maakuntaliitto.

Renko, Terhi 2015. Mäntsälän pienvesi- ja valuma-alue selvitys 20.10.2016. Pöyry.

REKISTERIT

Rakennus- ja huoneistorekisteri. Mäntsälän kunta. Väestötietojärjestelmä.

WWW-SIVUSTOT

Mäntsälän kotiseutupolut. Mäntsälä-Seura. <http://www.mantsalaseura.fi/kotiseutupolku.htm>

Mäntsälän murreosanasto. Koonnut kotiseutuneuvos Osmo Viljanen. Julkaistu 28.2.2014. http://www.mantsalaseura.fi/Murreosanasto_2802-2014.pdf.

Valtakunnallisesti merkittävät rakennetut kulttuuriympäristöt. Museovirasto 2009. http://www.rky.fi/read/asp/r_default.aspx

HAASTATTELUT

Asko Määttänen, katupäällikkö

LÄHTEITÄ TÄYDENNETÄÄN



VIITTEET -kesken

¹ Mäntsälän murreosanasto.

² Vainionpää 1994, 36–37.

³ Vainionpää 1994, 50.

⁴ Vainionpää 1994, 88.

⁵ Vainionpää 1992, 89 (J. Heinonen 1982, 32).

⁶ MKH, I, 318.

⁷ Valokuvateksti, Pitäjätuvan tarinoita 2014.

⁸ Kotiseutupolut. Mäntsälä-seura.