

AK263

Hyökännummen rakennuskaavan  
muutos ja laajennus/

## Pyydyskorven asemakaava

## Kaavaselostus

16.10.2019



1 PERUS-JA TUNNISTETIEDOT .....	3
1.1 Tunnistetiedot.....	3
1.2 Kaava-alueen sijainti .....	3
1.3 Asemakaavan tarkoitus .....	4
1.4 Kaavatyön vaiheet.....	4
2 LÄHTÖKOHDAT .....	4
2.1 Suunnittelutilanne.....	5
2.1.1 Valtakunnalliset alueidenkäyttötavoitteet VAT .....	5
2.1.2 Maakuntakaava .....	5
2.1.3 Mäntsälän alueiden käytön tavoitteet MAT .....	6
2.1.4 Yleiskaava.....	6
2.1.5 Muutettavat asemakaavat.....	7
2.1.6 Rakennusjärjestys.....	8
2.1.7 Rakennuskielto .....	8
2.2 Selvitys suunnittelualueesta, lähiympäristöstä ja olosuhteista .....	8
2.2.1 Alueen yleiskuvaus .....	8
2.2.2 Rakennettu ympäristö .....	9
3 KAAVAN LAATIMISEN VAIHEET .....	9
3.1 Suunnittelua koskevat päätökset.....	9
3.2 Osallistuminen ja vuorovaikutus.....	10
3.3 Kaavamuutoksen tavoitteet .....	10
3.4 Huomautusten ja lausuntojen huomioon ottaminen kaavassa.....	10
4 ASEMAKAAVAMÄÄRÄYKSET .....	11
5 KAAVAN VAIKUTUSTEN ARVIOINNIN LÄHTÖKOHDAT ja ARVIOINTIPROSESSI sekä KAAVAN VAIKUTUKSET .....	12
6 KAAVAN HYVÄKSYMINEEN ja TOTEUTTAMINEN .....	13

# 1 PERUS-JA TUNNISTETIEDOT

## 1.1 Tunnistetiedot

Asemakaavalla muutetaan Hyökännummen rakennuskaavaa kiinteistön Tommila 505-410-4-112 osalta, Taruman asemakaavaa suojaviheralueen EV-1 osalta sekä asemakaavan laajenuksena myös kiinteistöjen Aromäki 505-410-3-35 ja Tarumaa 505-410-3-87 alueille. Suunnittelualue sijaitsee 17 kilometriä Mäntsälän kirkonkylästä Hyökännummen taajamassa. Mäntsälän kunta omistaa alueen. Kaavamuutosalueen pinta-ala on 45 049 m<sup>2</sup> eli 4,5 hehtaaria.

Asemakaavan muutos/Pydyskorven asemakaava koostuu asemakaavakartasta ja siihen liittyvistä kaavamerkinnoista ja -määräyksistä. Asemakaavakartta esitetään mittakaavassa 1:1000. Kaavan tunnistenumero on 263.

Asemakaavaan liittyy myös tämä kaavaselostus. Selostus ei ole varsinaisesti kaavan osa, vaan asiakirja, jossa kuvataan mm. asemakaavan tärkeimmät lähtökohdat ja tavoitteet, kaavaratkaisun periaatteet ja kaavan vaikutukset.

Asemakaavan muutos on laadittu Mäntsälän kunnan omana asiantuntijatyönä. Asemakaavamuutoksen hyväksyy kunnanhallitus.

Kaavan pohjakarttana on käytetty kunnan kaavan pohjakarttaa. Jäljempänä tässä selostuksessa asemakaavan muutoksesta käytetään nimeä kaava.

## 1.2 Kaava-alueen sijainti

Suunnittelualue sijaitsee 17 kilometrin päässä Mäntsälän kirkonkylästä Hyökännummen taajamassa. Suunnittelualue rajautuu Nummelantiehen.



## 1.3 Asemakaavan tarkoitus

Asemakaava on yksi kunnan strategisen suunnittelun väline. Asemakaava toteuttaa osaltaan kunnanvaltuuston hyväksymää Mäntsälän kunnan strategiaa<sup>1</sup>. Ensisijaisesti asemakaava on kunnanvaltuuston näkemys siitä, kuinka alueen maankäyttöä kehitetään tulevaisuudessa. Kaava myös välittää ja tulkitsee Uudenmaan maakuntakaavaa<sup>2</sup>, valtakunnallisia alueidenkäyttötavoitteita<sup>3</sup> (VAT) ja yleiskaavaa<sup>4</sup>.

Asemakaavan muutoksen tavoitteena on ohjata alueen maankäyttöä siten, että alue toteutuu asuinalueena. Kaavoituksessa otetaan huomioon ympäröivän alueen rakenne ja kaupunkikuva.

Asemakaavamuutoksen tarkoitus on muuttaa Hyökännummen rakennuskaavaa (hyväksytty v. 1988) ja Taruman asemakaavaa (hyväksytty v. 2012).

## 1.4 Kaavatyön vaiheet

Kuntakehityslautakunnan 20.2.2019/21§ esityksestä kunnanhallitus päätti 25.3.2019/67§ käynnistää asemakaavamuutoksen ja asettaa Pyydyskorven asemakaavan ja kaavamuutoksen osallistumis- ja arviointisuunnitelman (OAS) nähtäville lausuntojen ja mielipiteiden saamiseksi. Kaavan hyväksyy kunnanhallitus, koska kaavamuutos on vähäinen.

Kuntakehityslautakunta päätti asettaa kaavaluonnokset (3 kpl) nähtäville mielipiteiden ja lausuntojen saamiseksi.

[Täydentyä ehdotusvaiheen osalta](#)

## 1.5 Kaavan toteuttaminen

Asemakaavaa tullaan toteuttamaan heti, kun kaava on saanut lainvoiman. Kaavan toteutuksesta vastaa alueen omistaja.

## 2 LÄHTÖKOHDAT

Maankäyttö- ja rakennuslaki 54 § määrittelee asemakaavan sisältövaatimukset; Asemakaavaa laadittaessa on maakuntakaava ja oikeusvaikutteinen yleiskaava otettava huomioon. Asemakaava on laadittava siten, että luodaan edellytykset terveelliselle, turvalliselle ja viihtyisälle elinympäristölle, palvelujen alueelliselle saatavuudelle ja liikenteen järjestämiselle. Rakennettua ympäristöä ja luonnonympäristöä tulee vaalia eikä niihin liittyviä erityisiä arvoja saa hävittää. Kaavoitettavalla alueella tai sen lähiympäristössä on oltava riittävästi puistoja tai muita lähivirkistykseen soveltuvia alueita.

Asemakaavalla ei saa aiheuttaa kenenkään elinympäristön laadun sellaista merkityksellistä heikkenemistä, joka ei ole perusteltua asemakaavan tarkoitus huomioon ottaen. Asemakaavalla ei myöskään saa asettaa

---

<sup>1</sup> Mäntsälän kunnan strategia, Kvalt. 11.11.2013/145 §

<sup>2</sup> Uudenmaan maakuntakaava

<sup>3</sup> Valtakunnalliset alueiden käyttötavoitteet

<sup>4</sup> Hyökännummen osayleiskaava 2020

maanomistajalle tai muulle oikeuden haltijalle sellaista kohtuutonta rajoitusta tai aiheuttaa sellaista kohtuutonta haittaa, joka kaavalle asetettavia tavoitteita tai vaatimuksia syrjäyttämättä voidaan välttää.

Jos asemakaava laaditaan alueelle, jolla ei ole oikeusvaikutteista yleiskaavaa, on asemakaavaa laadittaessa soveltuvin osin otettava huomioon myös mitä yleiskaavan sisältövaatimuksista säädetään.

Edellä mainitut koskevat myös kaavanmuutosta.

## 2.1 Suunnittelutilanne

### 2.1.1 Valtakunnalliset alueidenkäyttötavoitteet VAT

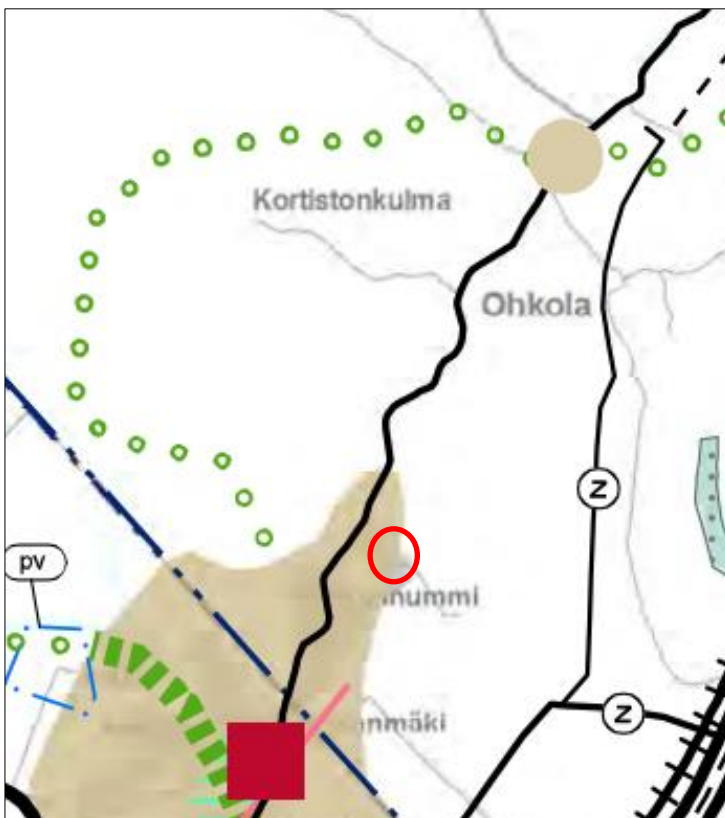
Valtioneuvosto on 14.12.2017 päättänyt valtakunnallisista alueidenkäyttötavoitteista. Päätös tuli voimaan 1.4.2018. Valtakunnalliset alueidenkäyttötavoitteet ovat osa maankäyttö- ja rakennuslain mukaista alueidenkäytön suunnittelujärjestelmää.

Alueidenkäyttötavoitteiden avulla taitetaan yhdyskuntien ja liikenteen päästöjä, turvataan luonnon monimuotoisuutta ja kulttuuriympäristön arvoja sekä parannetaan elinkeinojen uudistumismahdollisuuksia. Niillä myös sopeudutaan ilmastonmuutoksen seurauksiin ja sään ääri-ilmiöihin.

Maankäyttö- ja rakennuslain mukaan tavoitteet on otettava huomioon ja niiden toteuttamista on edistettävä maakunnan suunnittelussa, kuntien kaavoituksessa ja valtion viranomaisten toiminnassa.

### 2.1.2 Maakuntakaava

Mäntsälä kuuluu Uudenmaan liittoon. Voimassa oleva maakuntakaava on vahvistettu vaiheittain. Voimassa olevien maakuntakaavojen yhdistelmässä suunnittelualuetta koskee taajamatoimintojen alue.



### 2.1.3 Mäntsälän alueiden käytön tavoitteet MAT<sup>5</sup>

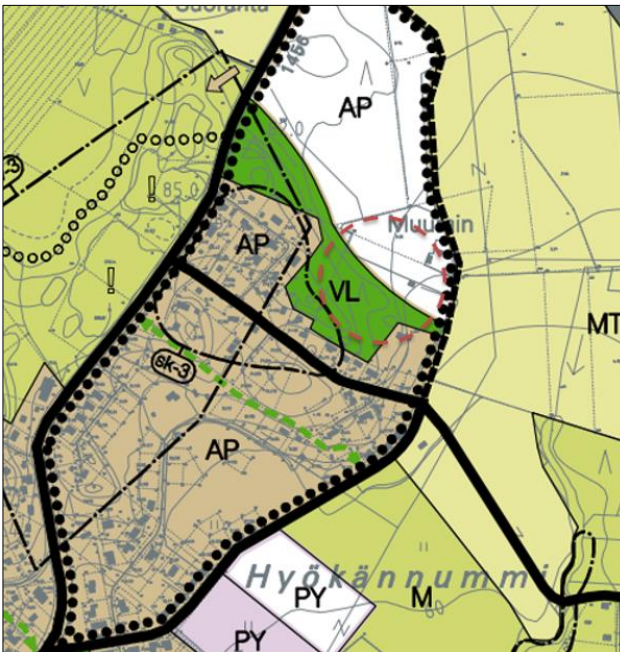
Mäntsälän kunnanvaltuusto on 20.6.2011 hyväksynyt Mäntsälän alueidenkäytön tavoitteet osaksi kunnan strategiaa, ja se ohjaa maapolitiikkaa, kaavoitusta ja rakentamisen ohjausta. MAT:n suositukset ulottuvat vuoteen 2035.



MAT:n karttakuvauus ja merkinnät kaava-alueelta

### 2.1.4 Yleiskaava

Suunnittelualueella on voimassa 14.11.2005 hyväksytty Hyökännummen osayleiskaava.



Suunnittelualueetta koskee kaavamerkintä AP Pientalovaltainen asuntoalue (uusi tai olennaisesti muuttuva alue) ja VL Lähivirkistysalue.

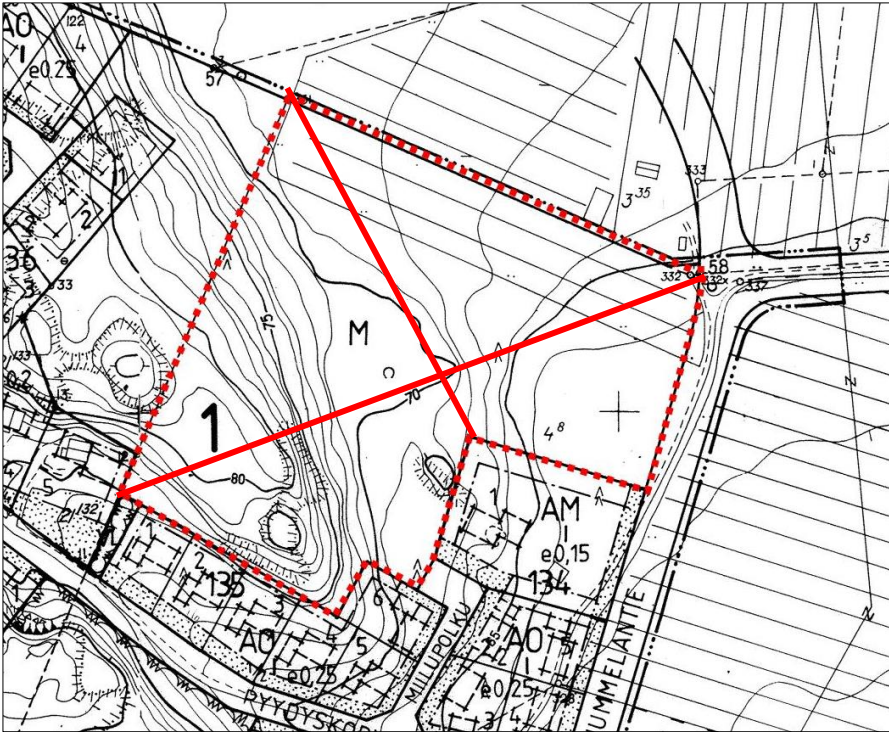
Mäntsälän yleiskaava 2050 yleiskaava on tekeillä.

<sup>5</sup> Mäntsälän alueiden käytön tavoitteet MAT

## 2.1.5 Muutettavat asemakaavat

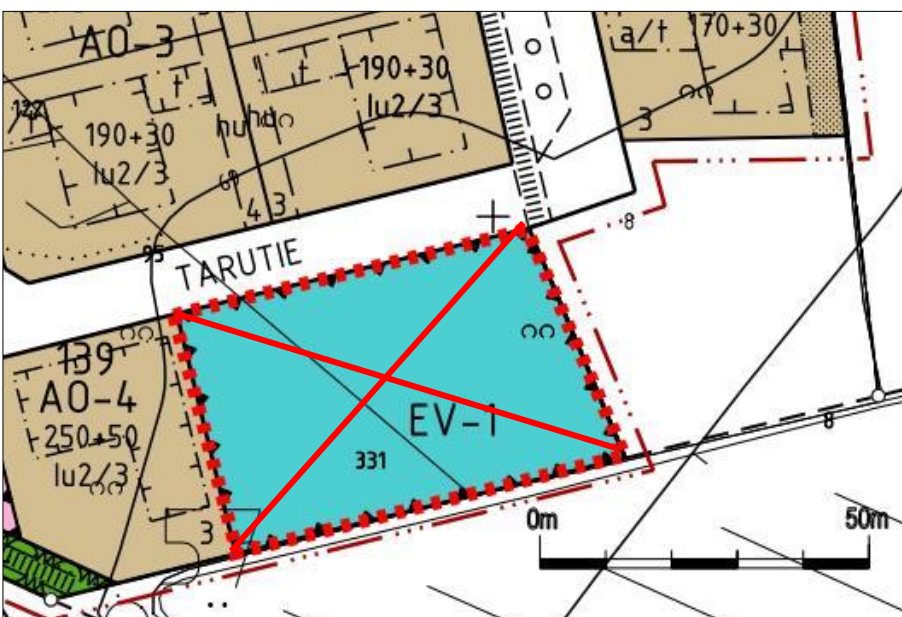
Alueella on voimassa Hyökännummen asemakaava, kaavanro 100. Alue on osoitettu maa- ja metsätalousalueeksi. Kaava on hyväksytty vuonna 1988.

Poistuva kaavan osa merkitty punaisella.



Kaava-alueella on voimassa Taruman asemakaava, kaavanro 206. Kaava on hyväksytty vuonna 2012 ja se on tullut voimaan 22.7.2015. Muutettava alue on osoitettu suojaviheralueeksi.

Poistuva kaavan osa merkitty punaisella.



## 2.1.6 Rakennusjärjestys

Mäntsälän kunnanvaltuusto on hyväksynyt rakennusjärjestyksen<sup>6</sup> 4.2.2019 ja se on tullut voimaan 12.3.2019.

## 2.1.7 Rakennuskielto

Alueella ei ole voimassaolevia rakennus- tai toimenpidekieltoja.

## 2.2 Selvitys suunnittelualueesta, lähiympäristöstä ja olosuhteista

Suunnittelualue on Hyökännummen asemakaavoitetun taajaman ja maatalousvaltaisen alueen rajassa. Taajama suunnittelualueen länsi- ja eteläpuolella on rakentunut asemakaavoituksen mukaisesti pientaloalueena ja Taruman alue pohjoispuolella on rakentumassa.

### 2.2.1 Alueen yleiskuvaus

Suunnittelualue on pääosin luontaisesti uudistuvaa ja avohakattua metsää sekä viljelyssä olevaa peltoa. Alueella on myös kaksi rakennuspaikkaa, joilla sijaitsee purkukuntoiset viljankuivaamo ja muita maatilan talouskeskuksen huonokuntoisia rakennuksia tai rakenteita.

Suunnittelualue rajoittuu osittain Nummelantiehen, Miilupolkuun ja Tarutiehen, muutoin kaava-alueella ei ole teitä.

### Luonnonympäristö

Hyökännummen osayleiskaavatyön yhteydessä tehdyissä luontoselvityksissä alueelta ei ole havaittu arvokkaita luontokohteita.

### Maisema

Lähialueen maisemakuvaa ovat idän suunnalla tasaiset savikoille raivatut peltoaukeat ja avautuvat pitkät peltonäkymät. Etelän ja lännen suunnalla Hyökännummen taajama on levittäytynyt metsän rinteisiin ja reunavyöhykkeille.

### Pinnanmuodot, maaperä ja rakennettavuus

Suunnittelualueella on suuret korkeustasoerot. Nummelantie on korkotasossa 63 metriä meren pinnan yläpuolella (mpy). Pyydyskorven alueen korkein kohta, 85.6 metriä mpy, on aivan suunnittelualueen välittömässä läheisyydessä lännen suunnalla. Alueen lounaisosan koillissuuntainen rinne on jyrkähkö (1:5) ja osin erittäin jyrkkä (1:3). Länsiosan metsäisessä rinteessä kallionpinta on paikoin näkyvissä paljastumina.

Alueelta on tehty rakennettavuusselvityksiä vuosina 2006 ja 2018 (liitteet 1 ja 2). Kiinteistön 505-410-3-35 alue on tutkimaton. Tutkimattoman alueen osalta on arvioitu, että alueen rakennettavuus vastaa itäpuolisten peltoalueiden rakennettavuutta yleisellä tasolla.

Selvitysten mukaan maaperä alueella on jaettavissa kahteen pääluokkaan; länsiosassa kalliopinnan peittävään pääosin tiivisrakenteiseen moreenimuodostumaan ja muualla vaihtelevan paksuiseen savikerrokseen.

Rakennettavuusselvitysten perusteella asuinrakennukset voidaan perustaa maanvaraisesti suunnittelualueen lounaisosassa ja muualla asuinrakennukset tulee ensisijaisesti perustaa paalujen varaan.

---

<sup>6</sup> Rakennusjärjestys



Pohjasuhteiden perusteella radonin haitallinen esiintyminen alueella on mahdollista. Vesipintaa ei rakennettavuusselvityksen yhteydessä havaittu.

#### **Ympäristön häiriötekijät**

Kaava-alueella eikä lähiympäristössä ole todettuja ympäristön häiriötekijöitä.

#### **Maanomistus**

Suunnittelualue on Mäntsälän kunnan omistuksessa.

## **2.2.2 Rakennettu ympäristö**

### **Yhdyskuntarakenne**

Etelä-Mäntsälässä sijaitseva Hyökännummi on kirkonkylän ohella toinen kunnan taajamista. Kaavoitettava alue on noin 17 kilometriä Mäntsälän ydinkeskustasta. Hyökännummen taajama on rakentunut kiinni Tuusulan puoleiseen Kellokosken taajamaan niin, että ne muodostavat kuntarajan ylittävän taajamakokonaisuuden.

### **Palvelut**

Suunnittelualue on alle puoli kilometriä Hyökännummen koululta pohjoiseen. Koulussa opetusta annetaan esiopetuksessa ja luokille 1-6. Hyökännummella on kaksi päiväkotia.

Lähimmät päivittäistavarakaupat ovat Tuusulan puolella Kellokosken keskustassa. Hyökännummessa toimii useita yrityksiä ja yhdistyksiä.

### **Liikenne**

Hyökännummen taajaman läpi kulkee maantie 1456, Ohkolantie. Ohkolantie muuttuu Tuusulan puolella Vanha Valtatieksi ja johtaa Kellokosken keskustan kautta Järvenpään. Pohjoisen suunnassa Ohkolantie muuttuu Hirvihaarantiekseksi ja päättyy kirkonkylän eteläpuolelle Helsingintiehen. Mäntsälä – Kellokoski - Järvenpää – Helsinki välillä liikennöivät linja-autot kulkevat Ohkolantietä. Kaava-alueen läheisyydessä on linja-autoliikenteen pysäkki.

Mäntsälän juna-asemalle on 29 kilometriä ja Haarajoen juna-asemalle 10 kilometriä.

### **Kunnallistekniikka**

Hyökännummen taajama on kunnallisen vesi- ja viemäriverkoston piirissä. Suunnittelualueen kautta kulkevat Taruman alueen vesihuollon johtolinjat.

## **3 KAAVAN LAATIMISEN VAIHEET**

### **3.1 Suunnittelua koskevat päätökset**

- Kunnanhallitus päätti 25.3.2019/67§ käynnistää asemakaavamuutoksen ja asettaa asemakaavamuutoksen osallistumis- ja arviointisuunnitelman OAS nähtäville.
- Kuntakehityslautakunta päätti 15.5.2019/57§ asettaa asemakaavaluonnokset nähtäville.
- **Kuntakehityslautakunta päättää 16.10.2019 asettaa asemakaavaehdotuksen nähtäville.**
- **täydentyy**

### 3.2 Osallistuminen ja vuorovaikutus

- Kaavan vireille tulosta ilmoitettiin kunnan virallisessa ilmoituslehdessä Mäntsälän Uutisissa, virallisilla ilmoitustauluilla ja kunnan kotisivuilla.
- Osallisilla on koko kaavatyön ajan ollut mahdollisuus antaa kaavatyöhön liittyvää palautetta sähköpostitse, kirjeitse tai puhelimitse kaavoituksesta vastaavalle kunnan edustajalle.
- Osallistuminen ja vuorovaikutusmenettelyt on kuvattu tarkemmin osallistumis- ja arviointisuunnitelmassa. OAS oli nähtävillä 29.3.-28.4.2019.
- Kaavaluonnokset 1, 2 ja 3 olivat nähtävillä 21.5.-23.6.2019.
- Kaavaehdotus asetetaan nähtäville ja viranomaisilta pyydetään lausunnot kaavaehdotuksesta.
- täydentyy

Osallisia ovat kaava-alueen ja siihen rajautuvan alueen maanomistajat, asukkaat ja ne, joiden asumiseen, työntekoon tai muihin oloihin kaava saattaa huomattavasti vaikuttaa. Osallisia ovat myös ne viranomaiset ja yhteisöt, joiden toimialaa suunnittelussa käsitellään.

Osalliset on lueteltu tarkemmin osallistumis- ja arviointisuunnitelmassa.

### 3.3 Kaavamuutoksen tavoitteet

Asemakaavan tavoitteena on osoittaa alue asumiseen sekä asumista palvelevat tarpeelliset ja riittävät liikenneyhteydet ja virkistysalueet. Tavoitteet ovat olemassa olevan yleiskaavan mukaiset.

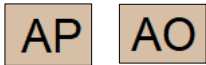
Alueen oloista ja ominaisuuksista johdettuina tavoitteina Hyökännummen asemakaavassa käsitellään mm. seuraavia maankäyttökysymyksiä: erilaisten asuinpienalojen osoittaminen alueelle, kevyenliikenteen yhteyden toteuttaminen Taruman alueelta Hyökännumeen koululle, asukasliikenteen ratkaiseminen, riittävien lähivirkistysalueiden ja niiden välisten yhteyksien toteuttaminen ja ympäröivän alueen rakenteen ja kaupunkikuvan huomioon ottaminen.

### 3.4 Huomautusten ja lausuntojen huomioon ottaminen kaavassa

- Kaavaluonnoksista saatiin muutamia mielipiteitä, jotka otettiin huomioon valmistelussa. Kaavaehdotuksesta pyydetään lausunnot viranomaisilta.
- täydentyy

## 4 ASEMAKAAVAMÄÄRÄYKSET

### Asumisen korttelimerkinnyt:

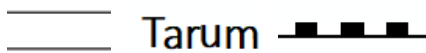


Asumiselle varatut korttelit osoitetaan AO Erillispientalojen ja AP Asuinpienalojen merkinnytllä. Tonttikohdaisesti osoitetaan rakennusoikeuden enimmäismäärä erikseen asuin- ja talousrakennukselle sekä rakennuksen suurin sallittu kerrosluku.

Asemakaavassa alueelle osoitetaan 21 ohjeellista erillispientalotonttia, joiden koko vaihtelee 682-1584 m<sup>2</sup> välillä ja kolme pienalotonttia rivitaloille. Asemakaavalla alueelle muodostuu rakennusoikeutta yhteensä 5 510 k-m<sup>2</sup>. Alueen suurin sallittu kerrosluku on 1 2/3 ja osalla tonteista sallitaan asuintilojen rakentaminen

Asuinkorttelien pinta-ala on noin 2,7 hehtaaria eli lähes 60 prosenttia kaava-alueesta.

### Katualueiden kaavamerkinnyt:



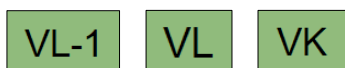
Katuverkosto muodostuu Tarumantien jatkeesta ja tonttikaduista. Tarumantien jatke risteää Nummelantien mutkaan kaava-alueen itälaidalla. Tarumantien jatkeesta erkane kolme tonttikatua ja Nummelantieltä yksi tonttikatu ([Tonttikatujen nimet täydentyvät ehdotusvaiheen nähtävillä olon jälkeen](#)). Miilupolku jatkuu päättyvänä tonttikatuna kaava-alueen lounaiskulmassa. Tarumantielle ja Nummelantielle ei sallita tonttiliittymiä, lukuunottamatta korttelia 152.



Tarumantien katualueelle osoitetaan kevyen liikenteen väylä ja istutettava välikaista ajokaistan länsipuolelle.

Katualueet ovat noin 15 prosenttia kaava-alueesta.

### Lähivirkistysalueiden kaavamerkinnyt:



Taajamametsänsä VL-1 osoitetaan kaava-alueen läntisimmät osat eli Pyydyskorven mäen jyrkät rinteet ja lakialueet. Taajamametsänsä ja lähivirkistysalueelta on yhteydet tonttikaduille ja edelleen Tarumantielle. Tarumantien mutkan itäpuolelle osoitetaan leikkipuisto VK.



Taajamametsänsä osoitetaan ulkoilureitti. Ulkoilureitin sijainti on ohjeellinen.

Lähivirkistysalueiden yhteispinta-ala on 1,0 hehtaaria eli 23 prosenttia kaava-alueesta.

## **Muut alueet ja merkinnät:**

### **EV-1**

Taruman asemakaavassa osoitettu suojaviheralue EV-1 ei toteutunut suunnitellusti, vaan Taruman alueen hulevesien käsittelyyn, viivytyksen ja johdattamiseen on käytetty Taruman kaavan ulkopuolista aluetta eli tämän kaavan aluetta. Tällä kaavalla osoitetaan muuta käyttöä aiemmin suojaviheralueelle varattuun korttelin osaan ja suojaviheralue osoitetaan kaava-alueen äärimmäiseen yläkulmaan.

Suojaviheralueen pinta-ala on 907 m<sup>2</sup> eli 2 prosenttia kaava-alueesta.

## **Yleiset määräykset:**

Tonteille tavoitellaan modernisti toteutettuja puu- ja kivitaloja. Tontin rakentamisesta, rakennusten sijoittamisesta ja pihajärjestelyistä annetaan määräyksiä ja ohjeita.

Kortteli- ja tonttinumerot osoitetaan kaavassa. Tonttikadut nimetään ja osoitenumerot annetaan kaavaehdotuksen nähtävillä olon jälkeen.

## **5 KAAVAN VAIKUTUSTEN ARVIOINNIN LÄHTÖKOHDAT ja ARVIOINTIPROSESSI sekä KAAVAN VAIKUTUKSET**

Kaavan vaikutusten arviointi perustuu maankäyttö- ja rakennuslakiin (MRL 9 §). Sen mukaan kaavan tulee perustua kaavan merkittävät vaikutukset arvioivaan suunnitteluun ja sen edellyttämiin riittäviin tutkimuksiin ja selvityksiin.

Kaavan vaikutusten arvioinnin tavoitteena on palvella valmistelua ja päätöksentekoa, tukea vuorovaikutusta ja auttaa kokonaiskuvan muodostamisessa. Arviointi tukee myös kaavan toteuttamista, seurantaa ja jatkosuunnittelua sekä haittojen vähentämistä. Arvioinnin avulla pyritään myös selvittämään kaavan vaikutuksia siten, että kaavalle asetettujen tavoitteiden toteuttamista voidaan arvioida.

Kaavan vaikutuksia arvioidaan suhteessa nykytilanteeseen. Selvitykset on tehtävä koko siltä alueelta, jolla kaavalla voidaan arvioida olevan olennaisia vaikutuksia. Kaavaa laadittaessa on tarpeellisessa määrin selvitettävä sen toteuttamisen ympäristövaikutukset, mukaan lukien yhdyskuntataloudelliset, sosiaaliset, kulttuuriset ja muut vaikutukset.

### **Vaikutukset yhdyskuntarakenteeseen, taajamakuvaan ja liikenteeseen**

Kaava täydentää Hyökännummen yhdyskuntarakennetta hyödyntämällä olemassa olevat infrarakenteet. Asuinrakentaminen sovitetaan ympäröivään rakennuskantaan ja maisemaan. Liikenteellisesti kaava-alueen rakentuminen yhdistää Taruman alueen tiiviimmin Hyökännummen taajamaan ja Taruman alueen liikenteellinen käytettävyyks paranee.

Tarumantien läpiajettavuus voi aiheuttaa ohikulkuliikennettä. Ohikulkuliikenne tulee minimoida kadun rakenteellisilla ratkaisuilla haitan välttämiseksi.

### **Vaikutukset väestöön, palveluihin ja virkistykseen**

Hyökännummen alueen kehittyminen ja väestönkasvu voi mahdollistaa paikallisten palveluiden monipuolistumisen ja paranemisen.

Turvallinen kevyen liikenteen väylä ja kulkuyhteydet virkistysalueille ja lähipuistoihin parantavat alueen ja Taruman alueen laatua ja käytettävyyttä.

#### **Vaikutukset luontoon ja luonnonympäristöön**

Kaava-alue on ollut yksityisomisteisesti maa- ja metsätalouskäytössä. Kaava osoittaa Pyydyskorven metsän rinteet taajamametsäksi, jolloin alueen virkistyskäyttö voi helpottua ja monipuolistua. Lähivirkistysalueet on helposti saavutettavissa tonttikaduilta.

Kaavalla ei ole vaikutuksia pohjaveteen eikä vesistöihin.

Yhteenvedona edellisistä: Kaavalla ei ole merkittäviä vaikutuksia.

## **6 KAAVAN HYVÄKSYMINEN ja TOTEUTTAMINEN**

- täydentyy hyväksymiskäsittelyn osalta

Asemakaavaa tullaan toteuttamaan, kun kaava on saanut lainvoiman. Kaavan toteutuksesta vastaa alueen omistaja.

#### **Liitteet**

1. Taruman alueen alustava perustamislausunto
2. Pyydyskorven rakennettavuus selvitys